



STJØRDAL KOMMUNE



Kommuneplanens samfunnsdel 2010 - 2022

inkl. deltema
klima og energi



FORORD

Kommuneplanen består av flere deler, samfunnsdelen (dette dokumentet) ble endelig vedtatt av kommunestyret 27.05.2010 i sak 54/10. Forut for dette har kommunestyret vedtatt planstrategi og planprogram i tråd med bestemmelsene i ny plan og bygningslov.

Kommuneplanens samfunnsdel skal etter plan og bygningslovens § 11-2:

“ ... ta stilling til langsiktige utfordringer, mål og strategier for kommunesamfunnet som helhet og kommunen som organisasjon. Den bør inneholde en beskrivelse og vurdering av alternative strategier for utviklingen i kommunen.

Kommuneplanens samfunnsdel skal være grunnlag for sektorenes planer og virksomhet i kommunen. Den skal gi retningslinjer for hvordan kommunens egne mål og strategier skal gjennomføres i kommunal virksomhet og ved medvirkning fra andre offentlige organer og private.

Kommunedelplaner for temaer eller virksomhetsområder skal ha en handlingsdel som angir hvordan planen skal følges opp de fire påfølgende år eller mer. Handlingsplanen skal revideres årlig.

Gjennom planstrategien med planprogram og foreliggende samfunnsdel er det forsøkt å gi svar på de krav som er listet opp i lovparagrafen. Planprogrammet lister opp ulike utredningsoppgaver, de fleste av disse er knyttet til arealdelen og vil bli besvart der. Dette skjer enten gjennom selve planforslaget eller gjennom særskilte saker og utredninger som vil bli lagt fram til politisk behandling etter hvert. I samfunnsdelen er de øvrige utredningskrav forsøkt besvart. I tillegg til samfunnsdelen er det utarbeidet et eget statistikkhefte med data og statistikk relatert til planarbeidet.

Vi har hatt en periode i Stjørdal med historisk stor befolkningsvekst og svært høy boligbygging. Høsten 2008 fikk vi finanskrisen som har redusert boligbygginga, også i Stjørdal. Befolkningsveksten og den store boligbyggingen har vært knyttet til meget høy sysselsetting i regionen men også en relativ kraftig befolkningsvekst i de større byrgionene. Gjennom interkommunalt plansamarbeid IKAP er det etablert et godt grunnlag for å ha en felles arealstrategi og felles befolkningsprognoser. Befolkningsprognosen er i samfunnsdelen samsvarende med IKAP's felles plan for Trondheimsregionen.

Gjennom temamøter og – orienteringer i kommunestyret, folkemøte, høringer med innspill både fra lag og organisasjoner og offentlige instanser er det mottatt gode og konstruktive bidrag i arbeidet.

Boligutbygging- og bosettingsspørsmål stilles overfor nye krav framover, klimagassutslipp, jordvern og hensynet til kommunal økonomi må få vesentlig økt betydning i kommende planperiode. Det er lett å etablere kommunale mål som vil komme i direkte konflikt med både nasjonale og andre kommunale målsettinger. Det har vært en viktig oppgave i planarbeidet å sortere innspill, høringsvedtak mv. slik at en har et styringsdokument uten store målkonflikter.

Stjørdal, 15.06.2010

Johan Arnt Elverum
Ordfører

Kjell Fosse
rådmann

Leif Roar Skogmo
Spesialrådgiver

INNHold

1	Visjon og overordna mål	4
1.1	Visjon: Stjørdal - et godt valg for framtida	4
1.2	Hovedmål:	5
2	Plangrunnlag	6
3	Utfordringer, mål og strategier	8
3.1	Vekst- og utvikling	9
3.1.1	Utviklingstrekk, trender som påvirker oss	9
3.1.2	Økonomi	11
3.1.3	Senterstruktur, utbyggingsmønster	12
3.1.4	Samfunnssikkerhet og beredskap	16
3.1.5	Stjørdal utover kommunegrensene	17
3.1.6	Næring	18
3.1.7	Samferdsel	21
3.2	Barn og ungdom	25
3.3	Kultur	27
3.4	Helse- og omsorg	30
3.4.1	Folkehelseutfordringer	30
3.4.2	Helsereform, kunnskapsutfordringene mv.	32
4	Miljø og klima	34
4.1	Biologisk mangfold	35
4.2	Delplanområde klima og energi	38
4.2.1	Vedlegg: Klima og energi - Fakta og tiltaksdel 2010 - 20	40



1. Visjon og overordna mål





Visjon: Stjørdal - et godt valg for framtida

Hovedmål

Vekst og utvikling

Stjørdal har en vel balansert vekst i forhold til samfunnssikkerhet, arbeidsplasser og infrastruktur. Utbyggingen prioriteres til de riktige arealene i forhold til miljø, en effektiv utnyttning av eksisterende infrastruktur et trafikkreduserende utbyggingsmønster og med en målsetting om å opprettholde bosetningen i hele kommunen. Den prosentvise fordeling av boligveksten mellom sentrum og kommunedelene videreføres med 60/40.

Barn og ungdom

Stjørdal legger til rette for gode oppvekstvilkår for barn og unge slik at de gjennom kunnskaper, holdninger og verdier blir i stand til å mestre sitt eget liv og delta i arbeids og samfunnslivet.

Miljø og klima

Stjørdal reduserer klimagassutslipp og opprettholder biologisk mangfold

Kultur

Stjørdal har en aktiv og inkluderende befolkning og et variert og levende kulturliv

Helse og omsorg

I Stjørdal preges kommunens helse og omsorgstjenester av nyskaping, forebygging og regional samhandling.

Overordna mål:
Stjørdal kommune
- helhet og mangfold

Gjennom en bærekraftig utvikling skal Stjørdal oppnå verdiskaping, kvalitet og trivsel.



2. Plangrunnlag



Kommunestyret vedtok i møte 24.04.2009 planstrategi med planprogram som grunnlag for kommuneplanarbeidet.

Forut for dette vedtaket ble det framlagt en oppstartssak for formannskapet som i møte september 2008 vedtok en rekke punkter for det videre arbeid. Disse ble vurdert og behandlet i planstrategi og planprogram. Det ble arrangert eget temamøte i kommunestyret i januar og temaorienteringer i påfølgende møter med følgende tema; folkehelse- hva venter oss i framtida, utviklingstrekk, resultater HUNT, arealpolitikk i forhold til jordvern, arealpolitikk i forhold til byutvikling/klimautfordringer, omdømmebygging, barn og unge. Parallelt med kommuneplanarbeidet i egen kommune deltar Stjørdal i felles arealplanarbeid IKAP sammen med de øvrige kommuner i Trondheimsregionen. Kommunen har både fattet oppstartsvedtak og behandlet forslag til strategiske valg for dette planarbeidet. IKAP's planforslag som foreligger og vil bli behandlet samtidig som samfunnsdelen gir føringer også for Stjørdals utvikling mht utbyggingsmønster mv.

Samfunnsdelen er utarbeidet med bakgrunn i lokale vedtak og tidligere kommuneplan, nasjonale føringer, fylkesplan og i et samspill med alle etater i kommunen. En egen arbeidsgruppe ledet fra rådmannens stab har utarbeidet planforslaget. Det har vært gjennomført oppstartsmøte med regionale myndigheter

og åpent møte for publikum.

Sammen med planstrategien ble det vedtatt et planprogram med oppsett over hvilke temaer som skulle utredes/gis spesiell oppmerksomhet og tidsfrister for framleggelse. Tidsrammen har vært knapp og det hadde vært ønskelig med en bedre og mer inkluderende prosess både i forhold til publikum, folkevalgte og administrasjonen. Oppbyggingen og tematisk tilnærning er endret i forhold til tidligere plan og forsøkt holdt i samsvar med vedtatt planstrategi og planprogram.

Sentraliseringen som vi har opplevd den senere tid i Norge forventes å fortsette, graden er imidlertid mer usikker. Trondheimsregionen med Trondheim og Stjørdal i spissen har de siste årene hatt historisk sett høy befolkningsvekst, i stor grad er dette en konsekvens av høy sysselsettingsvekst. SSB regner med at denne utviklingen vil fortsette, men i noe lavere tempo. De fleste sentrale kommuner vil vokse framover.

For den enkelte kommune vil blant annet endringer i det lokale næringslivet og boligbygging være avgjørende for framtidig tilflytning og befolkningsvekst, dette vil også gjelde for Stjørdal. Trondheimsregionens utvikling påvirker Stjørdals befolkningsutvikling. Rådmannen har i forhold til høringsforslaget endret befolkningsprognosen. Denne er nå i tråd med nytt alternativ "moderat høyt" i IKAP:

Befolkningsprognose fram til 2030 etter alternativ "moderat høyt" IKAP.

	2010	2012	2015	2020	2025	2030
0-5 år	1711	1772	1849	2057	2210	2337
6-12 år	2177	2166	2250	2498	2790	2924
13-15 år	936	970	971	1005	1091	1210
16-19 år	1166	1214	1273	1284	1440	1532
20-44 år	6874	7007	7331	7859	8457	9088
45-66 år	5797	5917	6099	6483	6845	7390
67-79 år	1790	1959	2249	2688	2939	3045
80 år og over	859	873	905	955	1177	1520
Sum	21312	21855	22933	24836	26887	29054

Vekst i aldersgrupper, antall personer og i % 2010 -2020 og 2010-2030

	2010	2020	vekst 2009 - 2020	% vis vekst	2030	vekst 2009 - 2030	% vis vekst
0-5 år	1711	2057	346	19,8	2337	626	36,6
6-12 år	2177	2498	321	14,7	2924	747	34,3
13-15 år	936	1005	69	7,4	1210	274	29,3
16-19 år	1166	1284	118	10,1	1532	357	31,4
20-44 år	6874	7859	985	14,3	9088	2214	32,2
45-66 år	5797	6483	686	11,8	7390	1709	27,5
67-79 år	1790	2688	898	50,2	3045	1255	70,1
80 år og over	859	955	96	11,2	1520	661	76,9
Sum	21312	24836	3524	16,5	29054	7742	36,3

Befolknings sammensetningen endres, gruppen 67-79 år vokser prosentvis mest fram til 2020, deretter vokser gruppen 80 år + mest. Veksten i alders-gruppene opptil 50 år er i større grad avhengig av innflytting og innvandring

3. *Utfordringer, mål og strategier*





Vekst- og utvikling

Utviklingstrekk, trender som påvirker oss

Samfunnsutviklingen påvirkes av endringer i teknologi, økonomi, kommunikasjon, migrasjon og klima. I den senere tid har utviklingen i stor grad vært preget av global finanskrisen og klimautfordringene som endrer seg langt raskere enn hva som, tidligere ble antatt. Finanskrisen gir en redusert aktivitet og en midlertidig reduksjon i klimagassutslippene som lett kan bli en sovepute. Situasjonen gir likevel mulighet for en raskere og mer klimavennlig omstilling ved at klimaorientert næringsliv får økt konkurransekraft.

Tap av biologisk mangfold får ikke like stor oppmerksomhet, men er en like stor trussel mot kommende generasjoners livsgrunnlag som klimaendringene. Det er stor grad av enighet, også internasjonalt, om at vårt samfunn og vår økonomi og livskvalitet er helt avhengig av det biologiske mangfoldet og friske velfungerende økosystemer. Internasjonale avtaler er viktig i det globale miljøarbeidet, disse gir også Norge oppfølgingsforpliktelser med konsekvenser også for det lokale nivå.

Vi har også fått en rekke forsterkede eller nye allmenne krav, krav om åpenhet og offentlig innsyn, krav om å opptre etisk og samfunnsansvarlig og krav til bedre kontroll og etterlevelse. Vi må opptre transparente og tåle omverdenens søkelys. Medier, interesseorganisasjoner, advokater og offentlige tilsyn er

på konstant jakt etter å avdekke feil og dokumentere avvik noe som gir en større ressursbruk i forhold til dokumentasjon, etterlevelse av lov og regelverk, kontroll og kriseberedskap.

Nye måter for samhandling og å organisere samarbeid på, vil prege arbeidsformen både i det offentlige, i næringslivet og i frivillige organisasjoner. Vi skal samarbeide der det lønner seg, der vi trenger det for å bli mindre sårbare eller hvor det inngår i et langsiktig forpliktende samarbeid. Dette innebærer samarbeid på tvers av geografiske grenser, etater og institusjoner. Vi får nye målgrupper å kommunisere med og vi må etablere nye arenaer for dialog. En god kommunikasjonsflyt er en kritisk suksessfaktor i all samhandling. Internett og andre elektroniske kommunikasjonsformer gir oss nye muligheter og setter nye krav til hvordan vi tilrettelegger vår kommunikasjon med omverdenen på både innhold, struktur og tilgjengelighet. Chatting og nettmøter gir oss mulighet for umiddelbar tilbakemelding.

Mens vi tidligere så utvikling av arbeidsplasser og velferdsordninger som den viktigste premisse for å skape gode lokalsamfunn, vil det å rekruttere flinke og tilstrekkelig mange medarbeidere bli en begrensende ressurs. I et stramt arbeidsmarked kan vi velge og vrake i jobber i større geografiske områder og være mer kresne i valg av bosted. Stedskvaliteter kan være avgjørende om lokalsamfunn er attraktive og konkurransedyktige. Lokalsamfunn med gode stedskvaliteter



tiltrekker seg høyt utdannet arbeidskraft og kreative personer som bidrar til nyskaping og økonomisk vekst. Det vil være viktig å finne fram til det unike og det som særpreger kommunen og bygge omdømmet i tråd med dette.

Utfordringer

En sterk kommunal sektor er avgjørende for utvikling av våre velferdsordninger. NAV-reformen er nylig gjennomført og vi får snart Samhandlingsreformen. Den faglige kompleksiteten i det kommunale tjenestetilbudet er økende, og innbyggernes forventinger til kvaliteten på og omfanget av kommunale tjenester øker. Innbyggernes rettigheter i forhold til kommunale tjenester og kommunal myndighetsutøvelse styrkes. Forvaltningsreformen som bl.a gir fylkeskommunene ansvaret for "øvrige riksveger" og økt ansvar for regional utvikling gjennomføres fra 01.01.2010. I ny plandel i plan og bygningsloven er det nye bestemmelser om regional planlegging. En viktig premis for denne reformen er at oppgavene er forutsatt løst i et nært samarbeid med andre regionale og lokale aktører hvor kommunene vil bli sentrale. En videre overføring av ansvaret for deler av dagens fylkesveinett til kommunene er en aktuell problemstilling.

Utviklingen i befolknings sammensetningen og sykdomsbildet endrer behovene og krever nye løsninger. Som vist i tabell befolkningsframskriving foran skjer det betydelige endringer i sammensetningen framover. Fram til 2020 er endringen størst for aldersgruppen 67-79 år med 50 % vekst i forhold til 2010. Etter 2020 og 2025 er endringene enda kraftigere for den eldste del av befolkningen men det er også over 30 % vekst i antall barn i grunnskole- og barnehage.

I forhold til nye oppgaver og samarbeid rundt løsningen av disse har kommunene muligheter til å løse disse i egen regi eller samarbeide med andre. Nye oppgaver stiller nye krav til vår organisasjon. Økte kompetansekrav til våre medarbeidere er en konsekvens av nye oppgaver som forutsettes løst på kommunenivå og økt kompleksitet i oppgavene. En større del av organisasjonen vil arbeide i eller med interkommunale løsninger og i forhold til flere kommuner og 2 fylker. Ansatte i Stjørdal kommune deltar i dag i flere landsdekkende og internasjonale faglige prosjekter som gir nye impulser og kunnskap i arbeidet.

En stor del av kommunens nåværende arbeidsstyrke blir pensjonister i løpet av få år. 1/3 av dagens ansatte er 55 år eller eldre, ansatte som slutter av andre grunner skal erstattes, nye oppgaver og flere som trenger kommunal bistand vil kreve betydelig flere ansatte. Innenfor en 10 års horisont er det derfor grunn til å kalkulere med at Stjørdal må rekruttere nærmere 1000 nye medarbeidere. Til sammenligning er kommunens befolkningsvekst i perioden 2010 - 2020 for aldersgruppen 20-66 år beregnet til 1671 personer.

Konkurransen om arbeidskraften blir stor, både som følge av samhandlingsformen og andre forhold. Det økonomiske ansvaret for pasientbehandling, ansvaret for tilskudd private barnehager mv i tillegg til

nye fagoppgaver er eksempel på oppgaveoverføring fra statlig til kommunalt ansvar, i tillegg kommer nye fagoppgaver. Økt barnetall i barnehagene, økt elevtall i grunnskolen og flere eldre som trenger bistand og pleie vil trenge flere hoder og hender til å opprettholde og primært øke kvaliteten på tjenestene.

Tilstrekkelig arbeidskraft med den riktige kompetanse vil være helt avgjørende for framtidens næringsliv og kommunene. Vi må påregne kamp om hendene som trengs innenfor helse og omsorg, skole og barnehage og øvrige stillinger.

En annen viktig oppgave er å redusere antall elever som dropper ut av skoleverket, både i grunnskolen men spesielt innen videregående opplæring. Kommunens innsats i forhold til å etablere lærlinge- og lære plasser er viktig for å bistå ungdom uten skoleplass og samtidig øke muligheten for framtidig arbeidskraft.

Stjørdal er bosted også for mange flyktninger og innvandrere. Vel 80 nasjoner er i dag representert, 400 av disse er flyktninger med Somalia og Myanmar (Burma) som de største nasjonalitetene. Inkludert arbeids og familieinnvandrede passerte innvandrerbefolkningen 800 personer i 2009. Et godt inkluderingsarbeid og god norskopplæring er viktig med tanke på at flest mulig kan gå inn i arbeidslivet og bli mer selvhjulpne. Kommunen vil trenge arbeidskraften som flyktninger og innvandrere utgjør i årene framover. Det gode arbeidet som gjøres i kommunen må forsterkes og det arbeid som frivillighets sentralen gjør må stimuleres ytterligere.

Ivaretagelsen av kommunens boligsosiale ansvar blir stadig viktigere. Dette gjelder både innen eldreomsorgen men også for andre grupper. Vi mottar nye landsmenn som trenger egnede boliger og flere strever med å skaffe seg bolig i dagens boligmarked. Egnede boliger er også nødvendig for øvrige grupper som mennesker med psykiske lidelser, rusmisbrukere og psykisk utviklingshemmede. I arbeidet med ny helse og sosialplan og boligsosial handlingsplan lanseres det flere forslag som kan bedre tilbudet.

Omdømme - summen av hvordan omverdenen oppfatter oss (historiene som fortelles) blir stadig viktigere for en kommune. Dette gjelder i forhold til motiverte medarbeidere, lavere sykefravær, ledelse, kvalifiserte jobbsøkere og innbyggere som trives, fornøyd næringsliv og gode rammebetingelser fra storsamfunnet. Omdømme dannes i innbyggernes møte med offentlig tjenesteyting, i folkevalgtes behandling av saker og gjennom pressen. Omgivelsenes vurdering av kommunenes kvalitet, bygger på hvilke forventinger man har. Riktig informasjon om hvilken kvalitet kommunen kan tilby er derfor viktig. Ansvaret for dette ligger både på politisk nivå, i administrasjonen og hos ansatte. Mediebildet påvirkes i stor grad av hvilken omtale samme instanser gir kommunen og kommunens tjenester.

Gjennom etiske retningslinjer og personalpoliske

retningslinjer er det nå et godt formelt grunnlag og rammeverk for et økt fokus på etiske holdninger gjennom redelighet, ærlighet og åpenhet i all virksomhet.

- Mål og strategier:
 - Godt rekrutteringsarbeid og et attraktivt arbeidsmiljø slik at søkere velger Stjørdal kommune.
 - Samhandlingsreformen bidrar til at innbyggere i Stjørdal gis riktig behandling til rett tid og på rett sted.
 - Økte ressurser til forebyggende arbeid prioriteres i budsjettene framover.
 - Medvirke til et bedre samsvar mellom utdanningsinstitusjonenes tilbud, ungdommens valg og arbeidslivets behov.
 - Satsing på godt integreringsarbeid med god norskopplæring for flyktninger og innvandrere. En større andel av denne gruppen gjøres selvhjulpne med hensyn til bolig og arbeid i tråd med lov om introduksjonsordning for flyktninger og innvandrere.
 - Gi grunnlag for et positivt omdømme for kommunen gjennom positiv opptreden, uttalelser og møte med innbyggere og næringsliv
- Ærlighet, redelighet og åpenhet skal prege kommunens virksomhet.

Hvordan ser vi at vi har nådd målene ?

Stjørdal kommune har god søkning til ledige stillinger og medarbeidertilfredsheten er god.

De store helse- og sosialreformene, NAV og samhandlingsreformen har gitt et bedre tilbud til innbyggerne samtidig som det offentliges kostnader til sektoren ikke øker i samme grad som tidligere. Det er skapt flere attraktive arbeidsplasser lokalt i samband med reformen.

Integreringsarbeidet har gitt våre flyktninger og innvandrere et godt bolig og arbeidstilbud, kommunen har selv rekruttert flere flyktninger i egen organisasjon. Stjørdal oppleves som attraktiv for innbyggere, næringsliv og etablerere og har et godt omdømme.



Økonomi

Utfordringer

Stjørdal har en relativt anstrengt økonomi og det meget høye investeringsnivået vi har, medfører betydelig økning i rente og avdragsutgiftene. Økte driftsutgifter som følge av investeringene kommer i tillegg. Som lavinntektskommune forventes vi å skulle ha relativt lave driftsutgifter. Med kommunens beliggenhet og vertskommune for stamflyplass, må Stjørdal i overskuelig fremtid også forventes å være en vekstkommune. Utfordringen for kommunen i den sammenheng er å få bygd ut infrastrukturen og tjenestene i takt med veksten. Til dette trengs det økte ressurser. Det må enten skje gjennom en effektivisering/ utgiftsreduksjon eller gjennom økte inntekter evt. en kombinasjon. Dette planforslaget peker på bedre utnyttning og dimensjonering av eksisterende infrastruktur, konsentrasjon av boligbygging mv som en mulig strategi for å bedre handlefriheten.

Kommunen har i dag utfordringer med å holde aktiviteten innenfor de vedtatte budsjetter. Det er nylig gjennomført en drifts og ressursanalyse for pleie og omsorgssektoren som er en stor del av omsorgssektoren. Som følge av endret befolkningssammensetning og nye oppgaver til kommunesektoren, vil presset på sektoren øke. Kommunen har neppe økonomisk mulighet til å følge opp med tilsvarende ressurser. Samtidig har befolkningen lovfestet rett til omfattende omsorgstjenester. Drifts og ressursanalysen har som overordna konklusjon at alt i alt har kommunen allerede lagt et godt grunnlag for å få bedre kapasitet, effektivitet og ressursutnyttelse framover. Gitt dagens lovverk og rettigheter må en kalkulere med en vekst i utgiftsnivået i helse- og omsorgstjenestene. Det anbefales fokus på omstilling på følgende områder:

- Skjerping av nåløyet for å få tjenester i alle trinn i omsorgstrappa.
- Styrking av hjemmetjenesten, redusere eller endre bruken av kapasitet i kommunale boliger,

bosentrene, heldøgnsomsorgstilbud og sykehjem.

- Økt fokus på boligpolitiske tiltak som øker tilbudet av smarte og tilrettelagte boliger som egner seg for mennesker med nedsatt funksjonsevne som følge av aldring og psykiske lidelser.
- Omstrukturere driften av sykehjem i retning av mer spesialisering. Satsing på lavterskeltilbud innen bl.a demensomsorg og psyko-geriatri. (- og eventuelt andre framherskende årsaker til sterkt stigende omsorgsbehov i deler av befolkningen.)

Det er gjennomført en betydelig omstilling og effektivisering i alle deler av kommunen, dette må skje kontinuerlig også framover. Med de relativt store grep som er gjort i de seneste år kan en vanskelig se at det finnes betydelige innsparingspotensialer uten at en går på strukturelle endringer som har vist seg å være politisk lite akseptable. Det antas derfor at effektiviseringspotensialet er relativt marginalt, men det kan være en mulighet at enkelte tjenester legges ned eventuelt gis på et lavere nivå enn tidligere. Dette antas heller ikke å være noen enkel beslutning å få gjennomført, men kan vise seg nødvendig både av økonomiske men også faglige årsaker.

På inntektssiden utgjør nesten to tredjedeler av kommunens inntekter av skatt og rammeoverføringer. Den øvrige tredjedelen består av ulike salgsinntekter, refusjoner og finansinntekter. Av inntektene er det for Stjørdals vedkommende – i hvert fall de nærmeste årene – kun salgsinntektene det vil være mulig å øke noe av betydning, men også dette vil være relativt begrenset da kommunens utnyttelsesgrad er så høy som den er i dag.

En mulig inntektskilde, men som er politisk avvist for inneværende valgperiode er innføring av eieendomsskatt. For Stjørdals vedkommende vil dette, med et skattenivå som de øvrige bykommuner i fylket, kunne utgjøre flere titalls millioner kroner årlig.

Mål og strategier

- Rettferdig forvaltning av kommunens ressurser, slik at de kan sikres også for framtidige generasjoner.
- Være åpen for å utrede også strukturelle endringer i tjenestetilbudet. Ny vurdering av kriterier for å få tjenester fra kommunen.
- Kommunens investeringsnivå reduseres til fordel for økte driftsrammer, kapasitetene i skole, barnehage, omsorgssektoren og øvrig infrastruktur søkes utnyttet i størst mulig grad før nyinvesteringer gjøres.
- Prioritere langsiktig forebyggende arbeid i vesentlig større grad enn tidligere.
- Gjennomgang av tjenestetilbudet innen pleie og omsorg, styrke hjemmebasert omsorg, etablere lavterskeltilbud innen demensomsorg og psyko-geriatri
- Tjenestene utvikles med utgangspunkt i bruk-

ernes behov og samfunnets krav.

- Utvikling av nye og robuste tiltak og tjenester som kan bidra til at tjenestemottakeren får muligheter til å bo i sin egen heim på tross av alder og nedsatt funksjonsevne. Dette gjelder tiltak som ulike avlastningsordninger, dagplasser, praktisk bistand, opplæring, hjemme-sykepleie, kortidsplasser, omsorgslønn, brukerstyrt personlig assistanse, støttekontakt mv.

Hvordan ser vi om vi har nådd målene?

- Bruker og innbyggerundersøkelser viser at innbyggerne i hovedsak er fornøyd med tjenestetilbudet kommunen gir og at brukerne i hovedsak er fornøyd med den tjenesten de får.
- Brukerne opplever trygghet og tilgang på forsvarlige helse- og omsorgstjenester, tjenestene gis fortrinnsvis i den enkelte egen heim.
- Etter tunge investeringer tidlig i planperioden, avtar kommunens lånegjeld. Kommunen kommer godt ut av sammenligninger med andre kommuner i forhold til effektivitet.
- Kommunens prioritering av forebyggende arbeid har gitt en friskere befolkning og redusert presset på helse og sosialbudsjettene.



Utbyggingsmønster, senterstruktur

Utfordringer

Stjørdal har de siste 5 årene hatt en betydelig større vekst enn tidligere. Befolkningsveksten har i hovedsak positive effekter i lokalsamfunnet. Det danner grunnlaget for skatteinntektene og rammeoverføringene, og er en bekreftelse på at kommunen er attraktiv. Positiv arbeidsplassvekst og kvalitet og omfang av kommunens tjenestetilbud er to av årsakene.

Kapasitet i grunnskolen vil ha stor betydning for kommunens vekstevne. I Stjørdal kommune er det i dag tilnærmet full kapasitetsutnyttning både i barneskolen og i ungdomsskolen. Bygging av ny Stokkan Ungdomsskole gir god kapasitet i ungdomstrinnet for hele planperioden. Forutsatt høy utnyttning av kapasiteten og liten variasjon i alderstrinnet, kan det være kapasitet i grunnskolen til den foreslåtte veksten så

fremt barneskolen(e) i sentrumsområdet utbygges. Forutsatt at veksten ikke blir like høy som de 4-5 siste årene vil behovet kunne dekkes ved en påbygging av eksisterende skole(r), slik at en kan unngå eller utsette bygging av ny barneskole. For barnetrinnet vil kapasiteten dekke behovet og det vil være god kapasitetsutnyttning for skolekretsene Skatval og Forradal. Lånke vil ha noe ledig kapasitet det meste av planperioden, det vil også være ledig kapasitet i Elvran, Skjelstadmark og Flormo. Samlet tallmessig kapasitet i disse kretsene er imidlertid en del mindre enn kapasitetsbristen i sentrumsskolene inkl Kvislabakken og Haraldreina. Også for Hegra barneskole vil kapasiteten være for liten framover med den forutsatte boligbyggingen. I Hegra vil en samlokalisering av skolen og idrettsanlegg v/ungdomsskolen bidra til en sterkere sentrumsutvikling.

I arealdelen kan det være riktig å vurdere kommunalt engasjement/tilrettelegging til fordel for mindre boligfelt knyttet til oppvekstsentrene Skjelstadmark, Flormo og Forradal. Dette kan også avlaste presset på tilfeldige spredte utbygginger i området, dette for primært å dekke det lokale behovet.

Gjennom ny regulering av Stjørdal sentrum ble det vedtatt en høyere utnyttingsgrad som gir rom for betydelig mer næringsareal og flere boliger. Planen innebærer også bygging av større flerplans parkeringsanlegg og at bakkeparkeringskapasiteten blir vesentlig redusert. Gjennomføring av planen og intensjonene vil kreve bevisste valg i årene framover og forutsetter en betydelig satsing fra potensielle og nye utbyggere. Planen tilrettelegger for flere større delprosjekter krever med en høy utbyggingstakt.

Praktisering av rekkefølgebestemmelser og ønske om balansert boligbygging i kommunen må vurderes opp mot dette.

Ny reguleringsplanen for Tangen har lagt tilrette for en byutvikling på Tangen med betydelig parkinnslag. Dette gjør adkomsten mot sjøen, og opplevelsen av en by ved fjorden langt bedre når adkomsten under jernbanen for syklist og gående er etablert og kulvert over E6 er etablert om få år.

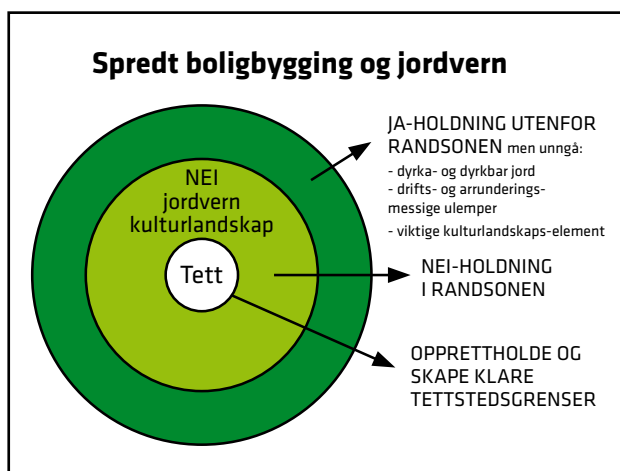
En viktig utfordring er å styrke antall arbeidsplasser og aktivitet i sentrum som naturlig hører til i region-sentret. Kommunen må gjennom sin planlegging bidra til dette. Kulturhus vil bidra til å gjøre sentrum mer attraktivt. Handelen trekke gjerne aktiviteten ut mot viktige trafikknutepunkter som kan utarme sentrum og spre tilbudet. Om en ønsker å utvide sentrumsdefinisjonen så bør det fortsatt ligge til grunn rammer som ivaretar viktige samfunnshensyn som et levende og trivelig sentrum, tilrettelagt for miljøvennlige transportformer og en effektiv infrastruktur. IKAP - felles arealplan for Trondheimsregionen tar utgangspunkt i felles fylkesplan og målene er grup-pert i forhold til konkurransekraft, balansert utvikling og bærekraft. I interkommunal arealplan Trondheim-

sregionen - IKAP som behandles parallelt med samfunnsdelen er det tidligere vedtatt strategier og nå retningslinjer for både store regionale næringsarealer, for lokalisering av besøks- og arbeidsplassintensiv virksomhet, næringsarealer ut fra kommunenes egne behov og for boligbygging.

Vi går inn i en periode med økt etterspørsel etter kommunale tjenester, både som følge av generell befolkningsvekst og spesielt at antall eldre og barn i barnehage og skolealder øker betydelig. Disse befolkningsgrupper er også mest avhengig av kommunal tjenesteyting. Overføring av oppgaver fra statlig til kommunalt ansvar bl.a innen helse og omsorg vil også øke de kommunale behovene. Økte tjenestebehov gir også behov for kommunale bygg og anlegg. Det vil derfor være svært viktig å sikre framtidige areal for å løse framtidig sykeheimsbehov, boliger for eldre og funksjonshemmede, barnehager og vurdering av tomt for bygging av ny barneskole i Fosslia/Halsen skolekrets. Dette må vurderes i arealdelen. Spørsmålet er også viktig å ha med seg også i sammenheng med salg av kommunale tomter i sentrum hvor i forhold til framtidige kommunale behov.

Boligbygging, utbyggingsmønster:

Illustrasjon fra fylkets arealplan 1991.



Mål og strategier:

Veksttakt:

- Som felles planforutsetning legges IKAP's framskrivings-alternativ "Moderat høyt" med en gjennomsnittlig årlig befolkningsvekst på 1.55 % til grunn. Det legges til grunn en gjennomsnittlig boligbygging på 180 boliger pr. år.
- Gjennom boligbyggeprogram, rekkefølgebestemmelser og kommunalt tomtesalg ønsker kommunen å styre boligbygginga slik at investeringer i infrastruktur begrenses.
- Boligbygginga ses i sammenheng med barnehage- og skolekapasiteten. I en periode framover vil det være viktig å redusere investeringsnivået til fordel for å opprettholde og

øke driftsnivået i skolen. Det er viktig at gang- og sykkelveger bygges, slik at skoleelevene kan gå og sykle til skolen. Nye barnehager må plasseres slik at flest mulig får barnehageplass innenfor nærområdet eller skolekretsen.

- Utbyggingsmønsteret skal utnytte dagens infrastruktur og gi gode miljømessige løsninger. Kommuneplanen skal bidra til redusert om-disponering av dyrka jord med utgangspunkt i nasjonale mål om halvering av omdisponeringstakten og rikspolitiske retningslinjer for areal- og transportplanlegging.
- Trafikksikkerhet skal vurderes ved all planlegging. Det skal vises varsomhet ved planlegging av spredt boligbygging nær tettsteder og skoler hvor det ikke er gang/sykkelveger.
- Stjørdal kommune har i sin boligpolitikk en målsetting om 60/40 fordeling mellom sentrum og kommunedelene.
- Det er viktig at de største sammenhengende jordbruksområdene i kommunen beholdes uendret til fordel for jordbruket som næring og for å verne om kulturlandskapet på beste måte.
- Fremtidig boligbygging må korrespondere med klima- miljø- og energiutfordringene, samt å spare nedbygging av dyrka mark. Ved tilrettelegging av mindre og større felt må nevnte utfordringer vies større oppmerksomhet. Store boligfelt i sentrumsnære soner i kommunedelene vil dekke boligbehovene i lang tid framover. Stor utnyttingsgrad gir mindre miljømessige kostnader mht økonomien i å investere i biovarmeanlegg og /eller brønnboring for å utnytte jordvarme. Store boligfelt krever mye kapital, men det gir samtidig kapital som settes inn i fysisk og sosial infrastruktur. Store boligfelt kan også integrere større tun med boliger for mennesker som trenger daglig bistand.
- Strategier i interkommunal arealplan for Trondheimsregionen med hensyn til konkurransekraft, balansert utvikling og bærekraft følges opp.
- For å opprettholde befolkningen og barnetall i barnehage og skole kan spredt boligbygging og fortrinnsvis mindre boligfelt tillates og i tilknytning til oppvekstsentra og eksisterende bebyggelse i ytterdistriktene. Kommunen bør ta et større ansvar mht tilrettelegging for mindre boligfelt i enkelte områder.
- Byen og tettstedene skal bygges tett og kompakt med et bymessig preg og eksisterende infrastruktur skal utnyttes. Det skal legges vekt på universell utforming i planleggingen. Boligbygging skal skje etter plan og det skal

ikke åpnes for dispensasjoner i byutviklingssområdet eller i nærhet til tettstedssentrene.

- Ved videre utbygging av fritidsbebyggelse skal verdifulle naturområder og god byggeskikk ivaretas. Fortetting av utbygde områder stimuleres der hvor dette er naturlig. Bebyggelsen må ikke bli til hinder for ferdsel og heller ikke for beitedyr.

Bystruktur, sentrumsavgrensning

- Det er viktig både for kommunen og regionen at Stjørdal styrkes som regionsenter. Kommunedelssentrene opprettholdes og utvikles gjennom økt boligbygging og stimulering til økt næringsvirksomhet. Kommunedelssentrene får oppdaterte "sentrumsplaner"
- Sentrumsavgrensning og avlastningssentre vurderes i lys av nye sentrale bestemmelser, regional arealplan og lokale behov.
- For å nå målsettingen om reduksjon av om-disponeringen av dyrka mark innføres det hensynssoner rundt bysentret og kommunedelssentrene.

Kommunens boligosiale ansvar og ansvar som grunneier:

- Framtidige tomtebehov for kommunale sykehjem, bosentra, boliger for funksjonshemmede, barnehage og barneskole i Fossli/Halsen krets og Hegra skolekrets vurderes og sikres gjennom arealplanen. Salg av kommunale areal i sentrum gjennomføres ikke før framtidige kommunale behov er vurdert.
- Kommunens ansvar for vanskeligstilte i boligmarkedet gis økt prioritet gjennom bedre råd og veiledning til innbyggerne og ved kommunale boligprosjekter. Organisering av arbeidet gjennomgås med sikte på klarere ansvarsforhold og bedre tverrfaglig og tverretatlig samarbeid.
- Kommunen tar et særlig ansvar for nyetablerere og flyktninger gjennom råd og veiledning og tilrettelegging av prosjekter. Husbankens låne- og støtteordninger benyttes i størst mulig grad - også i samband med bygging av utleieboliger.

Hvordan ser vi at vi har nådd målene ?

- Vi har hatt en gunstig og sunn vekst samtidig som at vi har opprettholdt folketallet i alle deler av kommunen.
- Gjennom en styrt boligbygging har vi kunnet unngå eller utsette større temporære kapasitetsproblemer innen barnehageområdet og grunnskolen. Vi har bidratt til en tryggere skolevei og en aktivisering av elevene ved at de kan gå eller sykle til skolen og samfunnet

har spart kostnader til ekstra skoleskys.

- Vi har bidratt til reduserte kommunale infrastrukturkostnader og transportbehov gjennom å bygge tettere og langs kollektivaksene.
- Det er flere barn som får barnehageplass i nærområdet og i egen skolekrets. Vi har redusert transportbehovene gjennom en riktigere plassering av nye barnehager i forhold til boligområdene og hovedveiaksene,
- Omdisponering av dyrket og dyrkbar jord er redusert til et minimum og bare der det er sterke samfunnsinteresser til stede.
- Gjennom råd og veiledning, låne og tilskuddsmuligheter gjennom Husbanken og kommunal tilrettelegging og boligmasse har vanskeligstilte i boligmarkedet fått bedre tilbud.





Samfunnssikkerhet og beredskap

Utfordringer

Kommunen har en sentral rolle i forhold til samfunnssikkerhet og beredskap. Utgangspunktet er at kriser skal løses på lavest mulig nivå. De aller fleste kriser og katastrofer som oppstår, vil ramme en kommune. De oppgaver som kommunen har ansvar for til vanlig har kommunen også ansvar for i en krisesituasjon.

Trusselbildet har endret seg over tid fra et hovedfokus på krigsberedskap til beredskapsbehov i forhold til naturkatastrofer, ulykker, terror og sykdom/epidemier som mer aktuelle problemstillinger.

Tragedier og uventede dødsfall rammer også samfunnet vårt, her er det viktig at i første rekke skoler og barnehager har beredskapsplaner og at kommunens psykososiale hjelpeapparat kan tre i funksjon raskt ved behov. Som vertskommune for flyplass og stamveier og jernbane med stor trafikk, er mulighetene for ulykker av større omfang absolutt til stede i kommunen. Epidemier og pandemier er høyaktuelle trusler i dagens og framtidens beredskapsplanlegging. Økt reisevirksomhet gjør oss mer utsatt for smitte og rutiner og planer for tiltak er nødvendig når aktuell situasjon gjør det påkrevet.

Mål og strategier

- Aktivt forebygge, ha en god beredskap og håndtere på en god måte kriser, uønskede hendelser og kriminalitet.
- Sjekklister ved behandling av plan og utbyggingssaker følges og ajourføres i forhold til klimaskapte endringer.
- Smittevernplan og pandemiplaner inkl ansvaret ved Trondheim lufthavn Værnes oppdateres fortløpende.
- Beredskapsplaner oppdateres og er kjent for de impliserte, øvelser i forhold til mulige krisesituasjoner holdes jevnlig,
- Nasjonale og lokale registre og opplysninger om mulige fareområder gjøres lett tilgjengelige for saksbehandlere og det foretas en konkret vurdering av slike farer i aktuelle planer og saksframlegg.

Hvordan ser vi om vi har nådd målene?

Kommunen opplever færre uønskede hendelser og hvis de skjer er det beredskap og ressurser til å håndtere disse på en god måte.

Ved eventuelle uforutsette hendinger har vi oppdatert beredskapsplaner som raskt kan iverksettes. Berørte ansatte er kjent med planene og har blitt øvd i krisesituasjoner.



Stjørdal utover kommunegrensene

Utfordringer

Stjørdal deltar i dag i flere regionale samarbeid, med Værnesregionen som det viktigste. Stjørdal deltar også i samarbeidet i Trondheimsregionen, Frostating og andre samarbeid. Med Stjørdals beliggenhet i et stort felles bo og arbeidsmarked må kommunen ha et samarbeid i forhold til utviklingsarbeid både nordover og mot øvrige deler av fylket i tillegg til Værnes- og Trondheimsregionen. Samarbeidet i Værnesregionen med 6 deltagende kommuner har så langt hatt en vektlegging på tjenestesamarbeid men det tas nå sikte på mer utviklingssamarbeid med følgende overordna mål*:

- bistå kommunene i arbeidet med å levere bedre kvalitet, effektivitet og kompetanse på avtalte tjenesteområder.
- sikre regionen større andel av verdiskapingen gjennom et aktivt og forpliktende samarbeid om oppgaver hvor vi har felles interesser (regional utvikling og interessepolitikk).

* Kilde: forslag til mål og strateginotat fra Værnesregionen 27.08.2009

Med nye oppgaver som skal løses på kommunenivå vil det i kommende periode både være aktuelt med endringer i kommunestrukturen og økt interkommunalt samarbeid. I mange sammenhenger kan Stjørdal alene oppleves som stor og robust nok til å løse oppgavene selv, men også Stjørdal vil høste fordeler med samarbeid over kommunegrensene. Samtidig er det også forventninger fra øvrige kommuner i Værnesregionen om at vi er ledende i utvikling av tjenestesamarbeidet. Stjørdal har etablert samarbeid over grensene gjennom Naboer AB, gjennom vennskapskommunesamarbeid, gjennom en samarbeidsavtale med Bangkok i Thailand og med ett samarbeid på humanitært og kulturelt grunnlag med Panajachel i Guatemala.

Vennskapskommunesamarbeidet i Norden hvor Stjørdal var i et nettverk bestående av Broby, Ragunda og Karstula, ligger i noen grad nede som følge av kommunesammenlåing i Danmark og økonomiske nedprioriteringer av samarbeidet fra Ragunda og Karstulas side. Vennskapskommunesamarbeidet bør vurderes på ny sett i lys av den nye situasjonen i dagens vennskapskommuner.

Mål og strategier:

- Eventuelle endringer i kommunestruktur baseres på at Stjørdal fortsatt forblir egen kommune, men er åpen for endringer i forhold til nabokommuner i Værnesregionen. Med et stadig tettere samarbeid om tjenestetilbud og utviklingsoppgaver vil nye organisatoriske løsninger som etablering av sam-kommune/helsekommune(r) måtte vurderes.
- Stjørdal vil være en aktiv og løsningsorientert deltager i utvikling av tjenestesamarbeid i Værnesregionen.
- Værnesregionsamarbeidet utvikles videre til også å omfatte regionale utviklingsoppgaver og interessepolitiske saker.
- Innen kultur- og næringsutvikling samt samferdselssektoren vil Stjørdal delta aktivt i samarbeid mot Innherred og i Frostating.
- Det skjer en klar opprioritering av samarbeidet i Trondheimsregionen fra Trondheim kommune og Sør-Trøndelag fylkeskommunes side. Stjørdal har her naturlig plass både som den største kommunen i regionen utenom Trondheim og som vertskommune for flyplassen og som en betydelig aktør i et større bo- og arbeidsmarked.
- Stjørdal deltar aktivt i samarbeid med andre byer og kommuner innen ulike fagområder med olje/gass og samferdsel som de viktigste samarbeidstema.
- Ambisjonsnivå, målsettinger og strategier avklares for internasjonalt samarbeid og videre vennskapskommunesamarbeid.



Hvordan ser vi at vi har nådd målene ?

- Stjørdal er fortsatt en egen kommune, det har vært gode prosesser og godt samarbeid med nabokommuner om samarbeid for innbyggernes beste.
- Gjennom samarbeid har vi oppnådd bedre kvalitet på tjenestene til en rimeligere kostnad. Etablering av større og mer robuste fagmiljø er også mer attraktive ved rekruttering av fagpersonell.
- Gjennom Trondheimsregionen har vi fått etablert et bedre regionalt samarbeid om planoppgaver, næringsssatsing, arealsspørsmål, samferdsel mv. som vil være viktig for Stjørdals videre utvikling.
- Det er en gjensidig aksept for at etablering, bosetting og arbeid kan skje uavhengig av kommunegrensene.
- Stjørdal har fastlagt en ny strategi for internasjonalt samarbeid.

Næring

Utfordringer

Næringsutvikling:

Trondheimsregionen og spesielt Trondheim og Stjørdal, har hatt en periode med stor sysselsetningsvekst. Veksten har vært knyttet til en høykonjunktur i næringslivet med stor konkurranse om arbeidskraften.

Telemarksforskning har i 2009 gjennomført en næringsanalyse for Trondheimsregionen som slår fast at Trondheim, Stjørdal og Orkdal gjennom sin størrelse og gode næringsutvikling er drivende i utviklingen av Trondheimsregionen. Stjørdal skårer også høyt på det nasjonale attraktivitetsbarometeret i forhold til å trekke til seg innbyggere. utfordringen blir å opprettholde en slik positiv situasjon i tiden fremover.

Flere bransjer og bedrifter har i dag utfordringer som følge av finanskrisen. Gjennom forsvarrets endringer

på Værnes har kommunen mistet et betydelig antall arbeidsplasser. Andre virksomheter har i perioder hatt utfordringer med å skaffe tilstrekkelig og kvalifikasjonsmessig riktig arbeidskraft.

Stjørdal er en av landets største landbrukskommuner og landbruket har derfor stor betydning. 10 % av alt jordbruksareal som er i drift i Nord-Trøndelag ligger i Stjørdal. Landbruket er derfor en stor og viktig næring både i Stjørdal og i Nord-Trøndelag. Kombinasjonen av en bruksstruktur med mange små og mellomstore bruk og gode alternative sysselsettingsmuligheter har bidratt til at presset på næringa er stort. I løpet av de siste 10-20 årene har næringa vært gjennom store endringer med kraftig reduksjon i antall husdyrbruk, betydelig nedgang i antall aktive gårdbrukere og en stor økning i omfanget av jordleie.

For å kunne opprettholde eller styrke jordbruksproduksjonen i Stjørdal er det viktig å sikre gode rammebetingelser for landbruksnæringa. Deler av den beste dyrkajorda i kommunen er allerede nedbygd og noe trues av nedbygging i framtida. Det må føres en restriktiv jordvernpolitikk for å sikre produktive arealer mot nedbygging. En betydelig andel av jordbruksarealet er leiejord og kommunen må sikre langsiktighet i leieforhold og bidra til at den som driver jorda i størst mulig grad også eier jorda. Melkeproduksjonen er på mange måter bærebjelken i jordbruksnæringa og økt lønnsomhet og bedre rammebetingelser i melkeproduksjonen må ha fokus i perioden. Med den kraftige volumreduksjonen i melkeproduksjon vil det være viktig å stanse nedgangen og primært opprettholde/øke produksjonen.

Volumproduksjonen vil være den viktigste også i årene som kommer men det er viktig for landbruket i Stjørdal å utnytte de mulighetene som kommer som et resultat av at vi er en vekstkommune med økt tilflytting og stor aktivitet. Landbruket

i Stjørdal har kommet langt i arbeidet med å bygge relasjoner og samarbeide med reiselivsnæringa. Innenfor dette samarbeidsområdet fins det mange muligheter i forhold til å bygge opp attraktive tilbud som opplevelsespakker basert på lokal mat, kultur, historie og tradisjon.

Utvikling av spennende utmarksprodukter i form av jakt og fisketurisme med overnatting, mat, transport og utstyr kan bli en viktig tilleggsnæring for landbruket.

Stjørdal er en viktig og stor aktør innenfor kurs og konferansemarkedet med mange gjestedøgn. Med et mangfold av produkter som henvender seg til reiselivsmarkedet gir bygdebasert reiseliv og gårdsturisme spennende muligheter.

Landbruket kan også bli en viktig brikke i forhold til å nå målene innenfor klima og energiområdet. Stjørdal er en kommune med store ressurser innenfor skog og skogsvirke. Energiproduksjon og utnyttning av bioenergi i flere former kan bli et utviklingsområde for landbruket i planperioden.

Nest etter Osloregionen ligger Trondheimsregionen best an med hensyn til utdanningsnivå i befolkningen. Samtidig sier en OECD-rapport fra 2006 at regionen har et internasjonalt komparativt fortrinn gjennom de sterke forsknings- og utdanningsmiljøene i regionen. Med dagens IKT-løsninger og kort avstand inn til Trondheim er dette noe næringslivet i Stjørdal bør kunne utnytte bedre enn i dag.

Med 150 000 gjestedøgn var Stjørdal den nest største reiselivskommunen i Trøndelag i 2006. 70 prosent av gjestedøgnene var relatert til kurs- og konferanse og yrkesreiser. I august 2009 åpnet nytt hotell på Værnes; Radisson Blu. Rica Hell Hotel har også utvidelsesplaner, i sentrum foreligger det også planer om nybygg og utvidelse. Stjørdal har en spennende kultur- og naturbasert turisme med ytterligere utviklingspotensiale.

Et tema som blir stadig viktigere også i forhold til næringsutvikling er hvordan ulike miljøhensyn ivaretas. En forutsetning for å kunne være konkurransedyktig i dagens og framtidens marked er at ulike miljøkrav er oppfylt og at virksomhetene er miljøsertifisert. Deler av kommunens næringsliv har i dag en klar miljøprofil og registreres en meget positiv utvikling. Kommunen bør stimulere til fortsatt positiv utvikling både gjennom krav ved innkjøp, sertifiseringsbistand og holdningsskapende arbeid.

Med Stjørdals gunstige beliggenhet og vekstkraft er det god grunn til å tro på fortsatt vekst i sysselsetting, men det vil være viktig og nødvendig å opprettholde og utvikle kommunens næringsengasjement, både som strategisk og praktisk tilrettelegger.

Næringsareal

For næringsareal er det tidligere gjort flere vurderinger av arealmuligheter for ny næringsutvikling som ligger innenfor gjeldende planverk i Stjørdal kommune. I Stjørdal kommune er det innenfor gjeldende plan-

verk et teoretisk potensiale for en samlet sysselsetting på mer enn 21500 arbeidsplasser som tilsvarer dagens befolkning i Stjørdal. Direkte sysselsetting i primærnæringer, forsvaret og deler av annen offentlig sektor er ikke inkludert i tallet. Dagens samlede sysselsetting i Stjørdal er ca 10000 arbeidsplasser. Med alle forbehold om usikkerhet i beregningene og at det praktisk er mulig å utnytte reguleringsplanene fullt ut er potensialet for nye arbeidsplasser i Stjørdal kommune på mer enn 11000 innenfor gjeldende reguleringsplaner. Dette forutsetter en fortetting innover. Bedrifter i kategori 3 (plasskrevende virksomheter) og delvis i kategori 2 (lettere produksjonsvirksomhet med lav besøksfrekvens) må henvises til nye ikke sentrumsnære næringsarealer. Pr i dag er det Frigården/Stormyra, deler av Gevingåsen og muligens Hellområdet som bør vurderes for dette. Øvrige områder må påregne en transformasjon til kategori 1 og 2.

Kommunen må kunne tilby ulike typer næringsareal. Det er det viktig å ha et langsiktig byutviklingsperspektiv herunder også å skape rom for utvikling av nye næringsarealer i byområdet. I kommunedelene er utvikling av bygdesentrene viktig med tilhørende næringer. Våre kommunedelsentre hvor det er betydelig boligbygging, har i dag kollektivtransportløsninger som muliggjør videre utvikling.

Hvordan ser vi at vi har nådd målene?

Stjørdal framstår som en kommune med klar miljøprofil i det offentlige i næringslivet og i befolkningen.

Omfanget av landbruksproduksjonen i kommunen er opprettholdt eller økt i perioden.

Det har blitt etablert flere nye bedrifter i skjæringsspunktet reiseliv, landbruk, kultur og miljø.

Det er etablert ytterligere et høyskoletilbud i Stjørdal og kommunen har bidratt til bedre samsvar mellom ungdommers valg, utdanningssystemets tilbud og næringslivets behov.

Etablert en velfungerende arena for samhandling mellom næringsliv, offentlige myndigheter og forsknings- og utviklingsinstitusjoner.

Det har vært en positiv utvikling av Trondheim Lufthavn Værnes med bl.a flere nye ruter.

Gjennomført tiltak i "Handlingsplan for reiseliv i Stjørdal kommune 2008-2012"

Flere olje- og gassrelaterte bedrifter har etablert seg i Stjørdal

Tiltakene i regional næringsplan for Trondheimsregionen følges opp.

Næringsutviklingen i Stjørdal Tettsted har skjedd i hovedsak ved fortetting

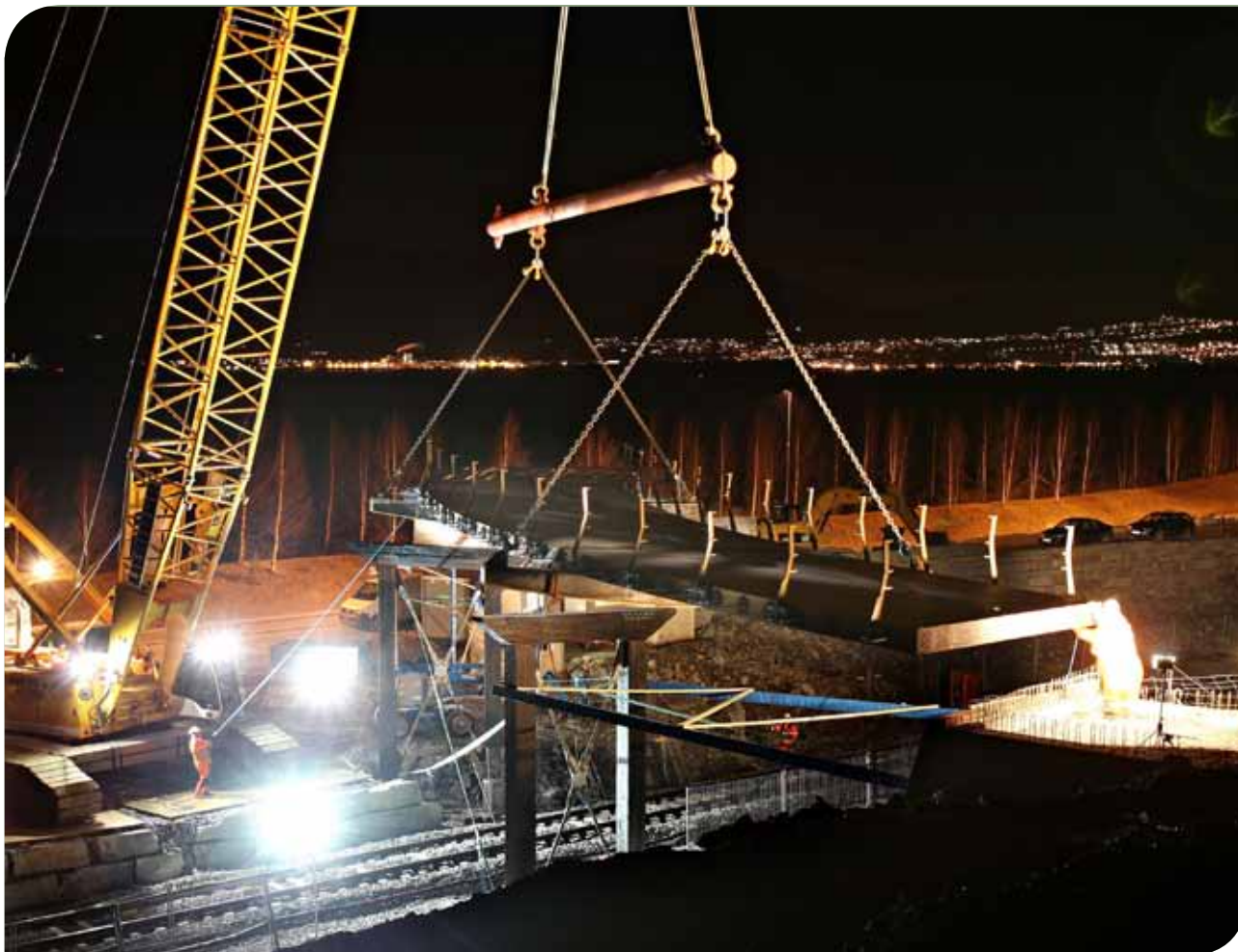
Stjørdal kommune har utviklet mer næringsareal på Gevingåsen og blitt et attraktivt sted for næringsetablering. Hell Vest er i neste kommuneplanperiode regulert til næringsformål og tilrettelagt for næringsutvikling.

Vi har fått flere næringsetableringer i kommunedelsentrene.



Mål og strategier:

- Legge til rette for videre utvikling, produksjon og foredling av landbruksprodukter og stimulere til næringsutvikling innen kombinasjonen reiseliv, landbruk, kultur og miljø. Det vises her også til landbruksplanens mål og strategier.
- Bidra til faglig oppdatering og vekst gjennom etablering av gode møteplasser i skjæringspunktet mellom landbruksnæringa og annen type næring. Bidra med økt kunnskap, inspirasjon og motivasjon gjennom fagsamlinger, veiledning og rådgivning.
- Bidra til bedre samhandling mellom lokalt næringsliv, utdanningsinstitusjonene og forskning samt arbeide for å etablere flere høyskoletilbud i Stjørdal innen bransjer som reiseliv, media, transport/logistikk og teknologiske/ automasjonsfag.
- Samarbeid mellom kommune og næringsliv om miljøsertifisering av virksomheter.
- Utvikle og utnytte konkurransefortrinnet som ligger i å være et kommunikasjonsknutepunkt i regionen med spesiell fokus på å styrke utviklingen av Værnes. Gode internasjonale direkteforbindelser med fly er et suksesskriterium for å tiltrekke seg ny kompetanse, nye bedrifter, være attraktiv for bosetting av tilflyttere og for økt turisme.
- Bidra til å utvikle Stjørdal til "Norges beste møtested". For å oppnå dette er det spesielt viktig å bidra til å sikre utviklingsmuligheter for storskalaturismen i kommunen.
- Bidra til å sikre at ringvirkningene av olje- og gassvirksomheten i Norskehavet kommer Stjørdal og resten av Midt-Norge til gode i størst mulig grad. Samarbeidet med fylkeskommunene og de øvrige kommunene i Midt-Norge styrkes gjennom deltagelse i Norskehavsalliansen.
- Styrke samarbeidet i Trondheimsregionen ved å bidra til å etablere en regionalt forankret næringspolitisk plattform som grunnlag for konkrete satsninger og samarbeidsprosjekter på tvers av kommunegrensene.
- Rekkefølgekravet om at næringsarealer på Gevingåsen skal være utbygd før næringsarealer på Hell Vest tas i bruk, vurderes på ny.
- Arealbehov for arealkrevende bedrifter i forhold til arbeidsplasser løses utenom sentrumsområdene og løses på Frigården/ Stormyra, deler av Gevingåsen og i noen grad Hellområdet. Gjennom felles arealplan for Trondheimsregionen er det klarlagt nye mulige næringsarealer og etablert et bedre samarbeid innen felles næringsutvikling i regionen.
- Dempe omdisponeringer fra nærings- til boligformål i sentrum.
- Det er viktig med god kontakt mellom kommunen og forsvaret om event. overtagelse av ledige arealer på Værnes dersom en slik situasjon skulle oppstå.
- Stjørdal er et attraktivt sted for å gjennomføre store arrangementer når storhallen "Din Arena" og kulturhuset står ferdig. Innenfor reiseliv må satsingen på utmarksbasert næring stimuleres, jfr handlingsplanen for reiseliv.



Samferdsel

Utfordringer i planperioden

Stjørdal er vertskommune for nasjonalt viktig infrastruktur innen både vei, jernbane og luftfart. Disse er underlagt statlig drifts- og planansvar gjennom bl.a. Nasjonal transportplan som opererer med en planperiode på 10 år men med oppgaver hvor det er behov for å se behovene i et vesentlig lengre perspektiv. "Masterplan for Trondheim lufthavn Værnes" har en planhorisont på 40 år, dvs. til 2050. Det er også ønskelig å se fremtidig vei- og jernbanenett i tilsvarende utvidet horisont, i alle fall i et 25 – 30 års perspektiv, for å kunne tilrettelegge for senere prosjekter.

Av miljø-, klima- og energihensyn bør den største trafikkveksten komme på jernbane, sjø, og gjennom øvrig kollektivtrafikk og gang- og sykkeltrafikk. Vei-trafikk forøvrig vil også få vekst både innen gods- og persontrafikk og vi får overgang til en mer miljøvennlig bilpark.

Stjørdal som del av Trondheimsregionen og selv et regionsenter i egen region, opplever økt omfang av arbeidspendling og turer knyttet til omsetning av varer og tjenester. Skal denne utviklingen fortsette, må det satses betydelig på mer miljøvennlige reisemåter også lokalt. For de trafikk tunge forbindelsene mot Trondheim og Innherred er det særlig viktig at kollektivtilbudet fremstår som et naturlig førstevalg.

Stjørdal havn er nå en del av Trondheimsfjorden Interkommunale Havn IKS. Havna dekker i første rekke behovet for det lokale næringsliv. Hell og Hell/Muruvik er lansert som mulig lokaliseringssted for ny regional godsterminal. Miljøinteresser og nærhet til boligområder gjør at det bør søkes andre og bedre alternativer. For jernbane og luftfart vil vi de kommende år oppleve betydelig utbyggingsaktivitet både på Værnes og Gevingås-tunnelen. Videre er det målsetting å starte arbeidet med elektrifisering av Nordlandsbanen fram til Steinkjer og Meråkerbanen fram til Storlien.

Nasjonalt transportplan (NTP) gir også føringer for trafikk sikkerhetsarbeidet fremover. Stortinget har gjennom NTP vedtatt at nullvisjonen skal være grunnlaget for trafikk sikkerhetsarbeidet i Norge. For å følge opp nullvisjonen er det lagt til grunn et ambisiøst mål om en markant og varig reduksjon av antall drepte og hardt skadde i vegtrafikken i planperioden. Nullvisjonen innebærer at vi skal forebygge tap av liv og helse gjennom å begrense skadene i de ulykkene vi ikke klarer å forhindre. De siste 15 årene har det gjennomsnittlig skjedd 26 personskadeulykker pr. år i Stjørdal. Med utgangspunkt i tall fra Vegdirektoratet og TØI (Transportøkonomiske institutt) har hver personskadeulykke i trafikken en samfunnsmessig kostnad med 3.56 millioner kroner, dvs at samlet utgjør trafikkulykkene med personskade i Stjørdal kommune er samfunnsøkonomisk kostnad med 92,56 mill kroner.



Mål og strategier

- Samferdselen er ikke et mål i seg selv, men et sentralt middel for å fremme verdiskapning, bosetning og velferd. Samtidig krever den samfunnet for store utgifter til utvikling og drift, og påfører omgivelsene belastninger i form av klimagassutslipp, støy og trafikkulykker.
- Et overordnet mål vil være å videreutvikle dagens infrastruktur og transportmønster på en fremtidsrettet måte, herunder å få redusert de negative belastningene på samfunnet og miljøet.
- Kommunen legger til rette for videre positiv utvikling av Trondheim lufthavn Værnes også i et langsiktig perspektiv.
- I framtidig arealplanlegging legges det til rette for dobbeltspor på strekningen Trondheim - Stjørdal, og ny trace nordover gjennom Forbordsfjellet med høyhastighets standard og elektrifisering av banenettet gjennom kommunen. Stjørdal stasjon utbygges som kombinert terminal for tog, buss, drosje med gjennomgang til nytt parkeringsområde på vestsiden av jernbanen. Skatval, Stjørdal, Værnes og Hell stasjoner opprettholdes som fullverdige stoppesteder i et framtidig Trønderbanekonsept. Stjørdal vil avvente den pågående utredning om ny godsterminal for Midt-Norge, men vil signalisere at det er ønskelig å få ny regional godsterminal lokalisert til strekningen Trondheim-Stjørdal.
- Kollektivandelen skal økes vesentlig i perioden. Rutestruktur, traseer og holdeplasser må derfor utformes så brukervennlig som mulig og etter prinsippene om universell utforming. Den lokale kollektivtrafikk dekkes av rutegående buss, supplert med tilbringertjenester i distriktene. Skoleskyssen i distriktene bør suppleres med en anropstyrt tilbringer-tjeneste.
- På stamveinettet må E6 få økt kapasitet og kvalitet gjennom Skatval. For E 14 vil 4 felt være begrenset til strekningen E6 – Ligaardkrysset. Det er behov for å fullføre parallell g/s-veiforbindelse mellom Hegra og Stjørdal sentrum, foruten utbedringer til full standard fra og med ny Forra bru.
- På fylkesveinettet, inkl. dagens "øvrige riksveger" prioriteres følgende behov for omlegginger og utbedringer i planperioden.
- Innherredsveien, planfri kryssing av jernbanen nord for Stjørdal stasjon søkes gjennomført i et samarbeid med fylkeskommunen og Jernbaneverket.
- Tiltaket "Ringvei Sør" som år ut på å legge om Fv 32, Kirkeveien, til ny tilknytning til Fv 26 og samtidig etablere en ny veilenke forbi Værnes hovedgård til terminal- og Sandfærhusområdet og Hell/Lånke utredes og søkes helt eller delvis gjennomført i perioden. Tiltaket krever også etablering av parallelt g/s-system.
- En ny vegforbindelse mellom Stokkberga nord og Gråbrek utredes. Ringveg øst på strekningen fra Blakstad til Remyra Grendehus fullføres i samband med utbygging av Finnmyra boligområde.
- Kommunens veier gis nødvendig vedlikehold slik at forfallet ikke øker og det søkes tilført midler til opprustingstiltak.
- Kommuneveinettet er forsterket til å tilfredsstille dagens krav og fast dekke er lagt på de mest trafikkerte veier
- Prosjektet "Fra fjord til fjell" (dagens Rv 705) søkes gjennomført i løpet av planperioden, og sees i sammenheng med "Ringvei Sør" og en utredning av en mulig forbindelsesvei mellom Stormyra i Lånke og Håkenstadkrysset på E6 i Hommelvik.
- Masterplanen for Trondheim lufthavn Værnes, med planhorisont 2050, legges til grunn for kommunens videre planlegging og -behandling. Det innføres hensynssoner rundt flyplassen i kommuneplanens arealdel.
- Nyinvesteringer og utgifter til omlegging av eksisterende anlegg finansieres som hovedregel av utbyggingsprosjekter som utløser behovet.
- Vedtatt handlingsprogram for parkering i sentrum gjennomføres. I tråd med tidligere vedtak er det ikke en målsetting å innføre avgiftsregulert parkering i Stjørdal sentrum.
- Helhetlig sykkelveiplan for Stjørdal prioriteres for gjennomføring i planperioden.
- Det etableres hensiktsmessige gang- og sykkelveier fra sentrum til sjønære områder.

Hvordan ser vi om vi har nådd målene?

- Trafikkveksten er i stor grad løst gjennom bedre planlegging av nye boliger og arbeidsplasser i forhold til kollektivtraceer, bedre kollektivtilbud og bedre tilbud på gang og sykkelveier. Gjennom disse og andre tiltak er trafikksikkerheten også økt og vi har fått langt færre trafikkulykker med personskade.
- Stjørdal kommune har lagt til rette for utbygging av jernbanenettet med elektrifisering, økt kapasitet og hastighet, ny trace gjennom Forbordsfjellet og bedre tilbud ved Stjørdal stasjon.
- Korridorer for jernbane og E-6 gjennom Skatval er fastlagt og bygging er oppstartet.
- Veiprojektet "Fra fjord til fjell", RV 705 realiseres.
- Lokale prosjekter som jernbaneundergang Innherredsveien, ringveg sør og Stokkberga -Gråbrek er planlagt, vedtatt og delvis gjennomført.
- E-14 har fått 4 felt gjennom sentrum og fått tilfredsstillende gang/sykkelveistandard mellom ny Forra bru og Stjørdal sentrum.
- Trondheim Lufthavn, Værnes har hatt en positiv utvikling med en klar miljøprofil.

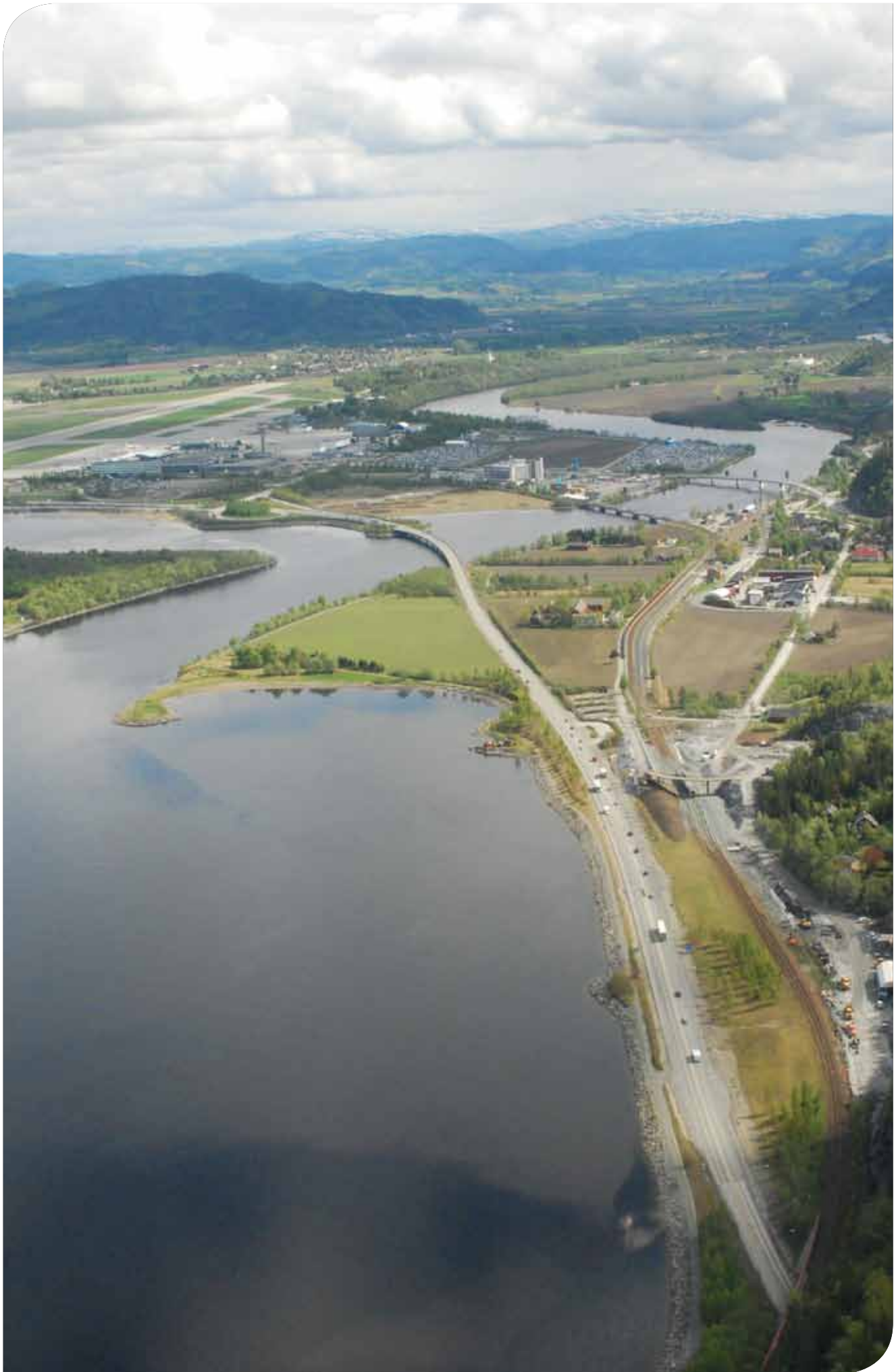




Foto: © Harald Hove Bergmann



Barn og ungdom

Utfordringer

Barn og unges læringsmuligheter må bygges opp stein for stein. Mulighetene for å redusere sosial ulikhet gjennom å iverksette tiltak i småbarnsalderen er store, og den samfunnsøkonomiske gevinsten ved å tilby gode tiltak til barn som har behov for ekstra stimulering, er svært høy. Småbarnsalderen er en viktig periode for utvikling av evnen til kommunikasjon, begrepsforståelse og ordforråd. Barn har en medfødt nysgjerrighet og motivasjon for læring som må støttes og videreutvikles gjennom hele opplæringsløpet.

Det er noe vi i Stjørdal skal ta på alvor og følge opp. Vi må ikke la våre barn og ungdommer miste lysten og nysgjerrigheten til å lære – og dette er et voksenansvar. Den viktigste ressursen i barnehage, skole, SFO og annen opplæring er menneskene som arbeider der. Kompetente ansatte er den viktigste forutsetningen for god kvalitet og sosial utjevning i hele utdanningssystemet og dette er noe man i Stjørdal skal ha fokus på i årene som kommer.

I begrepet livslang læring ligger et "fra vugge til grav"-perspektiv som erkjenner at læring skjer på alle stadier av livet, i ulike former og på ulike arenaer. Livslang læring forutsetter fleksible og brukertilpassede opplæringstilbud på alle utdanningsnivåer og gode koblinger mellom læring og arbeid. Fra nasjonalt hold er det innført flere standarder og kartleggingssystemer som omfatter de fleste aldersgrupper helt nede i barnehagealder og videre utover det 13-årige skoleløpet. Dette fordrer gode sammenhenger og overganger

mellom utdanningsløpene og samtidig en målsetting for kommunen som bør være høyere enn det nasjonale gjennomsnittet i en tid hvor Stjørdal kommune har ligget under disse. I dag er det mange elever som går ut av grunnskolen uten å kunne lese og skrive skikkelig. I tillegg vet vi at opp mot 1/3 av elevene faller fra i videregående opplæring. Det er derfor viktig å gjøre en tidlig innsats, slik at barna får en god start og får mulighet til å henge med i hele skoleløpet. Dette vil også bli våre to største utfordringer i Stjørdalsskolen framover. Stjørdal kommune skal tilby en opplæring som er likeverdig, tilpasset og inkluderende.

Fri- og aktivitetsområder og aktivitetsanlegg er viktig for barn og ungdommers trivsel. Attraktive arenaer for utfoldelse gjør at ungdom i mindre grad søker spenning gjennom lovbrudd. Ungdom på Stjørdal har uttrykt ønske om arenaer der de kan føle tilhørighet med rom for ulike aktiviteter. De ønsker seg: Utfordrende, kreative og utviklende aktiviteter. Tjenester som jobber mot ungdom ser også ett behov for arenaer for barn og unge i sentrum, som gir rom for utfoldelse og aktivitet. Stjørdal sentrum oppleves som lite tilrettelagt for barn og unge.

I SLT (samordning av lokale kriminalitetsforebyggende tiltak), som består av både Lensmannskontoret, næringslivet og kommunen, har man tatt opp Stjørdal sentrum som et viktig tema i forhold til barn og unge og a. t man ønsker en strategi på hvordan man skal ta bedre hensyn til barn og unge i sentrumsutviklingen.



Det er mangel på arenaer for lek, utfoldelse og kreativitet og slik det fremstår i dag, er det fleste arenaer ifht lek og utfoldelse tilknyttet skolene eller anlegg for organisert idrett.

Hvordan ser vi om vi har nådd målene?

Resultatet på nasjonale prøver, kartleggingsprøver, eksamener og brukerundersøkelser ligger over landsgjennomsnittet. Årlig kvalitetsmelding legges fram.

Lokale og nasjonale rusundersøkelser viser at rusbruken blant ungdom har gått vesentlig ned. Barn og ungdom som strever får hjelpen mye tidligere og ofte før skolestart

Barn og ungdom som strever i barnehage og skole får nødvendig hjelp innen rimelige tidsfrister
Stjørdal sentrum er tilrettelagt med områder og anlegg som innbyr til organisert og uorganisert aktivitet for barn og ungdom

Mål og strategier

- Sikre livslang læring for barn og ungdom i Stjørdal
- Lage en oppvekstplan som skal sikre et målrettet og helhetlig arbeid med barn og ungdom
- Resultatet på nasjonale prøver i Stjørdal skal bringes over landsgjennomsnittet
- Barnehager og skoler i Stjørdal skal ha ansatte med god og relevant kompetanse og som er tilgjengelig når behovene er der
- Utvikle bedre rutiner for overganger og samarbeid mellom barnehager, skoler og lærebedrifter
- Styrke kompetanseutvikling for ansatte i barnehagen og skolen
- Barn og unge i Stjørdal skal utvikle et godt språk og få gode leseopplevelser fra tidlig alder
- Stjørdal kommune må i planperioden gi enkelte skoler status som mottaksskole for innvandrere
- Voksenopplæringa ser en viktig aktør i livslang læring i kommunen.
- Det skal arbeides med å få gode og sikre uteområder ved barnehager og skoler
- Det er et prioritert mål å øke voksentesettheten i skolen

De som har eller står i risiko for å utvikle problemer skal få rett hjelp så tidlig som mulig

- Alle barn og ungdommer skal føle seg inkludert uavhengig av forutsetninger
- Stjørdal kommune skal sikre at tjenester til

utsatte barn og unge fremstår som helhetlige og samordnede.

- Tjenestene som tilbys skal være av god kvalitet og skal skje i samarbeid med den enkelte. Foreldre og barn som sliter skal få hjelpen tidlig
- Videreutvikle og styrke det forebyggende arbeidet og lavterskeltilbud for barn og ungdom

Alle barn og ungdommer i Stjørdal skal ha anledning til å delta i aktivitet hvor de får bruke seg og sine evner

- Aktuelle brukergrupper inkluderes ved planlegging av anlegg og aktivitet for barn og ungdom
- Stjørdal sentrum skal tilrettelegges for barn og ungdom i forhold til både organisert og uorganisert aktivitet. Dette betyr blant annet etablering av flere lekeplasser av god kvalitet og arenaer for uorganisert aktivitet så som skate-/sykkelpark.
- Lag og organisasjoner en hovedsamarbeidspartner for å skape aktiviteter og tilbud for barn og ungdom i fritiden. Kommunen skal legge til rette for lag og organisasjoner blant annet gjennom råd, veiledning, arenaer og økonomisk støtte.
- Ungdommens hus skal fange opp de ungdommer som mangler eller har få andre fritidstilbud. Gjennom tilbud på huset eller i samarbeid med lag og organisasjoner er det viktig å skape en meningsfull fritid for disse
- Kulturskolen tilbyr tjenester av profesjonell og høy kvalitet til en rimelig pris.



Kultur

Utfordringer

Stjørdal kommunes kommunedelplan kultur med prosjektbeskrivelse kulturhus gir retning og rammer for kulturfeltet de nærmeste årene. Videre er det lover med kulturloven og lov om folkebibliotek som de viktigste, samt sentrale stortingsmeldinger som gir viser den nasjonale kulturpolitikken.

Kulturloven som trådte i kraft fra 2007 har som formål å fastlegge offentlige styremakters ansvar for å fremme et bredt spekter av kultur. Kommunens oppgaver er i § 4 listet opp slik:

"å syta for økonomiske , organisatoriske, informerande og andre relevante verkemiddel og tiltak som fremjar og legg til rette for eit breitt spekter av kulturverksemd regionalt og lokalt".

Kulturvirksomhet omfatter både å skape, produsere, utøve, formidle og distribuere kunst og kulturuttrykk samt å verne om og videreføre kulturarv og delta i kulturaktivitet.

Historien står sentralt i Stjørdals kultur og identitet. Kommunen har et stort antall historiske steder og kulturminner. Bergkunsten er rikt representert gjennom flere store og viktige helleristingsfelt med Lerfald som det største og viktigste, vi har Værnes kirke som landets eldste kirke i daglig bruk og den eldste steinbygningen som er bevart i landet, Steinvikholmen hvor landets siste erkebiskop, Olav Engelbrektsson regjerte og Hegra festning sin historie fra andre verdenskrig som de siste fra forsvaret som overga seg til den tyske okkupasjonsmakten. Bygging av Bergkunstmuseum og sikring av vedlikeholdet av Værnes kirke blir viktige tiltak for å presentere og sikre kommunens historie.

Kommunen har nylig overtatt ansvaret for to tidligere forsvarseiendommer, Monsberga og Steinvik lager som begge har vært lukkede områder siden siste verdenskrig. Disse skal nå sikres og tilrettelegges for allmennhetens bruk. Steinvik lager er nå overtatt av Direktoratet for Naturforvaltning og skal i framtida forvaltes av Stjørdal kommune. Etter en planprosess skal området tilrettelegges for allmennheten og



vil bli et flott nytt friområde hvor også skolene vil bli brukere av området. Det er ønskelig å legge til rette for en sammenhengende kyststi langs eller i nærheten av sjøkanten for denne del av Skatval.

Det historiske preger kulturlivet i kommunen også med arrangement knyttet til disse med slottssoperaen Olav Engelbrektsson som det viktigste. I tillegg har vi et rikt organisasjonsliv innen musikk, idrett og andre lag og organisasjoner. Revymiljøet i kommunen er landskjent og har i mange år høstet anerkjennelse og vunnet priser ved revyfestivalen på Høylandet. Blues in Hell har videreført bluesfestivalen på en god måte. Stjørdal kommune har store muligheter og utfordringer innenfor kultursektoren. Ikke minst gjelder dette samspillet mellom kommunen, frivillige aktører og næringslivet. Forventningen til Stjørdal som et regionalt kultursenter er store, ikke minst når det gjelder Stjørdal som bidrags giver i samarbeidsprosjekter over kommune-, fylkes- og landegrensene.

Stjørdal har bred og sammensatt kulturkompetanse gjennom ansatte og barn/ungdom i barnehager, grunnskoler, Ungdommens Hus, Kulturskolen, Ole Vig videregående skole, andre institusjoner med kulturfag, bedrifter, kunstnere og profesjonelle aktører. Mange frivillige fra det organiserte og uorganiserte kulturlivet i Stjørdal har fått stor kulturkompetanse gjennom sin deltakelse i aktiviteter samt små og store arrangement/festivaler.

En annen viktig utfordring er tilrettelegging slik at kommunens innbyggere kan holde seg fysisk aktive, og dermed holde seg i god fysisk form. Dette gjøres ved bl.a å motivere og stimulere til idrett og friluftslivsaktiviteter, sikre og bevare viktige friluftsområder og

tilrettelegge for idrett og friluftsliv til alle brukergrupper. Stjørdal kommune er i sterk vekst og dette gir store utfordringer med tanke på sikring, tilrettelegging, drift og vedlikehold av friluftsområder. Slike områder må skjermes gjennom den langsiktige arealplanleggingen. Tilrettelegging og drift av friluftsområder krever stor innsats av kommunen, ofte gjennom frivillige, i tillegg er det nødvendig med til gode avtaler med grunneiere og et gjensidig godt samarbeid med disse i driften av områdene.

Det finnes over 400 frivillige lag og organisasjoner i Stjørdal. Av disse er det vel 60 ulike lag og foreninger for barn og ungdom, vel 40 innenfor sang og musikk og knapt 90 velforeninger. Frivilligheten er bærebjelke i lokalsamfunnet. Frivillighet er en del av organisasjoners og nærmiljøets naturlige liv, men ikke alltid like synlig for dem som nyter godt av den. Mange ønsker å gjøre en frivillig innsats og får et rikere liv gjennom opplevelse og deltakelse. Ulike modeller for å bruke frivillige i kommunal virksomhet har vært prøvd. Erfaringen tilsier at frivillige verken er villige til eller i stand til å påta seg et fullstendig ansvar. Samarbeid med frivillige bør skje som et supplement til kommunale tjenester og ikke som erstatning.

Hvordan ser vi om vi har nådd målene?

Stjørdal har innbyggere som er fysisk aktive.

I Stjørdal har vi en god oversikt over hvilke aktiviteter og anlegg som finnes og vi har tilstrekkelig med anlegg for både organisert og uorganisert aktivitet.

Publikumsgrunnlaget for kulturhuset er oppnådd.

De kulturelle fyrtårnene og Stiklestadmuseene avd.

Stjørdal har økt besøkstallene med 10 % årlig.

Et blomstrende kulturliv i bygdesentrene.





Mål og strategier

- Stjørdal kommune skal ha gode møteplasser og arenaer for et allsidig og flerkulturelt kulturliv.
- Arbeidet med etablering av kulturhus gjennomføres.
- Utvikle kino og bibliotek slik at samlet publikumsbesøk blir det høyeste i fylket.
- Biblioteket er i forkant av utviklingen og gir tilgang til kunnskap og informasjon og
- Kulturskole med høy kvalitet.
- Bergkunstmuseet realiseres

I Stjørdal skal vi legge til rette for idrett og fysisk aktivitet for alle

- Utvikle, stimulere til og opprettholde et godt samarbeid til frivillige
- Følge opp HUNT3-undersøkelsen i forhold til risikogrupper
- Etablere koordinatorstilling som skal ha fokus på folkehelsearbeid og andre forebyggingssprosjekt og tiltak
- Tilrettelegge for idrett og fysisk aktivitet til alle brukergrupper i samarbeid med lag og foreninger
- Motivere og stimulere til idrett og friluftslivsaktiviteter
- Sikre og bevare viktige friluftsområder

- Legge til rette for å støtte tiltak som motiverer kommunens befolkning til å ta i bruk vår natur i sin fysiske og psykiske fostring.

Utvikle samarbeidet med Stiklestadmuseene avd. Stjørdal og andre samarbeidsparter

- Gjennom avtaler gi museet, kulturfyrtårn og frivillige forutsigbarhet
- Legge til rette for frivillig innsats gjennom lag og organisasjoner, Frivillighetssentralen og på andre måte for å supplere offentlige tjenester.

Stjørdal kommune skal ha en utviklingsorientert og visjonær kulturpolitikk

- Plandokumenter innenfor kulturfeltet skal være oppdatert og gjennomføres
- Planarbeidet er preget av god prosess med alle berørte.

Stjørdal kommune fremstår som en kommune med tydelig identitet.

- Retningslinjer for kunstnerisk utsmykking utarbeides.
- Ta vare på og utvikle Stjørdals identitet gjennom kulturminner, historiske personer og lokale kunstnere og kulturaktører.





Helse- og omsorg

Folkehelseutfordringer

I folkehelsearbeidet står kommunen overfor sammensatte utfordringer. For lite fysisk aktivitet, et uheldig kosthold med for mye sukker og fett og for lite frukt og grønt, tobakksbruk og rusmiddelmisbruk medfører at mange pådrar seg livsstils-sykdommer eller rammes av andre sykdommer tidligere enn de ellers ville blitt rammet. Trygdeutbetalingene er høye – mer enn hver tidende nordmann i yrkesaktiv alder er uføretrygdet. Alt for mange unge mennesker faller utenfor arbeidslivet.

For å nå målet om god helse bør følgende faktorer gis spesiell oppmerksomhet:

Motvirke økende sosiale og økonomiske forskjeller i befolkningen

Undersøkelser fra mange land viser at store forskjeller innad i befolkningen når det gjelder inntekt og

livsvilkår skaper større helseproblemer enn der leveforholdene innad i befolkningen er jevnere fordelt. Dette gjelder også for vår kommune.

Fokus på barn og unges vilkår

Det er god helsepolitikk å legge til rette for at ikke minst alle barn og unge har mest mulig likeverdige oppvekstvilkår og sosiale og økonomiske muligheter.

Boligpolitikk tilpasset flere eldre og vanskeligstilte i befolkningen

Endret alderssammensetting i befolkningen har konsekvenser! I følge siste framskrivingstall fra Statistisk Sentralbyrå, jfr del 2 plangrunnlag, vil antall personer over 67 år vil øke med 45 % i vår kommune fram til 2020 og med over 80 % fram til 2030. Etter hvert som vi blir eldre vil mange av oss mer enn før få behov for bruk for en bolig som er egnet også for personer med større eller mindre funksjonshemninger. Hjelp fra ven-

ner, familie og naboer vil i tillegg til kommunens omsorgstjenester være viktig.

Tilrettelegging for trivsel og deltakelse for alle

Sosiale nettverk: Den raske veksten i Stjørdal betyr at mange av innbyggerne har lite nettverk. De kjenner ikke så godt naboene sine eller medelevene i klassen og har kanskje familien sin andre steder. Dette er risikofaktorer for folks psykiske helse, og gjelder både barn og voksne. Det er også mye flytting internt i kommunen, noe som forsterker tendensen til at mange har lite nettverk. At flest mulig innbyggere opplever tilhørighet i Stjørdal-samfunnet er vesentlig for helsa!

Fysisk aktivitet i hverdagen

Fysisk aktivitet: For hele befolkningen gjelder at vi trenger å bevege oss, helst mer enn i dag. I Stjørdal er vi heldige: mange går og sykler til jobb og skole, mange har lett tilgang til flotte uteområder og turområder. Stjørdal er en av to "sykkelbyer" i fylket og det er vedtatt en helhetlig sykkelvegplan som skal gjennomføres med det første. I den videre utbyggingen av Stjørdal by må det være et mål å ta vare på denne "hverdagsaktiviteten". Fysisk aktivitet i hverdagen er en av de aller viktigste faktorene for at befolkningen så langt som råd skal unngå helseproblemer. Gjennom HUNT 3 er det påvist betydelige ulikheter i grad av fysisk aktivitet mellom sentrum og periferi også i Stjørdal, tiltak for å utjevne dette bør utvikles.

Økt yrkesaktivitet blant voksne

Dette krever innsats fra mange og på mange felt: målrettet innsats for å få sykmeldte tilbake til arbeid, tilrettelegging for yrkesvalghemmede arbeidstakere og spesiell oppmerksomhet for å hindre ungdom i å falle ut av arbeidslivet.

Hindre barn og unge i å begynne med tobakk

Tobakk: Helt ferske tall fra HUNT 3 viser nå at mer enn hver 4. ungdom i Stjørdal mellom 13 og 15 år har prøvd tobakksrøyking. I aldersklassen over, 16-19 år, har nesten halvparten (47.7 %) prøvd. Det er færre ungdommer som røyker nå enn for 10 år siden, men det er fortsatt altfor mange! Det å hindre at ungdom begynner å røyke er trolig det aller viktigste som kan gjøres for å påvirke deres framtidige helse!

Begrense befolkningens bruk av alkohol og illegale rusmidler

Rus: Voksne i Nord-Trøndelag oppgir å drikke mer alkohol nå enn for 10 år siden, kommunetall fra HUNT 3 har vi ikke ennå. Økt forbruk i befolkningen vet man betyr flere storforbrukere. Blant barn mellom 13 og 15 år oppgir 60 % at de har smakt alkohol! Et økt alkoholforbruk ikke minst blant unge voksne vet man fører til sykdom og ulykker. Det vil også føre til at mange barn får vanskelige og utrygge oppvekstvilkår, og andre sosiale problemer.

Fortsatt styrking av kommunens helsetjenester

Helsetjenesten: Fastlegeordningen og omsorgstjenestene må tilpasse seg den endrede befolkningsammensettingen som kommer.

Smittsomme sykdommer: Takket være befolkningens gode helse, gode hygiene og vaksinasjoner er smittsomme sykdommer et lite problem i befolkningsammenheng. Målrettet arbeid må til også i vår kommune for å opprettholde denne gunstige situasjonen

Universell utforming

I plan og byggesakssammenheng er det viktig å følge opp nytt lov og forskriftsverk vedr. universell utforming. Bygherrer motiveres til å legge til rette for alle. Kommunen går foran og følger bl.a.fylkeskommunens bestemmelser for egen aktivitet mht tilrettelegging også for syns og hørselshemmede.

Oppsummering

Det er lett å tro at god helse skapes først og fremst i helsetjenesten. Av alle faktorer som påvirker folks helseopplevelse, er det bare 10 % som helsetjenesten kan påvirke – de øvrige 90 % er påvirkning fra andre områder. God helse først og fremst i andre samfunnssektorer, ved en målrettet og bevisst utvikling av samfunnet. Helsefremmende tiltak som kan bidra til at befolkningen selv tar større ansvar for egen helse er svært viktig i et langsiktig perspektiv. Selv om utfordringene er mange, er også mulighetene gode for å oppnå resultater.

Mål og strategier

- Aktivt holdningsskapende arbeid i forhold til rus og tobakk.
- Økt fokus på sykdomsforebyggende og helsefremmende arbeid i kommunen
- Styrke boligtilbudet for spesielle grupper og vanskeligstilte gjennom nye kommunale boliger og råd og veiledning for andre vanskeligstilte i boligmarkedet.
- Kommunen skal se på alternative driftsformer for både hjemmebaserte og andre tjenester. Hovedfokus vil være pårørende til brukere gjennom for eksempel omsorgslønn, samt ideelle stiftelser og organisasjoner. Andre kan også vurderes.
- Samordning av arbeids og aktivitetstilbudene i kommunen
- Bidra til å fremme god helse og trivsel i arbeidslivet – og spesielt for kommunens egne ansatte.
- Styrke den hjemmebaserte omsorgen og øvrige lavterskeltilbud, gi trygghet og tilgang på forsvarlig helse – og omsorgstjenester i pasientens egen heim.
- Legge til rette for en aktiv fritid gjennom å styrke tilretteleggingsarbeidet for grønne områder, tur- og aktivitetsområder og ha gode og rimelige arenaer for idrett

Hvordan ser vi om vi har nådd målene?

Stjørdal har gjennom brukerundersøkelser, helseundersøkelser, sammenligningsstatistikk mv bedre resultater enn tidligere og bedre enn sammenlignbare kommuner på prioriterte områder.

*Folk gjør det som er mulig
(gå, sykler, kjører)*

Billig(prispolitikk)

Behagelig (fryse - kjøle)

Moteriktig (røyking, klær, mat)

Lovlig

En intelligent folkehelsepolitikk tar fordel av disse enkle prinsippene for å påvirke helserelatert adferd.



Helsereform, kunnskapsutfordringene mv.

Utfordringer

Den nye samhandlingsreformen har forventninger om rett behandling på rett sted til rett tid. Økte behov i befolkningen, nye oppgaver og begrenset tilfang av ressurser gjør det enda mer viktig å foreta de riktige prioriteringene. Innbyggerne skal få flere spesialiserte helsetjenester lokalt, både når det gjelder forebyggende helsearbeid, behandling og oppfølging av kronisk syke og eldre. Det innebærer at oppgaver skal flyttes fra spesialisthelsetjenesten til kommunehelsetjenesten. Enkelte kommuner har allerede alene eller i samarbeid med omkringliggende kommuner etablert institusjoner og prosjekter som bidrar til at syke unngår sykehusinnleggelse eller at kronikere må reise lange avstander for å få vedvarende behandling.

Reformen har som mål at mer av helsetjenestene skal foregå nærmere der pasienten bor. De fleste av dagens kommuner er for små til å kunne påta seg ansvaret alene. Samhandlingsreformen vil derfor kreve at kommuner samarbeider tettere. For Stjørdals del er det allerede initiert samarbeid gjennom Værnesregionen.

Gjennom både DPS og DMS tilbudet i Stjørdal har vi et meget godt utgangspunkt for å lykkes i vår region. Samhandlingsreformen vil alene medføre et betydelig økt behov for høy faglig kompetanse i kommunene, behovet gjelder også innen andre kommunale ansvarsområder. Det vil være svært viktig og nødvendig å ta vare på og utnytte dagens kompetanse, utvikle den videre og skaffe ny kompetanse i en periode framover med stor avgang pga alder, stor konkurranse om arbeidskrafta, nye ansvarsområder, nye behov (eks. vis endret sykdomsbilde) og økt innbyggertall i aldersgruppene som er store forbrukere av kommunale tjenester. Dette vil være den viktigste utfordringen i årene framover.

En annen utfordring er å legge til rette for en fast strukturert og meningsfull hverdag for innbyggere som av ulike årsaker faller utenom det ordinære arbeidsliv og sosiale liv for øvrig. En økende gruppe er unge som mangler basale ferdigheter i å mestre dagliglivets vanlige utfordringer.

Kommunen har vedtatt å samle aktivitets og arbeidstilbudene i kommunen under en felles ledelse, dette vil gi muligheter for å gi et bedre og mer målrettet tilbud for flere. Samtidig må helse og omsorgstjenesten utvikles til å bli enda mer fleksibel og kostnadseffektiv enn den er i dag.

Endret sykdomsbilde, livsstilssykdommer som kreft, diabetes, kols, demens, rus og psykiske lidelser overtar etter infeksjoner og hjerteinfarkt som de alvorligste sykdommer framover. Gjennom samhandlingsreformen satses det på økt oppmerksomhet på årsakene til denne endringen og prioritering av tidligere innsats gjennom primærhelsetjenesten og prioritering av forebyggende arbeid.

Mål og strategier

- En aktiv og konstruktiv holdning til samhandlingsreformen
- Videreutvikling av DMS tilbudet i Stjørdal.
- Tilpasse organisasjonsstruktur og bemanning i forhold til nye oppgaver
- Bedre samspill mellom de ulike tjenester i kommunen, over kommunegrensene og med spesialisttjenestene.
- Bistand på et tidligere tidspunkt i forhold til sykdommer og tilstander som lett utvikler seg til mer alvorlige tilstander.
- Tverrsektoriell samhandling ved planlegging og gjennomføring av folkehelsearbeidet.
- Benytte forskningsresultater og legge til rette for forskning.

Hvordan ser vi om vi har nådd målene?

Stjørdal har en tilpasset og kompetansemessig organisasjon for å løse oppgavene til enhver tid. Kommunen oppnår gode resultater fra brukerne og pårørende gjennom brukerundersøkelser mv.



4. Miljø og klima



Foto: © Harald Hove Bergmann





Biologisk mangfold

Utfordringer

Et av de mest sentrale miljøutfordringene nasjonalt og globalt er tap av biologisk mangfold.

Stjørdal kommune forvalter et stort mangfold av arter og naturtyper. Naturmangfoldloven som trådte i kraft 01.07.09 setter klare mål og forvaltningsprinsipper for biologisk mangfold.

Gjennom Miljøverndepartementets postkortaksjon har Stjørdal fått et særlig ansvar for den trua arten stor salamander.

Stjørdal kommune har slutta seg til det internasjonale målet om å stanse tapet av biologisk mangfold gjennom deltakelse i den internasjonale kampanjen "Countdown 2010" – stans tapet av naturens mangfold. I tillegg til de forpliktelser som følger av Countdownklæringa har kommunen påtatt seg særlige forpliktelser som bla. gjelder ivaretagelse av biologisk mangfold i arealforvaltning og å sikre leveområdene for stor salamander i kommunen.

Nedbyggingen og endra arealbruk regnes som den største trusselen mot det biologiske mangfoldet i Norge. I Stjørdal har det over tid vært arealinngrep med negative konsekvenser for biologisk mangfold. Med stort press på arealene er det ei sentral utfordring å styre arealbruken på en slik måte at konflikten med målsettinga om å ta vare på biologisk mangfold blir minst mulig.

Et godt kunnskapsgrunnlag er en avgjørende forutsetning for å ivareta biologisk mangfold i saksbehandling og planlegging. Kommunen har gjennomført kartlegging og verdiklassifisering av biologisk mangfold (naturtyper, vilt, ferskvatn og rødlistearter) iht

retningslinjer gitt av Direktoratet for naturforvaltning. Kartlegginga har betydelige mangler og må suppleres for å gi et bedre grunnlag for planlegging og forvaltning.

I jordbrukslandskapet har endra driftsformer ført til tap av biologisk mangfold. Kulturlandskapet i Stjørdal rommer fortsatt svært verdifulle områder for biologisk mangfold. For å bevare viktige verdier i kulturlandskapet er det nødvendig å hindre gjengroing og stimulere til driftsformer som opprettholder og restaurerer det biologiske mangfoldet på verdifulle arealer. Landbruket har tilskuddsordninger som stimulerer til ivaretagelse av biologisk mangfold (SMIL).

Oppsplitting av arealer og fragmentering av arters leveområder utgjør en trussel mot ulike arter som har store arealkrav og reduserer mulighet til vandring og spredning. 2% av kommunens areal er villmarksprega områder, det vil si områder mer enn fem km fra tyngre tekniske inngrep (INON). Det er særlig viktig å bevare disse mot inngrep.

Grønnstrukturen i tettstedet er viktig som leveområde for planter og dyr og er viktig for folks opplevelse av natur i nærområdet. Over tid har det vært gjort inngrep i grønnstrukturen som har ført til reduksjon og fragmentering. Det er ei utfordring å bevare en variert og sammenhengende grønnstruktur med tilstrekkelig innslag av "vill natur" til å kunne tjene som leveområder for et naturmangfold i sentrums-områdene. Grønnstrukturen fungerer også som spredningskorridor for mange organismer og det er derfor ei særlig utfordring å holde sammenhengen mellom grønnstrukturen innafor byggeområdet og markaområdene omkring. Grønn plakat angir hvordan grønnstrukturen i tettstedet kan bevares og utvikles.



Også i byggeområder (bolig-, næringsområder mv.) er det viktig å ta vare på biologisk mangfold, dette kan løses gjennom å ta vare på viktige naturelementer innafor byggeområder og derved opprettholde økologiske funksjoner.

Fremmede arter er en økende trussel mot biologisk mangfold. Uten at det blir satt inn tiltak vil flere arter kunne true lokale hjemmehørende arter og naturtyper. EUs vanndirektiv setter krav om at alle vannforekomster skal ha god økologisk tilstand innen 2015, der utgangspunktet er vannforekomsten i naturtilstanden.. Unntak gjelder for sterkt modifiserte vannforekomster.

For Stjørdalselva vannområde, foreligger det forslag til forvaltningsplan med tiltaksplan som skal vedtas som fylkesdelplan høsten 2009. Vannforekomster med risiko for ikke å tilfredsstille kravet til god økologisk tilstand i 2015 er identifisert, og tiltak for å nå mål om god økologisk tilstand er angitt for de ulike sektorer i hht det ansvar de har for vannforekomstene. Den største enkeltutfordringa i Stjørdal knytter seg til vannkvaliteten i mindre elver og bekker der avrenning fra landbruk utgjør den største påvirkninga. I enkelte bekker er også kloakkutslipp et problem.

For vannforekomster som i dag vurderes å ha god økologisk tilstand er utfordringa å sikre at tilstanden

opprettolles. Spesiell vekt må legges på å unngå å belaste vannforekomster der det er risiko for ikke å oppfylle kravet til god økologisk tilstand. Der må det ikke legges til rette for aktivitet eller tiltak som innebærer at belastninga ytterligere. Dette kan bl.a. ha betydning for lokalisering av ny bebyggelse. Det må kreves dokumentasjon for at nye utslipp ikke vil bidra negativt i forhold til målet om å nå god økologisk tilstand.

Hvordan ser vi at vi har nådd målene ?

- Utbygging er gjennomført uten at det har ført til tap av biologisk mangfold.
- Grønnstrukturen i sentrumsområdet er opprettholdt og videreutvikla i samsvar med Grønn plakat.
- Gjennom arealplanlegging og forvaltning i enkelt-saker har unngått tap av arealer med spesiell verdi for biologisk mangfold.
- Gjennom råd og veiledning samt målretta bruk av tilskuddsmidler har vi sikra at det biologiske mangfoldet i jord- og skogbrukslandskapet ikke har blitt redusert.
- Naturlige vannforekomster har god økologisk tilstand, og sterkt modifiserte vannforekomster har godt økologisk potensial
- Oppfølging av tiltak har skjedd i hht forvaltningsplan og tiltaksplan



Foto: © Harald Hove Bergmann

Mål og strategier

- Arealforvaltning som hindrer tap av biologisk mangfold (arter og naturtyper)
- Sikre et godt beslutningsgrunnlag ved videre kartlegging og verdisetting av biologisk mangfold og tilrettelegging for saksbehandling og planlegging
- Unngå inngrep i areal som har dokumentert verdi for biologisk mangfold, jfr kartlegging
- Hindre oppsplitting og fragmentering av arters leveområder. Spesielt sikre at villmarksprega områder (INON) ikke reduseres.
- Opprettholde kvalitetene i kantsonene til sjø og vassdrag
- Ta vare på biologiske kvaliteter/restbiotoper og opprettholde økologiske funksjoner i byggeområdene
- Opprettholde og utvikle en sammenhengende og variert grønnstruktur i tettstedet
- Opprettholde og bevare en grønnstruktur i samsvar med "Grønn plakat" med god sammenheng og varierte naturområder og sikre at grønnstrukturen inneholder naturlig vegetasjon.
- Sikre biologisk mangfold i kulturlandskapet
- Gjennom råd og veiledning samt målretta bruk av økonomiske virkemidler bidra til å opprettholde en skjøtsel som opprett-holder biologisk mangfold og stimulere til restaurering av verdifulle kulturmarkområder.
- Hindre etablering og spredning av fremmede arter
- Overvåke utvikling av fremmede arter i samarbeid med statlige myndigheter.
- Samarbeide med grunneiere, statlige myndigheter o.a. med tiltak for å hindre spredning og etablering av fremmede arter i Stjørdal.
- Formidling av kunnskap og holdningsdanning
- Formidle kunnskap og holdninger om kommunens biologiske mangfold i skoler og barnehager og til grunneiere og allmennheten
- Alle naturlige vannforekomster skal ha god økologisk tilstand, og sterkt modifiserte vannforekomster skal ha godt økologisk potensial
- Følge opp Forvaltningsplan med tilhørende tiltaksplan for Stjørdalselva vannområde
- Unngå aktivitet eller nye tiltak som gir økt belastning på vannforekomster som har risiko for ikke å nå målet om god økologisk tilstand i 2015



Stor salamander.





Delplanområde klima og energi

Utfordringer

Global oppvarming som følge av menneskeskapte klimagassutslipp er den største miljøutfordringen verden står overfor. Hvis det skal være mulig å løse klimaproblemene vi ser konturene av i dag, og forhindre enda verre utslag i fremtiden, er det ikke nok med løfter på høyt politisk hold. Tiltak for å redusere utslippene må uansett skje der folk bor, arbeider og tilbringer fritiden.

Virkemidlene til å forhindre en global klimatrussel må skje i et større samspill på internasjonalt, nasjonalt, regionalt og lokalt nivå. Ja, egentlig går "virkemidlene" helt ned til den enkelte av oss: hvilke valg foretar jeg i mitt forbruksmønster og mine daglige gjøremål? Alle kan og bør nemlig bidra i den store klimadugnaden.

Energibruk og klimagassutslipp henger nøye sammen. Derfor er fokuset rettet mot både energi- og klimaspørsmål. Fordi energitilgang er en av grunnpi-

larene i det moderne velferdssamfunnet, blir det også påtrengende å løse energispørsmålet på en miljømessig forsvarlig måte. Tilgang til fornybare og klimavennlige energiformer blir da svært viktig. Likeså alt som kan bidra til redusert energibruk og energiøkonomisering.

Energi- og klimaspørsmål berører alle kommunens oppgaver. Det betyr igjen at kommunen har mange muligheter til å påvirke utviklingen. Gjennom forvaltningen av lov, forskrifter og retningslinjer kan det stilles krav til klimavennlige løsninger ved utbygging, ombygging og rehabiliteringer. Gjennom kommunale tjenester, innkjøp og eiendomsforvaltning kan kommunen legge stor vekt på selv å etablere klimavennlige løsninger. Som samfunnsutvikler kan kommunen arbeide målbevisst for at alle berørte parter i fellesskap deltar i arbeidet for å redusere klimatrusselen. Kommunen kan også legge til rette for mer effektiv energibruk og reduserte klimautslipp i egen organisasjon og i

PONDUS



Gjengitt med tillatelse av Strand Øverli, distr: strandoverli@yahoo.com

Mål og strategier

- Det er satt opp nasjonale og regionale mål for reduserte klimagassutslipp innen 2020. På nasjonalt plan er målet en reduksjon på 30 % i perioden fra 1990 til 2020. På regionalt plan har Nord-Trøndelag fylkeskommune vedtatt et tilsvarende mål på 30 % reduksjon i perioden 2005 - 2020 og hele 50 % reduksjon for egen virksomhet.
- Det har vært diskutert hvilke utslipp som skal ligge til grunn for forvaltningsnivåenes klimamål og -regnskap. For eksempel har fylkeskommuner "definert ut" større industri-baserte utslipp under henvisning til at disse utelukkende, eller hovedsakelig, er underlagt statlige virkemidler. Det samme resonnement har vertskommuner for stamruteflyplass også gjort: klimagassutslipp fra terminalenes flyside er holdt utenfor, under henvisning til begrensninger i det kommunale virkemiddelområde. I SSB's klimaregnskap for kommunene er vertskommunene imidlertid tillagt utslipp fra fly inntil en høyde av 100 m over bakken.
- Lignende problemstillinger står en også overfor når det gjelder deler av statsetaters forvaltningsområder som for eksempel Forsvarets, Jernbaneverkets og Statens vegvesens sektoransvar. Ofte vil kommunen bare ha begrenset styring og påvirkningskraft her. Slik klimaregnskapet er satt opp, vil kommunen likevel dekke disse.
- Det har vært en sterk og vedvarende vekst i Stjørdal de siste 10 -12 årene, og det er også indikasjoner på fortsatt vekst godt over landsgjennomsnittet, jfr. SSB's fremskriving av folketallet 2010 - 2030. I fremskrivningens midlere alternativ (alt. MMMM) er landsgjen-

nomsnittets vekst på 19,9 % i perioden, mens den for Stjørdal er på 30,2 %.

- I denne situasjonen vil en reduksjon på 27,5 % i Stjørdal tilsvare landsgjennomsnittets 30 % reduksjon i klimagassutslipp. Dersom da Stjørdal skulle velge 30 % reduksjon i utslipp i perioden 2007 - 2020, som er tilnærmet målet for landet som helhet, vil det si at ambisjonene ligger ca. 10 % høyere i Stjørdal kommune enn hos et landsgjennomsnitt.
- Stjørdal kommune bør minst ha like høy ambisjon om klimakutt som landet for øvrig ved at reduksjon i samlede klimagassutslipp 2007 - 2020 settes til 30 % som mål for kommunen og lokalsamfunnet.
- Strategiene for å nå et slikt utslippsmål vil være bestemt av hvilke virkemidler kommunen kan sette inn for å nå målet. I tillegg er det naturlig å skille mellom kortsiktig handling innenfor kommunens handlingsprogramperiode og de langsiktige grepene i et 10- og 20-årsperspektiv.
- De kortsiktige handlingene fremgår av eget vedlegg.
- Stjørdal, som vekstkommune, har et særlig ansvar for å sørge for et klimavennlig og energieffektivt utbyggingsmønster, samt energieffektive og -riktige løsninger for ny bebyggelse.
- Utbyggingen av fjernvarmeforsyning, basert på fornybar energi, må som et minimum følge opp konsesjonsvilkårene som er gitt.
- Tilrettelegging for klimavennlige reisemåter som gang og sykkelbruk, kollektivtrafikk og elbilbruk gjennomføres som langsiktige infrastrukturiltak.
- Skogproduksjon, -avvirkning og -skjøtsel stimuleres til økte bidrag til klimaregnskapet.

lokalsamfunnet for øvrig.

Dersom konkrete resultater skal oppnås på klima- og energiområdet, vil kommunen både være avhengig av at det settes inn virkemidler fra overordnet nivå, og at det følges opp og samarbeides på lokalt nivå. Eksempelvis vil overgang fra forbrenningsmotor til el- og gassbaserte motorer i bilparken kreve at myndighetene avgiftsfavoriserer miljøalternativet, samt at lokale aktører sørger for det nødvendige forsynings- og serviceapparatet.

Noe av det samme kan sies om miljøvennlig oppvarming i bolig- og næringsbygg. Myndighetene kan tilrettelegge med lovverk og økonomiske stimuli, mens kommunen, i samarbeid med aktører på området, sørger for produksjon og distribusjon av miljøvennlig energi til bygningsmassen på en effektiv og brukervennlig måte. Dette siste er i ferd med å skje gjennom den utbyggingen som siste året er tilrettelagt i

NVE's konsesjonstildeling til Stjørdal Fjernvarme AS for fjernvarmeforsyning i tettstedet Stjørdal og kommunestyrets vedtak om tilknytningsplikt til fjernvarme i det samme området.

Temaet klima og energi er gitt en spesiell prioritet av kommunestyret til denne rulleringen av kommuneplanen. Av den grunn utdypes plantemaet ytterligere i et eget vedlegg til dette plandokumentet. Det vises til vedlegget.

Hvordan ser vi om vi har nådd målene?

Registrerte/beregnete klimagassutslipp innenfor kommunen følger målsatt utvikling for perioden 2007 - 2020.

Kortsiktige tiltak, jfr. vedlegg, er gjennomført i løpet av 5-årsperioden 2010 - 2014.

Langsiktige strategier er innført i samme 5-årsperiode.

Klima og energi -

Fakta og tiltaksdel 2010 - 2022

Klimagassutslipp i kommunen, fordelt på kategorier og utslippskilder.

En fordeling på 3 hovedkategorier av kilder fremgår av tabellen nedenfor. Her er de 3 typene klimagasser som er registrert i vår kommune; CH4 (metangass), CO2 (kulldioksid) og N2O ("lystgass"), spesifisert med utslippsmengder omregnet til CO2-ekvivalenter i 1000 tonn på årsbasis. Tallene refererer til året 2007.

1000 tonn CO2-ekvivalenter	CH4	CO2	N2O	Sum
Mobil forbrenning i alt	0,2	80,6	2,6	83,4
Stasjonær forbrenning i alt	1,0	19,0	0,2	20,2
Prosessutslipp i alt	15,3	1,0	16,3	32,6
Sum utslipp i alt	16,5	100,6	19,1	136,2

Tabell 1: Klimagassutslipp i Stjørdal i 2007 i 1000 tonn CO2-ekvivalenter, fordelt på de 3 utslippskategoriene CH4, CO2 og N2O og på 3 hovedkilder. Kilde: <http://miljostatus.no>

Energiforbruk i kommunen, fordelt på energitype og hovedbrukere.

Statistisk Sentralbyrås statistikk for energibruk i kommunene gir oversikt over mer spesifiserte forbruksområder. Registrert energibruk i 2007 fordeler seg i følge denne slik:

Energibruk i GWh	Elektrisk	Biobrensel	Gass	Bensin/Parafin	Diesel/Fyringsolje	Sum total
Mobil/veitrafikk	-	-	0,2	75,9	121,5	197,6
Mobil/fly	-	-	-	134,8	-	134,8
Mobil/andre	-	-	-	1,3	49,9	51,2
Stasjonær/husholdning	118,7	46,4	0,4	2,7	2,2	170,3
Stasjonær/tjenesteyting	120,4	0,3	1,6	0,2	12,1	134,5
Stasjonær/industri	51,5	-	40,4	-	16,1	108,0
Stasjonær/primærnæring	27,6	-	-	0,1	1,2	28,8
SUM energibruk	318,2	46,7	42,6	215,0	202,9	825,3

Tabell 3: Energibruk i Stjørdal i 2007 i antall GWh, fordelt på energitype og hovedbrukere innen mobil og stasjonær energibruk. Kilde: SSB, Statistikkbanken.

Det foreligger også tilsvarende energistatistikk for året 2005. Når denne sammenholdes med 2007-tallene, vises endringen i energibruk over 3-årsperioden 2005 - 2007 slik:

Energibruk i GWh	Elektrisk	Biobrensel	Gass	Bensin/Parafin	Diesel/Fyringsolje	Sum total
Mobil/veitrafikk	-	-	-	- 7,3	+ 22,9	+ 15,6
Mobil/fly	-	-	-	+ 9,3	-	+ 9,3
Mobil/andre	- 2,3	-	-	-	+ 9,1	+ 6,8
Stasjonær/husholdning	+ 3,3	- 6,2	-	- 1,0	+ 0,1	- 3,8
Stasjonær/tjenesteyting	+ 11,2	-	- 0,2	-	- 1,5	+ 9,5
Stasjonær/industri	+ 4,4	-	+25,3	-	+ 4,4	+ 34,1
Stasjonær/primærnæring	- 1,2	-	-	-	- 0,5	- 1,7
SUM energibruk	+ 15,4	- 6,2	+25,1	+ 1,0	+ 34,5	+ 69,8

I 3-årsperioden 2005 - 2007 har utviklingen vært som det fremgår i neste tabell:

1000 tonn CO2-ekvivalenter	CH4	CO2	N2O	Sum
Mobil forbrenning i alt	-	+ 7,7	+ 0,3	+ 8,0
Stasjonær forbrenning i alt	- 0,1	+ 6,1	+ 0,1	+ 6,1
Prosessutslipp i alt	- 0,4	- 0,1	-	-0,5
Sum utslipp i alt	- 0,5	+13,7	+ 0,4	+ 13,6

Tabell 2: Utviklingen i klimagassutslipp i Stjørdal i perioden 2005 - 2007, i 1000 tonn CO2-ekvivalenter. Kilde: <http://miljostatus.no>

Tabellen viser at de totale klimagassutslippene i Stjørdal har økt med 13.600 tonn CO2-ekvivalenter i 3-årsperioden 2005 - 2007. Dette utgjør en vekst på 11 %. Økningen i utslipp er noenlunde likt fordelt mellom mobil forbrenning og stasjonær forbrenning. Det er bare utslippet av metangasser som har gått ned i perioden.

Tabell 4: Endring i energibruken i Stjørdal i 3-årsperioden 2005 – 2007, i ant. GWh, fordelt på energitype og hovedkategorier av mobilt og stasjonært energiforbruk. Kilde: SSB, S.banken

Det fremgår av tabell 3 at veitrafikken, sammen med flytrafikken over Værnes, er de største forbrukere av klimagassrelaterte energiformer som bensin/parafin og diesel, innenfor kommunens grenser. Dette gjelder særlig dersom en regner elektrisk energi som hovedsakelig "klimanøytral".

Husholdningene og tjenesteytende næringer, som to andre store energibrukere, har en helt annen energiprofil enn de førstnevnte, i og med at elektrisk energi er så dominerende her.

Biobrensel i husholdningene representerer også et betydelig energiforbruk. Ellers er det karakteristisk at bortimot 40% av industriens energiforbruk i 2007 ble dekket av gass.

Primærnæringenes energiforbruk er forholdsvis beskjeden i den store sammenheng. Men det avspeiler heller ikke mengden utslipp av klimagasser (metan CH₄ og lystgass N₂O) fra denne næringen. Utslippet av metan og lystgass beror på helt andre produksjonsfaktorer enn energi.

Under kategorien "Mobil/andre" ligger jernbanelinjen gjennom Stjørdal. Det fremgår at dieselforbruket i denne kategorien er forholdsvis stort, også i en totalsammenheng. Selv om bl.a. anleggsmaskiner faller inn under kategorien, vil det ligge et stort sparepotensial i utslipp ved å gå over fra dieseldrift til elektrisk drift på jernbanelinjene gjennom Stjørdal.

Endringer i energibruken over 3-årsperioden 2005 – 2007 fremgår av tabell 4. Total energibruk har i perioden gått opp med 69,8 GWh, eller 9,2 %.

Størst absolutt vekst står stasjonært forbruk i industrien for. Her er det karakteristisk hvordan gass er tatt i bruk i en helt ny målestokk i løpet av perioden.

Den andre store veksten står dieselforbruket i veitrafikken for. Dette må først og fremst tilskrives dreining mot dieseldrift hos lette kjøretøy, samt veksten i tungtrafikken i samme periode. Dieselforbruket er gått opp med hele 23 %, noe som står i kontrast til bensinforbruket i veitrafikken som samtidig er gått ned med 7,3 GWh, eller 8,8 %.

Det er ellers karakteristisk at forbruket av elektrisk energi i tjenesteytende næringer er gått opp med 11,2 GWh, eller 10,3 %. Flytrafikken på Værnes har økt energiforbruket med 9,3 GWh, eller 7,3 %, og dieselforbruket under "Mobil/andre" har økt med 9,1 GWh, eller hele 22 %. Det er mer uklart hvordan denne veksten fordeler seg mellom jernbanelinjen og de øvrige forbrukerne under "andre". Men det tør likevel være klart at

vekst i fremtidig togtrafikk bør baseres på elektrisk drift fremfor dieseldrift.

Energisystem og energiforsyning i Stjørdal kommune

I Stjørdal er elektrisitet den dominerende energibæreren til oppvarming av næringsbygg og boliger. I tillegg er også olje og biobrensel betydelige energibærere i kommunen. Dagens fjernvarmeanlegg for sentrum, SARA, tar i dag ut energi via varmepumpe på avløpsvannet i kommunens renseanlegg.

Infrastruktur for elektrisitet er meget godt utbygd i Stjørdal kommune. Transformatorstasjonen Eidum er direkte tilknyttet sentralnettet. I tillegg er det to regionalnettstasjoner; Øireina og Mælasfoss som videredistribuerer i et høyspent distribusjonsnett (22 kV) bestående av vel 305 km luftnett og 103 km kabelnett med i alt 753 nettstasjoner. Nettet er utbygd med flere "ringforbindelser" som gir et relativt sterkt distribusjonsnett med liten fare for langvarige avbrudd. Det er ingen kapasitetsproblemer i distribusjonsnettet pr. 2007.

Fjernvarmenett ble første gang bygd ut i 1994 for å forsyne Statoils driftsorganisasjon på Tangen med fjernvarme fra varmepumpe ved Sentralrenseanlegget SARA. Senere er distribusjonen utbygd etappevis til en samlet fjernvarmetrase på 3,8 km og et totalt vannvolum på 126 m³. Dagens fjernvarmenett er dimensjonert for å kunne møte en vider utvidelse.

I 2008 ble det dannet et eget selskap, Stjørdal Fjernvarme AS, som da overtok hele den kommunale fjernvarmeforsyningen på det tidspunktet.

I dag er situasjonen at maksimalt effektbehov for eksisterende kunder er 7.000 kW mens varmeproduksjonskapasiteten ved SARA bare er 3.665 kW. En oljekjel og to varmevekslere for kjelkretsen utgjør en samlet effekt på ytterligere 3.000 kW for effektoverføring til fjernvarmenettet. Det er derfor en mangel på effekt ved dimensjonerende forhold.

Stjørdal Fjernvarme AS ble siste året gitt konsesjon på fjernvarmeforsyning i store deler av tettstedet Stjørdal. Fra og med 01.07.2009 er det også innført vedtekt om tilknytningsplikt til fjernvarme for bygninger og byggeprosjekter på over 500 m² gulvflate i konsesjonsområdet.

I konsesjonssaken er Stjørdal Fjernvarme AS forpliktet på en videre utbygging hvor leveringskapasiteten, etter søknad, bl.a. skal bygges ut gjennom etablering av en varmesentral for biobrensel. Selv om det ikke foreligger avtaler om levering av biobrensel, er intensjonen å inngå avtale med størst mulig grad av lokale leverandører, så sant disse kan være konkurransedyktige.

I 2004 ble det åpnet et større distribusjonsledd for

gass (propan og butan) ved Stjørdal havn. Anleggets funksjon er mellomlagring og videredistribusjon til store deler av det nordafjeldske Norge. Hvorvidt dette har hatt betydning for bruken av gass som energikilde i kommunen, er noe uklart, men det har gjort gass konkurransedyktig med olje på det lokale markedet.

Stjørdalsdalføret har store ressurser av skog og skogsvirke. Som energiresurs kan dette utnyttes langt mer enn tilfellet er i dag. Samlet energipotensial er beregnet til 45 GWh pr. år.

Stjørdal er også en stor landbrukskommune med de muligheter det gir til utnytting av bioenergi i ulike former. Det foreligger ikke anslag på hvor stort potensialet er for energiproduksjon i/fra landbrukssektoren.

Varmepumper basert på luft er allerede blitt forholdsvis utbredt. Det finnes ikke noen oppgave over hvor mange slike anlegg som er etablert i kommunen i dag. Antallet er sterkt økende for tiden. Anlegg basert på alternative kilder som spillvarme (renseanlegg og prosessindustri) og jordvarme (Elvran oppvekstsenter) forekommer også.

En utredning om småkraftverk i Stjørdal kommune oppgir et antall av 23 mulige lokaliseringer, med et samlet potensial på 37 GWh pr. år. I "Samlet plan for små kraftverk i Stjørdal" er det også listet opp andre, mulige utbygginger av mindre anlegg enn 50 kW.

Avfallsforbrenning foretas ved Heimdal Varmesentral i Trondheim i det et lokalt anlegg i Stjørdal ikke lar seg bygge og drive på økonomisk basis. Samlet energipotensial fra husholdningsavfall i Stjørdal er beregnet til 13 GWh pr. år.

Andre energikilder som pellets/briketter, bark, spon og overskuddshalm krever i noen tilfeller egne fyringsanlegg og er ikke mulig å tallfeste noe energipotensial på. Vindenergi er ikke tatt i bruk, og er også mindre aktuelt å bygge ut i større skala i Stjørdal.

Utnytting av solenergi gjøres i ulike former. Kostnadene begrenser omfanget. Det er likevel mulig å hente ut gevinster her ved god planlegging, regulering, byggprosjektering og byggesaksbehandling. Det foreligger ingen tallfesting av potensialet.

Fremskrivning av utslippsmengder

En passiv fremskrivning av utslippsmengder, uten nye tiltak, vil måtte bygge på noen enkle forutsetninger om fremtidig utvikling i folketall, økonomisk utvikling, arbeidsplassutvikling, strukturendringer i næringslivet osv.

Stjørdal kommune har vært, og er en kommune i vekst, både mht. folketall og mht. næring og arbeidsplasser.

Dersom generell økonomisk utvikling holder seg på samme nivå som i perioden 2005 – 2007, er det naturlig å foreta en ren forlengelse av denne utviklingen i hele 12-årsperioden 2008 – 2019. Den videre utviklingen i utslipp av klimagasser vil da bli som i tabellen nedenfor:

1000 tonn CO ₂ -ekvivalenter	CH ₄	CO ₂	N ₂ O	Sum
Mobil forbrenning i alt	-	+ 30,8	+ 1,2	+ 32,0
Stasjonær forbrenning i alt	0,4	+ 24,4	+ 0,4	+ 24,4
Prosessutslipp i alt	- 1,6	- 0,4	-	- 2,0
Sum utslipp i alt	- 2,0	+ 54,8	+ 1,6	+ 54,4

Tabell 5: Utviklingen 2008 – 2019 i klimagassutslipp ved passiv fremskrivning fra perioden 2005 – 2007, uten nye tiltak.

Det må understrekes at en utvikling som i tabell 5 forutsetter en sterk og vedvarende vekst i hele 12-årsperioden 2008 – 2019. Resultatet vil i så fall bli en vekst på 40 % i samlet klimagassutslipp, regnet i CO₂-ekvivalenter, over denne perioden.

Ambisiøse mål for utslippsreduksjoner

Det har vært en sterk og vedvarende vekst i Stjørdal de siste 10 -12 årene, og det er også indikasjoner på fortsatt vekst godt over landsgjennomsnittet, jfr. SSB's fremskrivning av folketallet 2010 – 2030. I fremskrivningens midlere alternativ (alt. MMMM) er landsgjennomsnittets vekst på 19.9 % i perioden, mens den for Stjørdal er på 30,2 %.

I denne situasjonen vil en reduksjon på 27,5 % i klimagassutslipp fra Stjørdal tilsvare landsgjennomsnittets 30 % reduksjon. Dersom da Stjørdal skulle velge 30 % reduksjon i utslipp i perioden 2007 – 2020, som ellers synes å være målet for landet som helhet, vil det si at ambisjonene ligger ca. 10 % høyere i Stjørdal kommune enn hos andre.

Stjørdal kommune bør ha minst like høy ambisjon om klimakutt som landet ellers ved at en reduksjon i samlede klimagassutslipp 2007 – 2020 settes til 30 % som mål for vår kommune.

Mål for mer effektiv energibruk og energiomlegging i kommunal bygningsmasse.

Stjørdal kommune eier en betydelig eiendomsmasse og enhet Eiendom hadde i 2008 ansvaret for 116 288 m² bygningsmasse. Det ble i 2008 brukt 17,6 GWh i kom-

munale bygninger, eksklusive utleieboliger. Stjørdal kommune har gjennom flere tiltak rettet fokus på riktig energibruk og valg av energibærere.

Enhet Eiendom har som uttalt mål en 10% reduksjon i total energikostnad i den kommunale bygningsmassen med unntak av utleieboligene.

Enhet Eiendom har ansvaret for drift, vedlikehold, rehabilitering og nybygg av den kommunale bygningsmassen. Arbeidet for riktig energibruk og energiomlegging får litt forskjellig vinkling avhengig av om det er drift og vedlikehold av eksisterende bygningsmasse eller prosjekter med rehabilitering av eldre bygg og oppføring av nye bygg.

I den daglige driften av bygningsmassen er hovedfokus rettet mot energiriktig bruk av tekniske anlegg og at anleggene vedlikeholdes slik at tiltenkt funksjonsnivå opprettholdes. Alle bygninger med fast driftspersonell følges opp med et energi-oppfølgings-system, EOS. Dette er et nettbasert verktøy for å overvåke energibruken i den kommunale bygningsmassen. EOS er et nyttig redskap for å oppnå en riktig energibruk i den daglige driften, men brukes også strategisk i planlegging av vedlikehold, utbedring og oppgradering av bygningsmassen.

Alle kommunale bygninger med fast driftspersonale har EOS som brukes aktivt.

Det er gjennom større rehabiliteringsprosjekter av eksisterende bygningsmasse og prosjekter med nye bygg premisene legges for riktig energibruk. Energiomlegging fra elektrisitet til andre mulige energikilder for oppvarmingsformål kan kreve omfattende tiltak i eksisterende bygningsmasse. Dette er lettest å gjennomføre som del av et større rehabiliteringsprosjekt. Ved oppføring av nye bygg er det viktig at kriteriene for framtidig energibruk og aktuelle energikilder avklares tidlig i prosjektets planleggingsfase. I større prosjekter, over 1000 m², er det valgt vannbåren varme for romoppvarming og ventilasjon. Dette sikrer at bygget kan bruke flere energibærere enn bare elektrisitet. Ved mindre utbygginger er det benyttet varmepumpe som sikrer at deler av energibruken er fornybar energi. Det bør også nevnes at flere kommunale bygninger vil bli knyttet til fjernvarme når utvidelsen av fjernvarmenettet og nytt produksjonsanlegg er etablert i løpet av et par år. I området utenfor Stjørdal Fjernvarmes konsesjonsområde er det aktuelt med energiomlegging til fra olje og kjernekraft til CO₂-nøytrale energikilder. Dette er gjennomført med ny biokjel ved Lånke skole. Det arbeides også med omlegging fra olje/kjernekraft til biokjel ved Skatval skole og Skatval bosenter.

Ved nye bygg og større rehabilitering skal CO₂-nøytrale energikilder prioriteres.

Tiltak og virkemidler for reduksjon av klimagassutslipp, mer effektiv energibruk og miljøvennlig energi-omlegging

Fjernvarme

Med virkning fra 01.07.2009 er det innført vedtekt om tilknytningsplikt til fjernvarme for nye bygg i konsesjonsområdet til Stjørdal Fjernvarme AS. Konsesjonsområdet dekker ca. ¾ av Stjørdal tettsted. Konsesjonsvilkårene angir en utbyggingsplikt for konsesjonsmottaker. Tildelt konsesjon er dessuten basert på en fremtidig varmesentral med biobrensel og varmepumpe som basisvarmekilde.

Tiltak:

- Vedtekt om tilknytningsplikt er innført og praktiseres i konsesjonsområdet.
- Kommunen tilrettelegger tomt til ny varmesentral.
- Kommunen er pådriver for en videreutvikling av eksisterende fjernvarmenett, samt en utbygging av varmeproduksjon fra fornybar energi, i regi av Stjørdal Fjernvarme AS.
- Lavenergiprinsipper benyttes ved oppføring av alle nye kommunale bygg så langt det lar seg gjennomføre.

Energiøkonomisering i offentlig bygningsmasse og anlegg

Det er i alt 116.000 m² bygningsmasse for kommunale formål i Stjørdal. I tillegg administreres og vedlikeholdes 416 utleieboliger. I den kommunale bygningsmasse er det iverksatt et målrettet arbeid for å registrere faktisk energibruk, og følge opp med tiltak. Energiriktig drift skal tilstrebes ved bygningsrehabilitering og oppføring av nye bygg, bl.a. ved å velge riktige tekniske løsninger. For øvrig har driftspersonalet en nøkkelrolle, hvor kompetanse og motivasjon er avgjørende. I den kommunale utleiemassen er det kun ved rehabilitering og nybygg at kommunen kan tilrettelegge for energiriktig drift.

Kommunaltekniske anlegg har årlige strømutgifter i overkant av 2,5 mill. kr. Det er uklart hvor stort sparepotensialet kan være her.

Tiltak:

- Kommunal bygningsmasse prioriteres forsynt med fornybar energi som varmepumpe og bi-okjel, med mindre det kan oppnås tilknytning til fjernvarmeanlegget.
- Det tilrettelegges styring av kommunens tekniske anlegg ved hjelp av nettbaserte løsninger som SD, EOS og FDV-dokumentasjon.
- Kompetanseutvikling av driftspersonellet gjennom kurs og veiledning.
- For utleieboligene foretas omlegging til mer energiriktige løsninger ved nybygging og rehabilitering. Nødvendig informasjon gis ved ethvert skifte av leietagere.

Et utbyggingsmønster basert på fortetting og høyere U-grad

I kommunedelplanen for Stjørdal tettsted er det tilrettelagt for en betydelig fortetting i et antall sentrumsnære soner. Dersom fortettingsbestemmelsene utnyttes fullt ut, kan det samlet bygges ytterligere 1.500 - 2.000 boliger i sentrum og de nevnte fortettingssonene. Dette betyr at dersom halvparten av total boligbygging i kommunen realiseres som slik fortetting, vil dette fortettingspotensialet kunne dekke rundt 20 års boligbygging. Fortettingsstrategien fra forrige kommuneplanrullering må videreføres i pågående rullering. Høyere utnyttingsgrad i nye feltutbygginger vil også inngå i samme strategien.

Tiltak:

- Fornytt gjennomgang av eksisterende fortettingsbestemmelser og sanering av gamle arealplaner.
- Vurdering av nye fortettingssoner som kan øke fortettingspotensialet ytterligere.
- Vurdering av og forslag til et mer konsentrert utbyggingsmønster enn før.
- Skjerpet U-grad i nye utbyggingsområder.

Tiltak for redusert bilbruk

Kommunens viktigste virkemiddel på lang sikt er utbyggingsmønsteret som fastsettes i overordnet plan. På kortere sikt er det trafikkregulerende tiltak som utgjør det mest aktuelle virkemiddelet. Trafikkreguleringer som medfører økte kjørelengder virker imidlertid i negativ retning. Lokal drivstoffavgift bør ikke være et

aktuelt virkemiddel i Stjørdal. Derimot bør avgiftsregulering av bilparkeringen i sentrumsområdet kunne være aktuelt.

Tiltak:

- Unngå et bilbasert utbyggingsmønster i arealplanleggingen.
- Gjennomføre trafikkreguleringer som demper bilbruksalternativet.
- Unngå reguleringer som medfører økte utslipp ift. utkjørt lengde i vei- og gatenettet.
- Innføre avgiftsregulert parkering i sentrum og ved kjøpesentra.



Satsing på miljøvennlig transport

De mest miljøvennlige transportformer er gang- og sykkeltrafikk. Overgang til og aktiv tilrettelegging for disse formene må gis høy prioritet. En egen sykkelveiplan er et første skritt i en slik strategi. Overgang fra bil- til kollektivtrafikk vil være hensiktsmessig først på noe lengre distanser (mer enn 3 - 4 km). På noe sikt er det et mål at teknologiutviklingen har gjort fossilt drivstoff overflødig i biltrafikken. Stjørdal kommune bør relativt snart innstille seg på tilrettelegging for alternativt drivstoff innen kommunens grenser, og også samarbeide med andre om dette.

Tiltak:

- Vedta og følge opp en sykkelveiplan for Stjørdal tettsted.
- Planmessig styrking av kollektivtrafikken innen og til/fra kommunen og Trondheim lufthavn Værnes.
- Utbygging av Park-and-Ride P-plasser ved kollektivterminalene.
- Tilrettelegge for elbilbruk i egen kommune og langs E 14/"Green Highway".
- Stimulere til også å ta i bruk andre drivstoffalternativ som hydrogen i veitrafikken.



Et transportdempende utbyggingsmønster

Kommunens fysiske utbyggingsmønster legger langsiktige premisser for transport og tilhørende energiforbruk. Spredt boligbygging er et typisk eksempel på høy energibruk til transport. Byggeformål til stedbunden næring (landbruk) har ikke samme effekten, i det relasjonen bolig-arbeid blir en helt annen her. Konsentrert utbygging blir et stikkord i denne sammenhengen. Det kan tenkes konsentrasjon på ulike nivåer: regionalt til kommune- og bysentra, lokalt til kommunedel- og oppvekstsentra. Strategien må hele tiden være at det totale reisevolumet (personreiser og næringstransporter) blir lavest mulig.

Tiltak:

- Begrense mest mulig det spredte utbyggingsmønsteret.
- Unngå spredning av trafikkskapende funksjoner som senterfunksjoner, handel osv.
- Konsentrere utbyggingen i og rundt eksisterende sentra: kommune-/bysentra, kommunedelsentra og oppvekstsentra.
- Unngå reguleringer som medfører økte kjørelengder.



Lokal, fornybar energi

Innenfor vårt lokalområde finnes fornybare energikilder først og fremst knyttet til vassdrag, skog- og landbruk, dersom en ser bort fra solenergi og energi oppfanget av varmepumper.

Vannkraften er registrert med et samlet, ikke utnyttet, potensiale på 15 MW effekt eller 53,4 GWh. Den kommende "Plan for små vannkraftverk i Nord-Trøndelag" og kommunens egen "Samlet plan for små kraftverk" legges til grunn for kommunens behandling av enkelt saker. Bioenergi fra skogbruket antas å utgjøre en betydelig utnyttet ressurs. Til den kommende utbygging av fjernvarme i Stjørdal er det viktig at langsiktige leveranser av biomasse sikres som basisvarme til den nye varmesentralen.

Tiltak:

- Tilrettelegge for små kraftverk hvor det er økonomisk og miljømessig forsvarlig.
- Påvirke skogeierne til å samarbeide om langsiktige leveranser av skogvirke/biomasse til den nye varmesentralen i regi av Stjørdal Fjernvarme AS.
- Tilrettelegge for og oppmuntre til bruk av solcelleenergi og energi tilført av varmepumper (jord, luft, vann) hvor det er økonomisk og miljømessig forsvarlig.

Klimatiltak i jordbruket

Stjørdal er en vekstkommune der presset på produksjonsarealene er stort både til utbyggingsareal og samferdsel. Det er viktig at kommunen tar langsiktige grep i arealforvaltningen for å sikre disse arealene, når vi vet at dersom vi ikke produserer maten her må produksjonen økes et annet sted, noe som medfører større klimautslipp.

I Stjørdal er det en stor husdyrproduksjon med husdyr på 60 % av gårdsbrukene. Spesielt den grasbaserte husdyrproduksjonen er viktig i klimasammenheng, da vi vet at flerårig gras har større binding av CO₂ enn åpen åkerproduksjon.

Ressursene fra jordbruket er best egnet for lokal småskala biogassproduksjon, eksempelvis gårdsbaserte biogassreaktorer. I områder med større husdyrtetthet, kan det være ønskelig å samle husdyrgjødsel i større anlegg, der behandling av matavfall fra andre samfunnssektorer kan inngå. Hittil har det vært vanskelig å oppnå bedriftsøkonomisk lønnsomhet for anlegg basert på husdyrgjødsel, men lønnsomheten er bedret ved innblanding av matavfall.

Tiltak:

- Informere om effekt og juridiske krav til agronomiske tiltak for å redusere utslipp av CO₂ og lystgass gjennom vårpløying (tilskudd fra Regionalt miljøprogram), fangvekster i kornproduksjonen og redusert nitrogengjødsling av korn og gras.
- Håndheve nydyrkingsforskriften strengt ved søknader om oppdyrking av myr.
- Informere om biogassanlegg med husdyrgjødsel som et godt klimatiltak. Følge med i utviklingen av lokale og sentrale biogassanlegg, både når det gjelder økonomi og teknologi.
- Informere om tiltak for å øke effektiviteten i melkeproduksjon og grasbasert kjøttproduksjon.
- Stimulere til grøftetiltak for å øke produksjonen på eksisterende jord

Co₂ i skog og skogens betydning for klima.

Årlig tilvekst i produktiv skog i Stjørdal er på 72 000 m³. Årlig avvirkning er på 40 000 m³ og skogens naturlige forråtnelse på omlag 7 000 m³. Dette gir en netto økning av skogvolumet på 25 000 m³ som gir et netto bidrag til kommunens Co₂ opptak på omlag 40 000 tonn Co₂. Med optimal skogskjøtsel kunne tilveksten teoretisk økes til skogens optimale produksjonsevne på 144 000 m³. Dette viser at skogen har et enormt utnyttet potensial for Co₂ opptak og lagring av karbon.

På lengre sikt er det ikke mulig å ha høyere tilvekst enn uttak fra en skog. Det vil være fornuftig å ha mål om å utnytte mest mulig av skogens produksjonsevne slik at tilvekst og avvirkning kommer på tilnærmet samme høye nivå. Noe areal vil stå urørt av hensyn til biologisk mangfold og vil ikke kunne utnyttes. I tillegg er en del arealer arronderingsmessig utilgjengelige.

Tre som bygningsmateriale gir store arkitektoniske muligheter, samtidig som treets egenskaper gjør det til et miljøvennlig og sikkert konstruksjonsmateriale. Dette gjelder også i konstruksjoner som broer, flertasjes hus og boligblokker. Bruk av tre gir dessuten sunt innklima og har en lite energikrevende produksjon. I klimasammenheng er det viktig å fremheve at trevirket er et fornybart materiale og at all Co₂ som trematerialet har tatt opp gjennom treets levetid lagres i trematerialet i form av karbon så lenge bygningen står. Når trebygninger rives kan treet gjenvinnes til varmeproduksjon.

Tiltak:

- Vurdere innføring av kommunal støtte til skogplanting og til oppsøkende virksomhet for å øke skogkulturarbeidet.
- Revidere hovedplan for skogsveier i kom-

munen og legge til rette for bygging av fremtidsrettede skogsveier som vil lette tilgjengeligheten til produktive skogarealer.

- Bidra aktivt og positivt inn i arbeidet som Nidaros Skogforum gjør for skogbruket i de syv samarbeidende kommunene i dette skogbruksnettverket.

Bruk av tre som bygningsmateriale, nye isolasjons- og energigjenvinningsløsninger

Det har vært en positiv teknologiutvikling med sikte på mer energivennlige løsninger for bygg. Nye bygningsforskrifter krever vesentlig bedre isolasjon i nye bygg, nye gjenvinningsløsninger tas i bruk, tids og bevegelsesfølere regulerer varme og lysbruk og sentral driftskontroll tas i bruk. Stjørdal har gode eksempler gjennom både Nobø, Husby borettslag, Tangen Næringsbygg og kommunale bygg.

Den mest klimavennlige disponering av skogressursen er å bruke treet som bygningsmateriale. Gjennom dette bindes karbonet i stedet for å avgis som CO₂-utslipp. Tre er et levende materiale og krever noe større vedlikehold enn annet byggemateriale. Likevel bør en tilstrebe at tre i større grad enn før brukes til kledning og innvendige arbeider i nye bygg.

Tiltak:

- Tre som bygningsmateriale prioriteres i reguleringsplan- og byggesaksbehandlingen.
- Stjørdal kommune prioriterer bruk av trevirke som bygningsmateriale i egne nye bygg der dette er mulig.
- Lavenergiprinsipper benyttes ved oppføring av nye kommunale bygg.

Innkjøpspolitikk – miljøprofil i offentlige anskaffelser

Statlige, kommunale og fylkeskommunale myndigheter, og offentligrettslige organer skal under planleggingen av den enkelte anskaffelse ta hensyn til livssyklus-kostnader, universell utforming og miljømessige konsekvenser av anskaffelsen. Dette er lovpålagt i Lov om offentlige anskaffelser § 6.

Innkjøp i kommunen skal være miljøeffektiv og bidra til omdømmebygging for Stjørdal kommune som en organisasjon, som tar ansvar for miljø der dette lar seg gjøre i forhold til lov om offentlige anskaffelser. Stjørdal kommune skal bidra til å påvirke leverandør- og produktutvikling i en miljøriktig retning. Kon-

traktspartnere og leverandører påvirker i vesentlig grad Stjørdal kommunens mulighet til å oppnå sine miljømål, og styre sine miljøpåvirkninger tilsvarende.

Tiltak:

- Ved planlegging av den enkelte anskaffelse skal det tas hensyn til anskaffelsens livssyklus-kostnader og miljømessige konsekvenser.

a) i alle anskaffelser der det er relevant for ytelsen, der det er praktisk mulig og ikke medfører åpenbare ulemper, skal det stilles miljøbaserte kvalifikasjonskrav (leverandørens tekniske og faglige kvalifikasjoner). Dette kan dokumenteres i form av et 3.partsgodkjent miljøstyringsystem eller at tilbyder besvarer en miljøerklæring

b) miljøhensyn skal, der det er mulig og relevant for anskaffelsen, der det er praktisk mulig og ikke medfører åpenbare ulemper, inngå som et tildelingskriterium.

c) Miljøkrav skal, der det er relevant for anskaffelsen, innarbeides i kravspesifikasjoner, normer og beskrivelser. Produkter med positiv miljømerking, miljøvaredeklarasjoner eller lignende skal beskrives der det er relevant.

a. Miljøkrav skal være leverandørutviklende og gi tydelige signaler til markedet om at miljøtilpassing er et kundekrav

a) Stjørdal kommune stiller krav til leverandørens miljøkvalifikasjoner og prestasjoner. En tilbyder som ikke oppfyller miljøkrav ved kontraktsinngåelse, gis anledning til å oppfylle krav i løpet av en fastsatt tidsperiode.

b) miljøkrav skal tilpasses den aktuelle bransje, og bransjen gis anledning til å uttale seg

a. Stjørdal kommune skal tilstrebe kostnads- og miljøeffektive anskaffelser, det vil si anskaffelser som gir høy grad av behovstilfredsstillelse og samtidig lav miljøbelastning gjennom hele livsløpet.

Påvirkning av forbruksvaner

Miljømerkingssystemet på forbruksvarer er et skritt i riktig retning. Kommunen bør støtte og stimulere til bevisste valg fra den enkelte konsument og tilrettelegge en videreutvikling av systemet. Fordi kommunen er avskåret fra å ta i bruk avgiftslegging eller annen markeds- og konkurranseregulering, vil virkemiddelet her måtte begrenses til å støtte informasjons- og opinionstiltak fra andre organer og frivillige organisasjoner som har engasjert seg på området.

Tiltak:

- Støtte og påvirke til valg av miljømerkede varer, lokal produksjon, "kortreist mat" etc.
- Støtte og påvirke til valg av gjenbruk, brukthandel og lignende.
- Støtte informasjons- og opinionstiltak fra frivillige organisasjoner og andre.



Avfallshåndtering

Kildesortering er innført som del av renovasjonsordningen i Stjørdal. Energigjenvinning er nå gjort gjeldende for fraksjonene papir og restavfall, etter at deponiforbud er gjort gjeldende for restavfallet fra 01.07.2009. Det meste av avfallet gjenvinnes nå enten ved energi- eller materialgjenvinning. Et viktig element i renovasjonsordningen er gjenbrukstorget på Sutterø.

Tiltak:

- Støtte og stimulere til avfallsreduksjon fra avfallsprodusenter/-abonnenter.
- Påvirke operatøren Innherred Renovasjon til å øke gjenvinningsgraden i avfallshåndteringen.
- Fremme mest mulig lokal håndtering av avfallet for å unngå lange avfallstransporter.

Formidling av miljø- og klimaspørsmål i skole og barnehage

Stjørdal kommune har tidlig markert seg med særskilt innsats på miljølæring til barn og unge. Prosjektet "Solidaritet i praksis" ble introdusert i oppvekstsektoren allerede på begynnelsen av 90-tallet. Det senere bokprosjektet "Veronicas virkelighet" har også opphav fra vår kommune. Likevel er det nødvendig å opprettholde fokus på temaet klima og miljø i oppvekstsektoren.

Tiltak:

- Satsing på klima og miljø i undervisnings- og prosjektsammenheng i grunnskolen.
- Etablere et lokalt nettverk ved å utpeke kontaktlærere på alle grunnskoler, og tilsvarende for førskolepedagoger i barnehage, under temaet "klima og miljø".

Kommunal virksomhet som forbilde

Stjørdal kommune er en betydelig utslippsprodusent som leverandør av varer og tjenester. Reduksjon og omlegging i bruken av stasjonær energi i bygningsmassen er omtalt i pkt. 1b ovenfor. Kommunen i rollen som innkjøper er omtalt i pkt. 5 ovenfor. Miljøsertifisering etter ISO 9000/14001 er så langt oppnådd for vannverket. Kjøretøyparken kan fornyes ved en overgang til stadig mer utslippsgjerrige vogntyper. Reisemønsteret for kommunalt ansatte kan "forbedres" i klimavennlig retning både når det gjelder arbeidsreiser og tjenestereiser. Reduksjon i reisevirksomheten generelt vil også være et mål for den kommunale organisasjon.

Tiltak:

- Oppnå ISO 9000/14001-sertifisering for flere virksomheter enn Stjørdal Vannverk.
- Utprøve og eventuelt gå over til elbil i tjenestebilparken.
- Stimulere til mer miljøvennlige og helsebringende transportformer for ansattes arbeidsreiser.
- Prioritere miljø- og klimavennlige reisealternativ for tjenestereiser for ansatte og folkevalgte.
- Begrense totalt reisevolum for møte- og tjenestereiser.

Bidrag fra lokalsamfunnet for øvrig

Mest avgjørende for klimagassutslippene i Stjørdal er holdning og adferd fra privathusholdning og næringsliv. De enkelte bedrifter må stimuleres til å la seg miljøsertifisere, enten etter kvalifisering som "Miljøfyrtårn", eller ved å oppnå sertifisering etter ISO 9000/14001. Privathusholdningene kan bidra vesentlig gjennom forbruksvaner, avfallsproduksjon og -håndtering. Dette er bl.a. omtalt i pkt. 6a og 6b. Fremfor alt er husholdningene avgjørende i valget av energibruk, transportløsninger, valg av dagligvarer og øvrig forbrukerbevissthet.

Tiltak:

- Oppmuntre til og fokusere på miljøsertifisering av bedrifter i Stjørdal.
- Stimulere privathusholdningene til miljøbevisste valg i forbruker- og produsentsammenheng når det gjelder avfall, energiløsninger, transport, dagligvarer og kapitalvarer.

Hva kan hver enkelt av oss gjøre?

- Slå av lys og ovner i rom som ikke brukes.
- Etterspørre produkter som bruker lite energi.
- Installere varmepumpe og foreta energisparende tiltak.
- Gå og sykle på korte turer og reise kollektivt på mellomlange og lange turer.
- Redusere flyreiseaktivitet.
- Gjøre daglige innkjøp i nærbutikken.
- Kildesortere avfall og levere utgatte produkter til gjenvinning.
- Kjøpe brukt i stedet for nytt.
- Unngå å kjøpe ting vi ikke trenger.
- Velge økologiske og lokalt produserte varer.
- Spise mer kornvarer og grønnsaker og mindre kjøtt.
- Velge ferskvarer fremfor hermetikk og frysetørret mat.
- Oppdage nye verdier fremfor et voksende konsum og forbruk.









STJØRDAL KOMMUNE



foto: Harald Hovik Bergmann

Stjørdals kommuneblomst: Broddbergknapp.

Stjørdal kommune
PB: 133, 7501 Stjørdal

Tlf: 74 83 35 00

Fax: 74 83 35 99

E-post: postmottak@stjordal.kommune.no

www.stjordal.kommune.no