

Kommuneplanens samfunnsdel Stjørdal

## Planprogram

Fastsatt av Stjørdal kommunestyre i møte 14.02.2019, sak 11/19. Endringer som følger av kommunestyrets vedtak er skrevet med rød skrift.

Rådmannen i Stjørdal, 25.02.2019

## Innhold

1. Kort om planprogrammet	s. 3
2. Vedtatt planstrategi 2016 – 2019	s. 3
3. Om planprogram	s. 3
4. Gjeldende kommuneplan	s. 4
5. Politiske føringer	s. 5
6. Nasjonale og regionale mål og planer	s. 7
7. Sentrale utfordringer og hovedtemaer i planarbeidet	s. 7
7.1 Overordnede/generelle områder som griper inn i alle tema.	s. 7
7.2 Barn og unge	s. 12
7.3 Næring – vertskap for næringslivet	s. 13
7.4 Omsorg	s. 14
7.5 Kultur, et åpent og mangfoldig samfunn	s. 16
7.6 Utbyggingsmønster, vekstkraftig regionalt senter, grønnstruktur	s. 18
7.7 Trøndelag fylke, regionalt samarbeid.	s. 18
7.8 Planarbeidet i kommunen, plan som politisk styringsverktøy.	s.19
8. Innretning av planarbeidet, behov for utredninger/fagnotat	s.20
9. Organisering, medvirkning	s.20
10. Framdriftsplan	s 21

## **1. Kort om planprogrammet**

I vedtaket til kommunal planstrategi 2016-19 har kommunestyret besluttet at kommuneplanens samfunnsdel skal revideres med oppstart i 2017.

Kommuneplanen skal være kommunens overordnede styringsdokument. Den skal gi rammer for virksomhetenes planer og tiltak, og planer for bruk og vern av arealer i kommunen.

Kommuneplanen skal inneholde mål for utvikling og arealdisponering i kommunen.

Samfunns- og tjenstedelen inneholder utviklingstrekk og utfordringer for samfunnsutviklingen generelt og for kommunens tjenesteyting.

Arealdelen angir hovedtrekkene i arealdisponeringen.

## **2. Vedtatt planstrategi 2016 - 2019.**

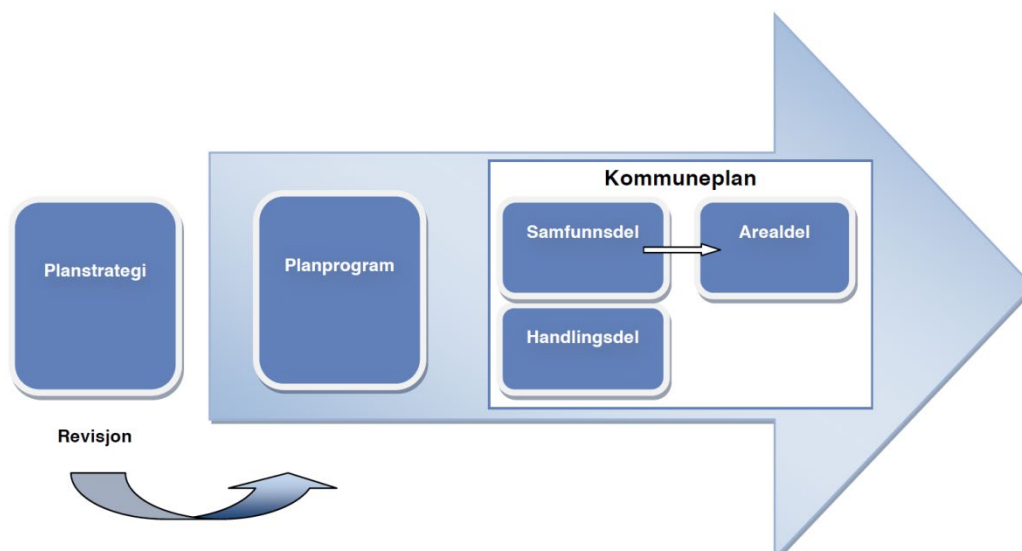
Kommunestyret vedtok i møte 17.11.2016 planstrategi 2016 – 2019 i k. sak 111/16. I den vedtatte planprioriteringen som er en del av planstrategien, er rullering av kommuneplanens samfunnsdel gitt prioritet, videre er vedtaket en prioritering av kommunedelplaner, område/større reguleringsplaner og et klart ønske om forenklinger av rullering av kommuneplanens arealdel. I planstrategien er det også prioritert ulike utredninger og fag/sekterplaner, status for de ulike prosjektene legges fram årlig som egen sak.

## **3. Om planprogram**

I henhold til plan- og bygningsloven (PBL) § 4-1 skal det utarbeides planprogram som grunnlag for planarbeidet.

Planprogrammet skal beskrive formålet med planarbeidet, planprosessen med frister og deltagere, medvirkningsopplegget, alternativer som vil bli vurdert og behov for utredninger. Programmet skal legges ut til offentlig ettersyn i minst seks uker.

Forslag til planprogram har nå vært ute på høring, gjennomgang av høringsuttalelsene framgår av saksframlegget, høringsuttalelsene er vedlagt saken.



Figur 1: Sammenhengen i plansystemet (Kommunaldepartementets planveileder)

#### 4. Gjeldende kommuneplan

Kommuneplanens samfunnsdel ble vedtatt i kommunestyret 27.05.2010.

Kommuneplanens arealdel ble vedtatt av kommunestyret 20.03.2013, mindre endringer i denne ble vedtatt i kommunestyremøte 05.10.2017.

#### 5. Politiske føringer

Kommunens hovedmål for budsjettåret og økonomiplanperioden behandles to ganger årlig, gjennom strategidebatten i juni og budsjettbehandlingen i desember. Her avklares det hva som skal være kommunens hovedfokus det neste året, i tillegg til mer langsiktige strategier. Denne løpende behandlingen av mål og strategier gir viktige signaler inn i arbeidet med samfunnsdelen.

Noen av målene som er fastsatt gjennom budsjettbehandling og strategidebatt er knyttet til prosjekt som forventes ferdigstilt i løpet av økonomiplanperioden, slik som etablering av nytt helsehus. Slike prosjektmål vil i mindre grad være relevante å ta inn i samfunnsdelen, som skal ha en tidshorisont på minimum 12 år. Andre mål er langsiktige og vil kreve kontinuerlig arbeid over tid, slik som målet om å være en foregangskommune innen klima- og miljøtiltak. Disse målene vil være en viktig del av grunnlaget for fastsetting av mål og strategier i kommuneplanens samfunnsdel.

Gjennom samfunnsdelen skal det fastsettes mål og strategier for alle fagområder kommunen har ansvaret for. De generelle målene for hele kommunen må brytes ned til mål og strategier for hvordan hvert fagområde skal ta sin del av ansvaret. Arbeidet med mål og strategier må også inkludere vedtatte mål fra sektordokumenter, viktige tema som for eksempel folkehelse er ikke nevnt i de prioriterte målene. En viktig del av arbeidet med samfunnsdelen vil være å sammenstille og evaluere mål og strategier som er vedtatt i kommunen, og vurdere om det er behov for å justere eller endre noen av dem for å sikre ønsket samfunnsutvikling i årene fremover.

## 6. Nasjonale og regionale mål og forventninger

I kommuneplanens samfunnsdel skal det redegjøres for hvordan kommunen følger opp overordnede planer og aktuelle retningslinjer. Blant annet vil følgende overordnede planer, retningslinjer og føringer bli lagt til grunn: (lista er ikke uttømmende og det er i høringsrunden kommet inn flere innspill på retningslinjer og føringer som burde vært med)

- **Nasjonale forventninger til regional og kommunal planlegging**

Regjeringen har fastsatt tre hovedfokusområder i forventningsdokumentet:

- **Gode og effektive planprosesser**
  - Kompetanse og kunnskap
  - Tidlig medvirkning
  - Bruke regionalt planforum
  - Riktige prioriteringer og forenklinger
  - Effektivitet
  - Digitalisering
- **Bærekraftig areal og samfunnsutvikling**
  - Fokus på miljø, reduksjon av klimagassutslipp og klimatilpasning.
  - Risiko- og sårbarhetsanalyser
  - Aktiv forvaltning av natur- og kulturminneverdier
  - Fremtidsrettet nærings- og landbruksutvikling
  - Ivareta samiske interesser
- **Attraktive og klimavennlige by- og tettstedsområder**
  - Samordnet bolig-, areal- og transportplanlegging
  - Fremtidsrettet og miljøvennlig transportsystem
  - Bolig, jobb, handel, service og sosiale møteplasser i sentrum
  - Legge til rette for økt fysisk aktivitet
  - Sikre trygge og helsefremmende miljøer
  - Fokus på universell utforming

(Vedtatt ved kongelig resolusjon 12. juni 2015)

- **Statlige planretningslinjer for samordnet bolig-, areal- og transportplanlegging**

*Planlegging av arealbruk og transportsystem skal fremme samfunnsøkonomisk effektiv ressursutnyttelse, god trafiksikkerhet og effektiv trafikkavvikling. Planleggingen skal bidra til å utvikle bærekraftige byer og tettsteder, legge til rette for verdiskaping og næringsutvikling, og fremme helse, miljø og livskvalitet.*

*Utbyggingsmønster og transportsystem bør fremme utvikling av kompakte byer og tettsteder, redusere transportbehovet og legge til rette for klima- og miljøvennlige transportformer. I henhold til klimaforliket er det et mål at veksten i persontransporten i storbyområdene skal tas med kollektivtransport, sykkel og gange.*

*Planleggingen skal legge til rette for tilstrekkelig boligbygging i områder med press på boligmarkedet, med vekt på gode regionale løsninger på tvers av kommunegrensene.*

(Fastsatt ved kgl. res. av 26.09 2014, jf. plan- og bygningsloven av 27. juni 2008, § 6-2.)

Samfunnsdelen skal redegjøre for hvordan planretningslinjene skal følges opp.

- **Lov om klimamål**

Loven trådte i kraft fra siste årsskifte og setter klare mål om at utslipp av klimagasser skal reduseres kraftig iht FN's klimamål, Paris-avtalen og klimaavtalen med EU.

- **Rikspolitiske retningslinjer for barn og unge**

Rikspolitiske retningslinjer for barn og unges interesser må legges til grunn for planleggingen. Retningslinjene stiller krav om tilstrekkelige lekearealer for barn i alle aldre og krav om erstatningsarealer ved utbygging av arealer som er egnet til lek.

- **Regional strategi for arealbruk** skal bidra til å videreutvikle en lokal og regional arealpolitikk som sikrer balansen mellom økologisk, sosial og økonomisk bærekraft. For byer og tettsteder er prinsippene:
  - Klima, energi og miljøvennlig arealutvikling.
  - Fremme folkehelse og gode by- og bomiljøer.
  - Sikre framtidige arealer for bruk og vern.
  - Kommunen prioriterer planoppgaver innenfor disse områdene

Stjørdal inngår i *Trondheimsregionen*. Trondheimsregionen er et samarbeidsorgan med mål om å øke regionens andel av landets verdiskaping, utvikle næringslivet og tilby attraktive nærings- og boligarealer. Det foreligger strategisk næringsplan for Trondheimsregionen.

- **Interkommunal arealplan utarbeidet av kommunene i Trondheimsregionen (IKAP)**

IKAP er en operasjonalisering av nasjonale mål og retningslinjer som forutsettes fulgt opp av kommunene. I IKAP- 2 er det arbeidet med nærmere retningslinjer for å avveie forholdet mellom dyrkamark og klimavennlig utbygging, og å sikre passasjergrunnlaget for buss og tog. Det har også vært prosjekter i forhold til bokvalitet, næringsarealer og massedeponi.

- **Regional plan for folkehelse i Nord-Trøndelag** skal bidra til flere leveår med god helse og trivsel og reduserte helseforskjeller i Nord-Trøndelag.
- **Regional planstrategi** prioriterer planoppgaver som gjelder hele Trøndelag.
- **Trøndelagsplanen** har nå vært på høring og skal vedtas høsten 2018. Denne gir føringer for vår samfunnsdel.

## 7. Sentrale utfordringer og hovedtemaer i planarbeidet:

**Plan- og bygningsloven § 11-2. kommuneplanens samfunnsdel er utgangspunktet for arbeidet:**

*«Kommuneplanens samfunnsdel skal ta stilling til langsiktige utfordringer, mål og strategier for kommunesamfunnet som helhet og kommunen som organisasjon. Den bør inneholde en beskrivelse og vurdering av alternative strategier for utviklingen i kommunen.*

*Kommuneplanens samfunnsdel skal være grunnlag for sektorenes planer og virksomhet i kommunen. Den skal gi retningslinjer for hvordan kommunens egne mål og strategier skal gjennomføres i kommunal virksomhet og ved medvirkning fra andre offentlige organer og private.*

### 7.1 Overordnede/generelle områder som griper inn i alle tema.

#### ❖ Demografiske endringer, volum og konsekvenser.

##### Befolkningsprognose Stjørdal 2018-2040

1714 Stjørdal	2015	2018	2020	2025	2030	2040
Barnehage (0-5 år)	1749	1679	1724	1846	1932	1997
Grunnskole (6-15 år)	3075	3156	3197	3198	3231	3517
Videregående skole (16-18 år)	1022	1036	970	1020	1011	1048
Voksne (19-29 år)	3072	3303	3269	3112	3145	3157
Voksne (30-39 år)	2686	2772	2940	3131	3162	3176
Voksne (40-66 år)	8083	8312	8438	8778	9179	9531
Eldre (67-79 år)	2351	2727	2902	3160	3218	3837
Eldre (80-89 år)	755	788	864	1139	1519	1788
Eldre (90+)	164	191	198	250	315	610
Total	22957	23964	24503	25633	26711	28662

##### Utviklingstrekk aldersgrupper

	2015	2018	2020	2025	2030	2040
<b>Barn og unge 0 - 18 år</b>	5846	5871	5891	6064	6174	6562
andel av samlet befolkning	25,5 %	24,5 %	24,0 %	23,7 %	23,7 %	22,9 %
endring i forhold til 2018			13	193	303	691
<b>Voksne 19 - 66 år</b>	13841	14387	14647	15021	15486	15864
andel av samlet befolkning	60,3 %	60,0 %	59,8 %	58,6 %	58,0 %	55,3 %
endring i forhold til 2018			260	634	1099	1477
<b>Eldre 67 +</b>	3270	3706	3964	4549	5052	6235
andel av samlet befolkning	14,2 %	15,5 %	16,2 %	17,7 %	18,9 %	21,8 %
endring i forhold til 2018			258	843	1346	2529

Kilde: Prognosetallene 2018-(med grønn bakgrunn); Trondheimsregionen Kompass TR2018\_18B, 08.10.2018, statistikk tallene for 2015-2018 (med blå bakgrunn): SSB, alle tall pr 1. januar i året.

Økt innbyggertall og endret aldersmessig befolknings sammensetning gir endra behov for kommunal tjenesteproduksjon. Det får konsekvenser for skole- og barnehagebehov og struktur, behov for helse og omsorgstjenester, samt universelt utformede boliger og tilrettelagt bomiljø. I tabellen ovenfor ser vi at andelen i yrkesaktiv alder av befolkningen reduseres fra 60 % i 2018 til 55,3 % i 2040, andelen i aldersgruppen 67 + øker fra 15,5 % til 21,8 %.

11 555 av innbyggerne i alderen 15 -74 år var sysselsatt i 4. kvartal 2016, 10704 hadde sitt arbeidssted i kommunen, sysselsettingsdekningen er 92,6 %.

Andel innpendling av samla sysselsetting, til arbeid i Stjørdal, utgjør 30,1 %. 55,4 % av disse kommer fra Trondheim og Malvik. 35,3 % av arbeidsstyrken i Stjørdal har sin arbeidsplass utenfor kommunegrensene, 23,5 % av de sysselsatte har sin arbeidsplass i Trondheim og Malvik. Dette utgjør 2/3 av utpendlingen fra kommunen.

Utredningen Trondheimsregionen 2040 viser konsekvenser av flere innbyggere og endret befolknings sammensetning med vekt på arealsikring for framtidige offentlige behov.

Demografi er også en viktig faktor for hvor robust samfunnet er til å tåle endringer og utfordringer. Prognosene viser betydelig vekst i antall barn i barnehagealder fra 2018 til 2030 med 13,1 %. Antall barn i grunnskolealder øker med 8,9 % i samme periode.

### ❖ **Behov for ny arbeidskraft, framtidens kompetansebehov.**

Tabellene foran viser at andelen av befolkningen som er i yrkesaktiv alder reduseres samtidig som andelen eldre øker betydelig. Behovet for ny arbeidskraft er stort både i privat og offentlig sektor. 40 % av de ansatte i Stjørdal kommune er 50 år eller eldre.

I årene fremover vil det være stor konkurranse om tilgjengelig arbeidskraft med riktig kompetanse. Det blir viktig for Stjørdal kommune som organisasjon å bidra til at framtidens utfordringer møtes med rett bemanning og kompetanse til rett tid, slik at innbyggerne mottar fortsatt god kvalitet på sine tjenester.

Å delta i arbeidslivet er den viktigste enkeltfaktoren for god folkehelse. Stjørdal kommune som samfunnsaktør skal bidra til at innbyggerne i kommunen blir gode samfunnsborgere, som bidrar i samfunnet gjennom arbeid og frivillighet.

Kommunens kompetansebehov kan dekkes ved å:

#### 1. Styrke vår attraktivitet

I framtidens kunnskapssamfunn velger talentene langt på veg arbeidsgiver. Stjørdal kommune må arbeide aktivt for å bli et attraktivt førstevalg.

#### 2. Utnytte arbeidskraftreserver

Arbeidskraftreserve som ligger i sykefravær, deltidsstillinger og blant innbyggere som faller utenfor arbeidslivet, representerer et betydelig kompetanse- og kapasitetspotensial.



### 3. Medarbeiderutvikling

Det nye arbeidslivet stiller stadig nye krav til kompetanse. Planmessig utvikling for å imøtekomme behovene skal bidra til å fylle kompetansegap som supplement til rekruttering av ny kompetanse.

### ❖ **Folkehelse**

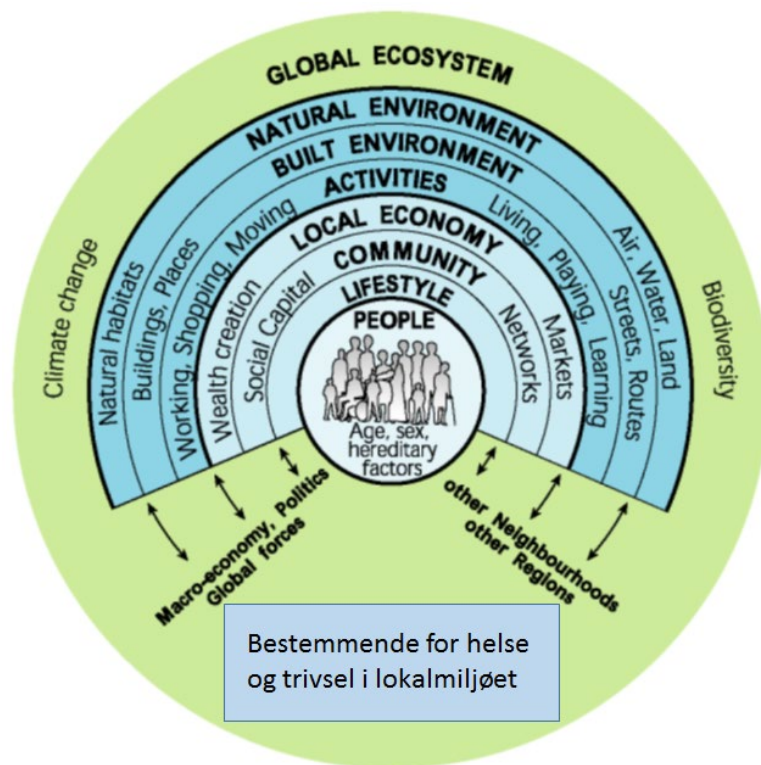
Med bakgrunn i kunnskapsgrunnlaget om folkehelse i Stjørdal, er det vedtatt tre satsningsområder for folkehelsen i kommunen. Av planstrategien (sak 111/16) skal folkehelseperspektivet ved de tre satsningsområdene ivaretas i alle kommunens planer. Dette vil få betydning for prioriteringer og målsetninger i kommuneplanens samfunnsdel.

Satsningsområde 1: Fysisk aktivitet.

Satsningsområde 2: Et inkluderende samfunn

Satsningsområde 3: Tilrettelegge for gode valg

Folkehelse skal være et gjennomgående tema i kommuneplanens samfunnsdel. Alle samfunnssektorer spiller en viktig rolle i folkehelsearbeidet, og mange av påvirkningsfaktorene for folkehelsen faller innenfor kommuneplanens virkeområde.



Figur 2: Folkehelsen påvirkes av alle samfunnssektorer (Dahlgren G & Whitehead M, 1992)

I Stjørdal forvaltes ressurser som har innvirkning på lokalt klima og naturmiljø, og dermed befolkningens tilgang til natur, ren luft og rent vann, som igjen har innvirkning på innbyggernes helse. I tillegg til å legge føringer for klima og miljø, legger kommuneplanens samfunnsdel føringer for det fysiske bygde miljøet rundt innbyggerne. Utformingen og tilgjengeligheten til tettsteder, sentrum, bygg og anlegg er viktige faktorer for innbyggernes trivsel og helse. Det samme er mulighetene for aktivitet (arbeid, lek, læring, fritid) i

kommunen. Å være i arbeid er den viktigste enkeltfaktoren for god folkehelse. Kommuneøkonomi vil også kunne ha betydning for befolkningens helse.

Alle disse bakenforliggende faktorene virker inn på innbyggenes tilgang til sosiale nettverk og deres levevaner, noe som har en umiddelbar betydning for helse og livskvalitet hos enkeltpersoner.

### ❖ **Frivilligheten, hvordan legge til rette for økt innsats**

Kultur-, organisasjonslivet og idretten er i stor grad basert på frivillig innsats. Også i det øvrige samfunnsnivå er det frivillige arbeidet en av bærebjelkene i samfunnet vårt.

Frivillighetens innsats innenfor kulturlivet er uvurderlig og nødvendig for å opprettholde og utvide tilbudet i framtiden. Kommunens rolle som tilrettelegger og kompetanselever er svært viktig. Et godt samarbeid med frivilligheten vil også kunne legge til rette for en vellykket integrering av ulike befolkningsgrupper. HUNT3-undersøkelsen viser at frivillig deltakelse innenfor kulturfeltet har en positiv virkning på innbyggernes fysiske og psykiske helse. Gevinsten ved tilrettelegging for frivillig innsats ligger slik både hos samfunnet og den enkelte deltaker.

Frivilligheten er svært viktig for fritidstilbudet til barn og unge. Det offentlige bør bidra til at aktiviteten holdes på et høyt nivå fremover.

I arbeidet med å gi et best mulig tilbud i eldreomsorgen vil også frivilligheten være viktig. Det offentlige må spille på lag med og være i tett dialog med pensjonistforeninger, seniorforum, livsgledebevegelsen og andre frivillige lag og foreninger.

### ❖ **Digitalisering**

De fleste tjenester som brukes i offentlig sektor er kommunale tjenester. Dette betyr at økt digitalisering i kommuner og fylkeskommuner langt på vei er nøkkelen om Norge skal nå sine mål for digitalisering. Digitalisering må ha høy prioritet både av hensyn til kommunen egen drift med vekt på effektivisering, vel så viktig er kommunens rolle som samfunnsaktør. Hovedpunktene i KS sin digitaliseringsstrategi baseres på følgende prinsipper:

- Brukeren i sentrum
- IKT som vesentlig innsatsfaktor for innovasjon og produktivitet
- Styrket digital kompetanse og deltagelse
- Effektiv digitalisering av offentlig sektor
- Godt personvern og god informasjonssikkerhet

Digitalisering vil være en viktig forutsetning for utvikling og nyskaping innen alle kommunale sektorer, men også i samfunnet for øvrig.

### ❖ **Det grønne skiftet – bærekraftig by og bygd**

Stortinget har i ny lov om klimamål som gjelder fra 01.01.2018 vedtatt ambisiøse klimamål, målet er at utslipp av klimagasser i 2030 skal reduseres med minst 40 % fra referanseåret 1990 og med 80 – 95 % innen 2050.

**I tråd med FN's klimapanel, skal Stjørdal kommune ha mål om 50 % reduksjon av sine klimagassutslipp fra 1990-nivå innen 2030.**

Kommunestyret har vedtatt at Stjørdal skal være en foregangskommune innen klima- og miljøtiltak. Klima- og energiplanen er forutsatt å være en integrert del av samfunnsdelen slik den også er i gjeldende plan.

Kommunen har flere roller i arbeidet med det grønne skiftet:

- Tilrettelegging og påvirkning slik at innbyggerne tar klimariktige valg.
- Kommunens egen drift og byggevirksomhet
- Stille krav ved kjøp og anskaffelser
- Kommunen som plan- og reguleringsmyndighet

### ❖ **Samfunnssikkerhet i planlegginga, klimatilpasning, kriseberedskap.**

I kommuneplanens samfunnsdel skal kommunen kartlegge langsiktige utfordringer tilknyttet samfunnssikkerhet, og fastlegge mål og strategier for kommunens arbeid med samfunnssikkerhet.

Klimatilpasning handler om å ta hensyn til dagens og fremtidens klima. Tilpasning til kraftig nedbør og økte problemer med overvann, havnivåstigning og stormflo, endringer i flomforhold og flomstørrelser og skred gir kommunene betydelige utfordringer. Klimatilpasning er et sektorovergripende hensyn, som krever samordning og samarbeid på tvers av sektorer og mellom statlige, fylkeskommunale og kommunale organer.

Stjørdal kommune har mange ulike utfordringer innenfor samfunnssikkerhet og beredskap. Deler av kommunen er utsatt for ulike naturfarer som ras, skred og utglidninger med de konsekvensene dette kan føre til.

I Stjørdal er det flere virksomheter som er underlagt storulykkeforskriften, denne regulerer bl.a. aktiviteten i nærområdene til disse virksomhetene.

Samfunnet blir stadig mer teknologiavhengig, avhengig av bruk av teknologi og datasikkerhet blir stadig viktigere i samfunnssikkerhets- og beredskapssammenheng. Stjørdal kommune er et kommunikasjonsknutepunkt for vei, bane, fly og skipstrafikk. E 14 er tungt trafikkert og har en høy ulykkesfrekvens.

Det arbeides med en helhetlig ROS-analyse og en helhetlig beredskapsplan, disse vil være viktige også i det videre arbeid med kommuneplanens samfunnsdel.

### **Utredningstema, sektorovergripende:**

- Arealsikring for framtidige offentlige behov
- Hvordan skal vi lykkes i å styrke vår attraktivitet som arbeidsgiver og bli talentenes førstevalg?

- Hvordan ta i bruk arbeidskraftreserven i større grad, herunder forebygge og forhindre utenforskap i arbeidslivet?
- Hvordan etablere og drifte en målrettet kompetanseutviklingsarena som sikrer at medarbeidere utvikler kompetanse som kommunen har behov for i fremtiden?
- Frivilligheten: Hvordan styrke kunnskapen om frivillighet og drift av frivillig virksomhet? Overføring av kompetanse til frivillige organisasjoner.
- Hvordan skaper vi gode samhandlingsarenaer for bedre folkehelse, også ut over kommuneorganisasjonen?
- Hvordan benytter vi kunnskapsgrunnlaget vi har over folkehelsen og påvirkningsfaktorer i kommunens planlegging og tiltaksutforming?
- Hvordan kan kommuneplanens samfunnsdel bidra til bedre folkehelse i Stjørdal?
- Hvordan kan kommunen begrense risiko, sårbarhet og ulemper og dra nytte av fordeler som flg. av endringer i klimaet?
- Kommunen er vertskommune for regionens flyplass og er et trafikkknutepunkt, hvordan ivaretas samfunnssikkerhet og beredskap knyttet til dette i samfunnsplanlegginga?
- Klargjøring av kommunens ambisjoner – ref FN's bærekrafts-/klimamål/Parisavtalen/klimaavtalen med EU. Hvordan skal det grønne skiftet konkretiseres i Stjørdal, hvilke virkemidler har vi og hva må endres i gjeldende planverk for å oppnå kommunens klimamål?
- Hvordan oppnå at klima, miljø og folkehelse blir gjennomgående tema i alle kommunens planer gjennom samhandling og tverretattlig samarbeid?
- Hvordan vil det grønne skifte påvirke næringslivet i Stjørdal og hvordan kan det grønne skifte gi næringsvekst?
- Hvordan gjøre det enklere for:
  - Innbyggerne til å ta klima-, miljø- og helsevennlige valg?
  - Kommunens egen virksomhet til å velge de klima- og miljøriktige løsninger.

## 7.2. Barn og unge

Siste befolkningsprognose viser en vekst i grunnskolen på mellom 110 – 130 barn de kommende 10 årene, dette vurderes som en moderat økning.

Det skal være godt å vokse opp i Stjørdal. Barn skal oppleve mestring, trygghet, tilhørighet, **integring** og trivsel gjennom samhandling og medvirkning,

Oppvekstvilkår bygges gjennom gode familieforhold, der kultur og fritid går hånd i hånd med barnehage og skole i en stabil barne- og ungdomstid.

Strategien «**Sammen om å få det til**» for å skape et mer inkluderende oppvekst- og utviklingsmiljø vil involvere alle som har et ansvar for å bidra i barn og unges liv. Kommunen ønsker robuste og kompetente barn og unge som mestrer sine egne liv.

I Stjørdal vil barn og unge som vokser opp møte en digital hverdag, der teknologi er en naturlig del av utvikling og læring.

Barn og unges fritid må ha et meningsfullt innhold. Det må legges til rette for et mangfold av gode arenaer for gode fritidsmuligheter.

## Utredningstema:

- Flerfaglig samhandling for å sikre et inkluderende lokalsamfunn med felles mål
- Digitale ferdigheter og kompetanse som kan bidra til bedre læring mot framtidens behov
- Gode, framtidsrettede og funksjonelle barnehage- og skolebygg som ivaretar kommunens behov og en rasjonell drift
- Forebygging i et folkehelseperspektiv, der tidlig innsats og riktig innsats til rett tid prioriteres
- Hvordan sikrer vi at barn og unge blir hørt i saker som angår dem jfr. FN's Barnekonvensjon?
- Frafallet i videregående skole er fortsatt stort, hvilke tilbud har vi til den gruppen som faller utenfor?

### 7.3 Næring – vertskap for næringslivet

Stjørdal er en sentral del av et felles bo- og arbeidsmarked i Trondheimsregionen. Kommunen har, i likhet med resten av regionen og landet, opplevd betydelige strukturendringer i næringslivet – med nedgang i tradisjonelle næringer som industri og primærnæringer og vekst i andre sektorer som service og offentlig. Denne utviklingen vil forsterkes ytterligere, digitalisering og robotisering medfører store endringer i arbeidsmarkedet og hele yrkesgrupper vil bli borte. Samtidig gir dette helt nye muligheter for næringsutvikling. Det regionale perspektivet for Stjørdal er viktig, ca 1/3 har sitt arbeid utenfor kommunen – alt vesentlig i Trondheim og Malvik – og næringslivet i Stjørdal henter ca 1/3 av arbeidstagerne fra nabokommunene.

Stjørdal er vertskommune for regionale og nasjonale funksjoner; Forsvaret, Avinor, Nord Universitet mfl. Hvordan disse områdene vil utvikle seg og påvirke utviklingen i kommunen, og hvordan kommunen må ivareta sine vertskapsoppgaver er viktig, skal vektlegges, og vi skal undersøke behovene og mulighetene framover.

Sikkert og meningsfullt arbeid er en grunnleggende faktor for god folkehelse. Arbeid sikrer inntekt, sosial tilhørighet og opplevelsen av å være til nytte. Nettverk og familieøkonomi er viktig for barns oppvekstvilkår.

I samfunnsdelen vil kommunens strategier for næringsutvikling bli oppdatert med basis også fra den strategiske næringsplanen for Trondheimsregionen

Landbruket er en stor og viktig næring i Stjørdal. Kommunen er blant landets største jordbrukskommuner, og vi har store utmark- og skogressurser. Gode og forutsigbare rammebetingelser er viktige for å styrke og opprettholde næringa.

Jorda er utgangspunktet for all produksjon i jordbruket. I Stjørdal har vi nesten 90 000 daa dyrkamark. Dyrkamarka ligger ofte der det er attraktivt å bo, samt å bygge infrastruktur. Samfunnsdelen bør diskutere hvordan vi best ivaretar de verdiene som ligger i dyrkamarka og kulturlandskapet.

## Utredningstema:

Hvordan skal vi i ny samfunnsdel uttrykke kommunens næringsstrategier som en del av regionale næringsstrategier med grunnlag i:

- Strategisk næringsplan for Trondheimsregionen
  - Handlingsplan strategisk næringsplan for Trondheimsregionen
  - Strategi for visitTrondheim/visitTrondheimsregionen
  - Strategi for innovasjon og verdiskapning i Trøndelag
  - Handlingsprogram for innovasjon og verdiskapning i Trøndelag
  - FoU strategi for Trøndelag
  - Reiselivsstrategi for Trøndelag
  - Landbruksplan for Trøndelag, landbruksplan for StjørdalRegionalt bygdeutviklingsprogram for Trøndelag
  - Hovedplan for skogbruksplanlegging i Trøndelag
- Næringsareal i et kommunalt og regionalt perspektiv
    - Strategi for næringsarealutvikling i Trondheimsregionen
    - IKAP Trondheimsregionen
    - Kommunens egen næringsarealstrategi – riktig virksomhet på rett plass
  - Stjørdal er sentral i et stort felles bo og arbeidsmarked, hvordan utnytte beliggenheten og de kommunikasjonsmessige fortrinnene som Stjørdal har?
    - Utvikling rundt kollektivknutepunktene og kollektivaksene/traseer
    - Besøksnæringen
      - Arrangementsbyen
      - Stjørdal som møtested
    - «Korridor for næringsutvikling» Trondheim - Malvik – Stjørdal
    - **Handelsbyen Stjørdal som næringssted.**
  - **Hvordan skal kommunen jobbe for at gjennomsnittlig skatteinngang pr. innbygger i Stjørdal minst kommer opp på gjennomsnittlig skatteinngang pr. innbygger i Norge**
  - **Det bør utarbeides en plan for å kartlegge arealer for mulig nydyrking. Likeså bør eksisterende dyrkbare arealer kartlegges hvor produksjonen kan forbedres ved hjelp av masseflytting. Dette er viktig i forbindelse med uttak av masser ved f.eks veibygging. Det må også vurderes om det skal pålegges en kostnad pr. mål dyrket mark som blir nedbygd. Dette kan legges i et nydyrkingsfond som kan benyttes i overnevnte tilfeller til nydyrking eller jordforbedring. Landbrukets definisjoner for dyrket mark må her benyttes.**
  - **Det bør utarbeides en bred markedsføringsstrategi for Stjørdal/Værnes som må være tilpasset dagen formidlingsplattformer på en moderne og innovativ måte.**
  - **Sett i lys av dagens situasjon med et stort antall vogntog som kjører fra Trøndelag til Gardermoen med laks for å sendes med fly ut av Norge, bør det vurderes om det trafikksikkerhetsmessig og miljømessig er bedre å benytte Værnes som utskipsingssted. Hvordan kan Stjørdal kommune være en initiativtaker til dette spørsmålet ?**

- Stjørdal kommune må utarbeide en strategi for å utvikle og utnytte fjernvarmeanleggets kapasitet nå når sentrum står foran en betydelig utvikling og utbygging. Her bør konsesjonsområdene også vurderes utvidet.
- Hvordan skal kommunen ivareta sine vertskapsoppgaver overfor Forsvaret, Avinor, Nord Universitet, DPS og DMS og ev. andre aktører? Hvordan kan vi sikre at de blir og får utvikle seg her?

## 7.4 Omsorg

Det er viktig å sikre at innbyggerne føler trygghet og er kjent med at tjenestene stiller opp når det er behov for det. Dette betinger fleksible løsninger som er tilgjengelig for alle uten unødig ventetid.

Ansvarsfordelingen mellom den enkelte innbygger og det offentlige er i endring. Innbyggerne må sammen med pårørende i større grad ta ansvar for egen helse og bosituasjon. Utfordringene krever en økt satsing på frivilligheten og at samfunnet klarer å benytte seg av potensialet i de deler av befolkningen som av en eller annen grunn ikke makter å bidra fullt ut i arbeidslivet

Velferdsteknologi bidrar til at innbyggerne gis mulighet til å mestre eget liv og helse bedre, økt trygghet, sikkerhet og sosial deltakelse ut fra hver enkeltes funksjonsnivå.

Samlokalisering, stordriftsfordeler og kompetanseutnytting på tvers av dagens tjenesteområder vil være en av nøklene til gode tjenester i framtida. Metodikk, omsorgsomgivelser og organisering av tjenestene vil være i stadig endring og kreve stor omstillingsevne både hos ledere og ansatte for øvrig.

Som part i Værnesregionsamarbeidet er Stjørdal i den heldige situasjonen å være vertskap for legevakt, distriktsmedisinsk senter og samfunnsmedisinsk enhet med kommuneoverlege, frisklivsentral, folkehelsekoordinator og saksbehandler i miljøretta helsevern. Disse tjenestene må utvikles videre i samhandling mellom kommunene.

Et tilpasset kulturtilbud til befolkningen vil bli mer og mer viktig. Det er ikke alle som klarer å henge med i det teknologiske kunnskapssamfunnets krav til tilpasning og ny læring.

Et betydelig antall barn og unge trenger økt oppmerksomhet og bistand på ulike områder, mange sliter i skolen og venneflokket. Vi har nye utfordringer også her som må løses.

Befolkningsframskrivingene viser mer enn en dobling i antall eldre over 80 år i tiden fram mot 2040, og en tredobling fram mot 2050. Dette krever endret innhold i tjenestene og en annen ansvarsfordeling. Flere innbyggere har behov for individuelt tilpassede tjenester. Ansvarsfordelingen mellom forvaltningsnivåene har vært i endring i mange år og kommunene får stadig flere og mer faglig krevende og komplekse oppgaver. Sammen med en sterkt



økende andel eldre i befolkningen gir dette helse- og omsorgstjenestene store utfordringer i årene som kommer.

Eldreølgen er erkjent og forventet, og har vært med i samfunnsplanlegging. En vel så stor utfordring er den kraftige økningen vi ser i vedtak om helse- og omsorgstjenester hos innbyggere under 67 år. Det gjelder yngre mennesker med ulike former for redusert funksjon og som har behov for tilrettelegging og bistand til dagliglivets gjøremål. Det er også behov for å planlegge hvordan en skal gi bedre tilrettelagte tjenester. Det er også behov for å planlegge hvordan en skal og bedre tilrettelagte tjenester til mennesker med rusproblem og psykiske lidelser.

Ofte er dette kompliserte saker som involverer hjelpeapparatet på tvers av både fag- og etatsskiller. Om denne økningen skyldes økt sykkelighet, endrede samfunnsforhold eller et mer rettighetsbasert hjelpeapparat er vanskelig å si, og bør være et tema for videre utredning i det kommunale planarbeidet.

#### **Utredningstema:**

- Hvordan jobber vi for at folk i størst mulig grad skal klare seg uten helse- og omsorgstjenester?
- Hvordan bidra til at folk tar gode valg for å bevare god helse gjennom hele livet?
- Hvordan fokusere på forebygging framfor behandling?
- Hvordan utnytter vi de nye mulighetene med velferdsteknologi for å trygge innbyggerne og gi tilbud som er tilgjengelig slik at flest mulig kan bo lengst mulig i eget hjem?
- Hvordan sikrer vi areal for framtidige behov innen omsorg?
- **Hvordan kan kommunen tilrettelegge for aktiviteter, fysisk og kulturelt, for mottakere av omsorgstjenester ?**



## **7.5 Kultur, et åpent og mangfoldig samfunn.**

I Stjørdal kommune har vi de senere år hatt en betydelig satsing på kultur med opprettelse av egen etat kultur (2015) og bygging av Kimen kulturhus. Etat kultur innehar også ansvaret for idrett og fritid, og er således med å drifte flere kommunale arenaer og fungerer som tilrettelegger og medarrangør på andres arenaer. I tillegg forvalter etaten tilskuddsmidler til lag og foreninger og bidrar med rådgiving og kompetanse leverandør innenfor kultur- og idrettsområdet i kommunen og regionen.

Stjørdal kommune er en kommune i sterk vekst og går gjennom endringer i befolknings-sammensetning, økt sentralisering og urbanisering. Ønske om et åpent mangfoldig samfunn med en bred forståelse av mangfolds- og integreringsbegrepet skaper endret etterspørsel og behov for kulturtilbud. I tråd med den økte aktiviteten ønsker kommunen å fokusere på strategisk planlegging og utvikling av kultur- og idrettsområdet i et lengre perspektiv.

Kulturloven definerer kommunen sitt ansvar for kulturvirksomhet. I tillegg er det særlover innenfor virksomhetsområdene kulturskole, bibliotek og kino som regulerer dette.

Kommunen skal sørge for økonomiske, organisatoriske, informerende og andre relevante virkemidler, som fremmer og legger til rette for et bredt spekter av kulturvirksomhet lokalt.

Idrettslivet i Stjørdal er mangfoldig og under stadig utvikling. Foruten idrettens egne planverk vil kommuneplanen også ta med momenter som kan legge til rette for en forutsigbar og ønsket utvikling på dette området.

### **Utredningstema**

- Definere kulturpolitiske mål og utarbeide tiltak for å innfri målene innenfor de enkelte aktivitetsområdene.
- Tverretatlig samarbeid. Hvordan skape gode samarbeidsrutiner med de andre kommunale etatene for å inspirere til flerfaglighet ved bruk av idrettsaktiviteter og kulturuttrykk knyttet til barn og unge, folkehelse og omsorg, næring og arenaer i kommunen.
- Kultur og næring. Utvikle muligheter for lokalt entreprenørskap innenfor kulturnæringer. Dette mot målgruppe knyttet til kulturell og kreativ næring og mindre virksomheter, eller som jobber med distribusjon, formidling, markedsføring eller salg av kulturelle uttrykk, samt regionale kompetansemiljøer som støtter opp om disse.
- Integrering. Hvordan benytte kulturaktiviteter for å stimulere til inkludering og mangfold. Viktigheten av å se hele mennesket for å forhindre og forebygge utenforskap. Utvikle kulturskolen og idrettsaktiviteter som inkluderingsverktøy.

## **7.6 Utbyggingsmønster, vekstkraftig regionalt senter.**

Kommuneplanens samfunnsdel skal fastsette overordnede mål og strategier for arealbruken i kommunen, og danner grunnlaget for arbeidet med kommuneplanens arealdel og øvrige arealplanarbeid i kommunen. Gjeldende arealdel ble vedtatt i 2013 med mindre endringer høsten 2017 på bakgrunn av gjeldende samfunnsdel fra 2010.

Utbyggingsmønster handler både om hvilke arealer som kan bygges ut, og hvilke arealer som av ulike grunner ikke bør bygges ned. Stjørdal er en kommune i vekst, gjennom riktig arealbruk på riktig sted legger en til rette for at Stjørdal er et attraktivt sted å etablere seg i framtida, både for innbyggere og næringslivet. Effektiv arealbruk og samordning av arealbruk og transportsystemet bør vektlegges for å møte overgangen til lavutslippssamfunnet. For å oppnå dette er det viktig å fastsette helhetlige strategier for arealbruken i kommunen. Disse må være så overordnede og robuste at kommunen kan holde fast ved dem ved de fleste framtidsscenarioer.

I en vekstkommune er det særlig viktig å ha en bevisst strategi for bevaring av ubebygd areal. Ubebygd areal er viktig av mange grunner, blant annet som et viktig næringsgrunnlag for jordbruk, skogbruk, reindrift, jakt, fiske og turisme. Friluftsområder er viktige for folkehelse. Parker og nærturområder er viktig for hverdagsaktiviteten, men kommunen har også mange flotte områder for lengre turer. For å ha et tilbud til hele befolkningen er det viktig å kunne tilby et bredt spekter av tilrettelegging, fra rullestol- og barnevognvennlige stier til tilnærmet uberørt natur.

Det er de by- og tettstedsnære grønt- og friluftsområdene som opplever størst nedbyggingspress. Dette er samtidig de områdene som er tilgjengelige for aktiviteter for folk flest. Kommunen bør ha en helhetlig strategi for hvordan man sikrer og tilrettelegger disse områdene, slik at flest mulig av kommunens innbyggere har mulighet for en aktiv hverdag. Strategier for utlegging av nye utbyggingsområder må ta hensyn til tilgjengeligheten til grønnstrukturen for både nye og gamle innbyggere, samtidig som næringsgrunnlaget knyttet til de ubebygde områdene ikke svekkes.

#### **Utredningstema:**

- Utbyggingsmønster: Hvordan skal det bygges ut i sentrum, i kommunedelsenterne og i grendene? Hvilke funksjoner bør ligge nær hverandre, og hvilke bør ikke legges i nærheten av hverandre?
- Bruk og vern: Hvilke areal har en så stor egenverdi at det ikke bør tillates utbygging på dem? Hvilke strategier har kommunen for bevaring av dyrka mark, friluftsområder og annen grønnstruktur? Hvordan unngår vi utbygging i områder som er uegnet for boligbygging pga. støy eller klimaforhold?
- Boligbygging: Hva slags boliger er det behov for i framtiden, og hvor bør disse lokaliseres? Hvor er det etterspørsel etter boliger, og er dette i samsvar med boligarealet i kommuneplanens arealdel, inkludert områder for spredt boligbygging? 60/40-strategien må evalueres. Det må vurderes om boligbyggingen i kommunen har vært i tråd med strategien, og hvordan strategien har fungert som styringsverktøy. Ønsket om å ta hele kommunen i bruk må ses i forhold til skjerpede klimakrav og nasjonal areal- og transportpolitikk.
- Økningen i folketall og endra befolkningssammensetning, spesielt med flere eldre gir også behov for byggeareal for offentlig tjenesteyting, Prosjektet Trondheimsregionen

2040 er et godt grunnlag for vurdering av arealbehov for kommunale tjenester, denne må oppdateres og gi grunnlag for nødvendige framtidige arealavsett.

- Framtidige behov for næringsarealer, hvilken type areal, plassering mv. ses også i sammenheng med regionale planer.
- **Det bør planlegges en masterplan for vei. Den bør utarbeides i tidsperspektiver som mellomlang (20år) og lang 40 år?)**

## 7.7 Trøndelag fylke, regionalt samarbeid

Stjørdal er et regionsenter for Værnesregionen, vertskommune for regionens hovedflyplass og et samferdselsknutepunkt for vei og bane.

Stjørdal deltar i flere regionsamarbeid, i første rekke gjennom **Værnesregionen, Trondheimsregionen og Midt-Trøndelag regionråd.**

Samarbeidene omfatter både regionalt **tjenestesamarbeid** i Værnesregionen og regionalt **interessesamarbeid** gjennom Trondheimsregionen og Midt-Trøndelag regionråd.

Trondheimsregionen har som overordnet mål å øke regionens andel av landets verdiskaping slik at den tilsvarer vår andel av befolkningen. Et annet mål er å gjøre regionen til det beste stedet å utvikle eksisterende næringsliv og å starte nye bedrifter.

Trondheimsregionen skal tilby attraktive nærings- og boligarealer samt effektiv infrastruktur, og være rollemodell for et attraktivt og bærekraftig, regionalt utbyggingsmønster. Det er etablert samarbeid med IKAP - Interkommunal arealplan, bolig- og næringsareal, befolkningsprognoser, Trondheimsregionen 2040, strategisk næringsplan og ulike samferdselsprosjekter.

Intensjonene med Værnesregionen er å gi innbyggerne i kommunene bedre tjenester gjennom samarbeidsløsninger for å gi:

- Bedre tjenester til innbyggerne til lavest mulig kostnad.
- Robuste fagmiljøer, som skal gi kvalitet i tjenesteproduksjonen og trygghet i saksbehandlingen.
- Attraktive fagmiljø for arbeidssøkende.
- Sammensveiset region som møter fremtiden.
- Interkommunalt samarbeid i stedet for kommunesammenslåing

Regionsamarbeidet etter kommunelovens § 27 i Værnesregionen er av regionrådet foreslått nedlagt, tjenestesamarbeidet endres til et rent vertskommunesamarbeid. Det politiske interessesamarbeidet overlates til **Midt-Trøndelag regionråd, som** er et nytt samarbeidsorgan mellom kommunene Stjørdal, Levanger og Verdal med formål om samarbeid om samfunns-, interesse- og næringspolitikken for å skape vekst og bærekraftig utvikling i regionen mellom Trondheim og Steinkjer. Øvrige kommuner i Værnesregionen og rundt Steinkjer er aktuelle for å slutte seg til det nye samarbeidet slik at samarbeidet vil trolig omfatte inntil 12 kommuner.

Stjørdal er en viktig del av Trondheimsregionen gjennom et felles bo og arbeidsmarked hvor samferdselsløsninger og arealpolitikk er sentralt, og samtidig vertskommune og naturlig

midtpunkt i Værnesregionen og en viktig del av det nye Midt-Trøndelag regionråd. Med en avklart ansvarsfordeling mellom de ulike regionsamarbeidene vil disse utfylle hverandre og ikke være i en konkurransesituasjon.

#### **Utredningstema:**

- Hvordan skal Stjørdal best ta sin rolle og skape seg legitimitet? Hvordan får vi til god medvirkning i samspillet med andre kommuner?
- Hvordan styrke Stjørdals forhold til Trondheim og Trondheimsregionen?
- Attraktivitet, regional samhandling, strategier for forbedringer.
- Aksene Trondheim – Steinkjer, hvordan oppnås økt vekst og utvikling her?

### **7.8 Planarbeidet i kommunen, plan som politisk styringsverktøy**

I november 2016 ble det vedtatt ny planstrategi med årlig rullering av handlingsprogrammet. Både i selve planstrategien og i kommunestyrets vedtak er det bedt om en gjennomgang med sikte på effektivisering og forenkling av planprosesser generelt og kommuneplanens arealdel spesifikt. Dette har også vært tema i flere etterfølgende kommunestyrevedtak.

Det må tilstrebes en større forutsigbarhet i plansaker og vektlegging av at prinsipielle spørsmål må løses i kommuneplansammenheng og ikke som enkelt/dispensasjonssaker.

Gode og effektive planprosesser er et av regjeringas tre hovedfokusområder i forventningsdokumentet fra 2015 til fylker og kommuner. Stikkord er kompetanse og kunnskap, tidlig medvirkning, riktige prioriteringer, effektivitet og forenklinger.

Kommuneplanens samfunnsdel er grunnlag for sektorplaner og virksomhet i kommunen og skal ta stilling til langsiktige utfordringer, mål og strategier i kommunen. En utfordring er at eierforholdet og lojaliteten til vedtatt kommuneplan avtar i betydelig grad etter en tid og spesielt etter endringer etter valg og skifte i administrative stillinger.

#### **Utredningstema:**

- Hvordan følge opp regjeringas fokusområde med gode og effektive planprosesser i vår kommune?
- Hvordan sikrer vi at de overordna kommunale planer virkelig blir de politiske verktøyene som de er ment å være?
- Hvordan følger vi opp samfunnsdelen i øvrig planverk?
- Hvordan opprettholde eierforhold og lojalitet til kommuneplanen over tid?

## **8. Innretning av planarbeidet, behov for utredninger/fagnotat:**

Utredninger/fagnotat utarbeides i hovedsak av kommuneplangruppas medlemmer og skal beskrive aktuelle problemstillinger, utviklingstrekk, målutfordringer i forhold til øvrige tema. De vil være korte og være grunnlag for senere prosesser - politisk og administrative i planarbeidet. De vil være grunnlagsdokumenter som skal ende opp i strategier og mål i kommuneplanen.

Det lages fagnotat innen temaene som er listet opp foran, men rådmannen vil i det videre arbeid samle beslektede tema og foreta en prioritering av arbeidet ut fra kapasitet og tid til rådighet. Vedtatte sektorplaner og utredninger, både gjennomførte og de under arbeid skal tas inn i arbeidet så langt det er relevant og det vil ikke bli utredet tema som nylig er utredet eller fortsatt er aktuelle selv om det er gått en tid siden de ble lagt fram.

Rådmannen kan også utarbeide fagnotater innen øvrige tema.

## **9. Organisering, medvirkning.**

### **Organisering av arbeidet:**

Det vektlegges å benytte eksisterende politiske og administrative arenaer i kommuneplanarbeidet.

### **Politisk organisering og medvirkning**

For å sikre at kommuneplanens samfunnsdel blir det politiske styringsverktøyet det er ment å være, er det viktig med politisk medvirkning og politiske styringssignaler underveis i planleggingen. Formannskapet som kommuneplanutvalg har ansvaret for planprosessen. Både formannskapet, komiteer og kommunestyret involveres gjennom:

- Innledende møte (informasjon om kommuneplanens samfunnsdel, virkeområder, styringsnivå etc.)
- Drøfting av resultat fra innbyggermedvirkningsprosesser, fagnotat og utfordringsbilde
- Politiske prinsippaker (styringssignaler på relevante tema)

### **Administrativ organisering og medvirkning**

Rådmannen leder administrativ styringsgruppe, som er rådmannens ledergruppe.

Rådmannens ledergruppe involveres regelmessig, bidrar til koordinering av arbeidet på tvers i organisasjonen og har et spesielt ansvar for involvering av alle enheter.

Det er etablert en prosjektgruppe for arbeidet hvor spesialrådgiver plan er prosjektleder. Gruppen har 7-8 medlemmer hvor alle etater er representert og skal følge prosessen fra oppstart planprogram til vedtatt samfunnsdel. Det vil være aktuelt å opprette egne administrative/faglige arbeidsgrupper for bestemte tema - notater.

I tillegg avholdes det oppstarts- status- og avsluttende møter med en bredere representasjon fra etatene. Etatenes ledermøter orienteres på lignende måte. Medvirkning her er en del av driften til kommunen, og alle sektorene skal jobbe med utredninger og fagnotat som inngår som grunnlag for planarbeidet.

Som et grunnlag for rullering av samfunnsdelen gjennomføres en egen prosess for å utvikle bl.a. verdiene som samfunnsdelen skal bygge på.

### **Medvirkning fra andre offentlige organ**

Det er gjennomført oppstartsmøte for berørte statlige og regionale instanser. Forslag til planprogram og planforslag ble annonsert og sendt ut til høring og offentlig ettersyn i tråd med plan- og bygningslovens bestemmelser.

### **Høring og offentlig ettersyn**

Plan- og bygningsloven stiller krav om offentlighet og medvirkning i planprosesser, Stjørdal kommune legger opp til et høyere ambisjonsnivå enn lovens minstekrav, omfanget må balanseres i forhold til en stram tidsplan og tilgjengelig kapasitet.

Kommunen skal iht. plan- og bygningsloven invitere til høring og offentlig ettersyn ved oppstart av planarbeidet med forslag til planprogram og når forslag til ferdig plandokument foreligger.

### **Medvirkning fra innbyggere og samarbeidspartnere**

Kommunen har en del direkte og indirekte informasjon om og fra innbyggerne i Stjørdal. En del av medvirkningsarbeidet vil gå ut på å definere hva vi ønsker svar på, kartlegge hva vi har av tilgjengelig informasjon og hva vi mangler, samt metoder for å hente inn det vi mangler.

I Stjørdal har vi flere kilder til kunnskap om innbyggerne i form av objektive, kvantitative data (befolkningssammensetning, sysselsetting, inntekt, utdanning, uførhet, sykdomsforekomst, resultater fra nasjonale prøver etc.), samt noen subjektive, kvantitative data, som sier noe om hvor fornøyde enkelte grupper er med livene sine, tjenestetilbudet, helse si etc. (Ungdataundersøkelsen, elevundersøkelsen, HUNT, brukerundersøkelser), men vi har lite informasjon om *hva som er viktig for innbyggerne i Stjørdal*. Dette gjelder for alle aldersgrupper.

Vi har minst informasjon om barn (under 13 år) og eldre. Gjennom HUNT har vi flere opplysninger om eldre enn mange andre kommuner, men HUNT gjennomføres kun hvert 10. år.

### **Kilder for innbyggerdata i Stjørdal (lista er ikke uttømmende):**

- Oversiktsdokument folkehelsen i Stjørdal kommune
- SSB: barn, unge, voksne, eldre
- FHI: barn unge, voksne, eldre
- HUNT: voksne, eldre
- UngHUNT: ungdom
- Ungdataundersøkelsen: ungdom
- Elevundersøkelsen: barn, ungdom
- Nasjonale prøver: barn, ungdom

- Barnehageundersøkelse: foreldreundersøkelse
- Skoleundersøkelse: foreldreundersøkelse
- Nav: barn, ungdom, voksne, eldre
- Ulike brukerundersøkelser innenfor helse og andre områder.
- Politi og egne tjenester

Kommunen vil invitere innbyggere og samarbeidspartnere til dialog i planarbeidet. Det er ikke avklart hvilke medvirkningsprosesser som skal benyttes. Valg av metode vil være avhengig av hvilke innbyggergrupper det er ønskelig å nå på ulike tema. Blant annet kan følgende medvirkningsmetoder/-arenaer benyttes:

- Aktiv bruk av media
- Workshops (gjestebud, verdenskafe, idedugnad, søkekonferanse med videre)
- Temamøter
- Egen prosess opp mot grunnskoleelever (etter modell fra kulturplanarbeidet)
- Digitale løsninger (sosiale media, kommunens nettsider, nettportal for innspill mv.)
- Brukerundersøkelse.

Kommunen vil benytte internett og sosiale media slik at publikum kan:

- Finne sentrale vedtak og dokumenter for kommuneplanarbeidet
- Få opplysninger om høringsperioder og ulike aktiviteter som er relevant
- Komme med innspill og kommentarer til det pågående planarbeidet

Grupper som krever spesiell tilrettelegging eller ikke er i stand til å delta direkte, skal ifølge loven sikres aktiv medvirkning. Kommunen vil tilrettelegge for medvirkning ved å benytte enhet barn og unge, kulturetaten og gjennom dialog med ungdomsrådet, eldrerådet og rådet for mennesker med nedsatt funksjonsevne.

## 10. FRAMDRIFTSPLAN,

### A. Framdriftsplan for kommuneplanarbeidet, planprogrammet

AKTIVITET		Mai 2018	Juni 2018	Juli/august 2018	August/sept 2018	November 2018
<b>PLANPROGRAM</b>						
Rigge organisasjon						
Adm. utarbeider forslag til planprogram og kunngjør oppstart av planarbeidet med samfunnsdelen						
Formannskapet behandler forslaget						
Forslag planprogram høring 6 uker						
Bearbeide høring planprogrammet						

Vedtak <b>planprogram</b> samfunnsdelen kst							22.11.2018
--	--	--	--	--	--	--	------------

## B. Forslag til framdriftsplan for kommuneplanarbeidet, samfunnsdelen

AKTIVITET	Nov 2018	Januar 2019	Februar 2019	Mars 2019	April/m ai	Juni-	September 2019	Høsten 2019
<b>SAMFUNNSDELEN</b>								
Evaluering av dagens samfunnsdel								
Utarbeiding av temanotater								
Temamøter kommunestyret,								
Frist for innspill samfunnsdelen					01.05			
Dialog/temamøter med innbyggere, fsk, komiteer, råd, offentlige samarbeidspartnere								
Prosess som verdigrunnlag								
Forslag til samfunnsdel utarbeides								
Formannskapet evt kommunestyret behandler utlegging								
Offentlig høring								
Bearbeide høringsinnspill, utarbeide endelig forslag ny samfunnsdel								
Endelig vedtak <b>samfunnsdelen</b>								

Det er et klart mål å få vedtatt samfunnsdel i 2019.