



Plan for overgang mellom barnehage, skole, SFO Stjørdal

Dato: 4. juni 2024

Arbeidsgruppen har bestått av:

- Tove Furunes - Sektorleder barnehage
- Janne Reitbakken - Rådgiver barnehage/skole
- Solunn Almlie - Styrer Hegra barnehage
- Andreas Rye - Pedagog Geitspranget Naturbarnehage
- Maren Vollan - SFO leder Halsen skole
- Gunn Heidi Dyrdal - Rektor Haraldreina skole





Innhold

| | |
|---|----|
| Bakgrunn for planen | 2 |
| Implementering av planen i barnehage og skole: | 2 |
| Lovfestede rammer for planen | 3 |
| Barnehageloven § 2 a: Plikt til å samarbeide med skolen om overgangen fra barnehage til skole | 3 |
| Opplæringsloven § 4-7: Trygg og god overgang fra barnehage til skole | 3 |
| Rammeplan for SFO (Skolefritidsordning) 5.2: Overgang fra barnehage til skole og SFO | 3 |
| Formål for plan | 3 |
| Målgruppe for plan | 4 |
| Rutinene forplikter ansatte som arbeider med:..... | 4 |
| Planens innhold | 5 |
| 1. Samarbeid i (BARNEHAGER/ SKOLER INNGÅR I NETTVERK SOM FORPLIKTER TIL SAMARBEID) : | 5 |
| □ Halsen skole: | 5 |
| □ Fosslia og Haraldreina skole:..... | 5 |
| □ Lånke og Elvran skole: | 5 |
| □ Hegra, Skjelstadmark og Forradal skole:..... | 5 |
| □ Skatval og Kvislabakken skole:..... | 5 |
| □ Familiebarnehagene..... | 5 |
| 2. Årshjul for barnehage-skole-SFO | 6 |
| 3. BESKRIVELSE AV RUTINENE I ÅRSHJULET: | 7 |
| Barn med spesialpedagogisk hjelp | 9 |
| 4. Innhold siste året i barnehage og første år på skole/SFO. | 10 |
| □ Hvilket pedagogisk innhold skal barnehagene i Stjørdal tilby det siste året i barnehagen?..... | 11 |
| □ Hva barna skal møte når de starter i 1. klasse i Stjørdal kommune..... | 12 |
| □ Hva skal barna møte når de starter på SFO : | 13 |
| □ Samarbeid med hjemmet..... | 14 |
| Kilder | 17 |





Bakgrunn for planen

- Mange barnehager har barn som tilhører ulike skoler, og flere skoler mottar barn fra forskjellige deler av kommunen. Det er viktig å ivareta både likheter og forskjeller mellom barnehager og skoler samtidig som det utvikles et samarbeid som sikrer en sammenhengende opplæring for barna.
- Barnehager og skoler har forskjellige oppdrag, men fagområdene og fagene de jobber med overlapper i stor grad. Både rammeplanen for barnehage og skolefritidsordningen (SFO), samt skolens læreplaner, vektlegger betydningen av språklig, sosial og kulturell kompetanse. Til tross for noe ulike målformuleringer, er de syv fagområdene som rammeplanen for barnehage presenterer, i stor grad de samme som barna senere vil møte som fag i skolen. Dette legger til rette for en god dialog mellom barnehage og skole.
- Tidlig innsats for alle barn i barnehage og skole i Stjørdal kommune innebærer systematisk arbeid med læringsmiljø, språk, kommunikasjon og kunnskap om barns læring.
- Kommunen har et overordnet ansvar for å sikre en god overgang fra barnehage til skole, og for å legge til rette for samarbeid mellom institusjonene. Rutiner skal sikre et minstenivå for samarbeid, og gjelder for siste året i barnehagen og det første året på skolen. Disse rutinene kan utdypes nærmere hvis barnehage og skole er enige om det.
- Siden 2013 har oppvekstområdet i Stjørdal hatt "Sammen om å få det til - et mer inkluderende utviklingsmiljø" som grunnleggende strategi i kvalitetsutviklingen. Dette strategiarbeidet fokuserer på å fremme og styrke en inkluderende praksis i barnehager og skoler i Stjørdal, der tydelige felles kjerneverdier og målsetninger kommuniseres og praktiseres.

Implementering av planen i barnehage og skole:

- Vår 2024: Involvert styrere, SFO-ledere og rektorer
- Orientering Utvalg Kultur og Levekår (juni 2024)
- Implementering i barnehage- og skoleårene 2024-2025 og 2025-2026.





Lovfestede rammer for planen

I 2018 ble det lovfestet at barnehager og skoler har plikt til å samarbeide om overgangen fra barnehage til skole og skolefritidsordning. Tidligere lå ansvaret hos barnehagen alene.

Barnehageloven § 2 a: Plikt til å samarbeide med skolen om overgangen fra barnehage til skole

Barnehagen skal samarbeide med skolen om barnas overgang fra barnehage til skole og skolefritidsordning. Dette er i samsvar med opplæringslova § 13-5 og privatskolelova § 5-5. Formålet med samarbeidet er å sikre at barna opplever en trygg og god overgang. Før barnehagen kan utlevere personopplysninger om et barn til skolen, må den ha tillatelse fra barnets foreldre.

Opplæringsloven § 4-7: Trygg og god overgang fra barnehage til skole

Kommunen har ansvar for å sikre at barna opplever en trygg og god overgang fra barnehagen til skolen og skolefritidsordningen.

Rammeplan for SFO (Skolefritidsordning) 5.2: Overgang fra barnehage til skole og SFO

SFO skal bidra til å skape en god og trygg overgang fra barnehage til skole og SFO, i samarbeid med skolen og barnehagen. Dette samarbeidet er i samsvar med opplæringsloven § 13-5 og barnehageloven § 2a. Hovedansvaret for samarbeidet ligger hos skoleeier.

Formål for plan

- Kvalitetssikre samarbeidsrutinene mellom barnehager, skoler og SFO i Stjørdal.
- Styrke sammenhengen mellom barnehage og skole for å legge til rette for et helhetlig opplæringsløp som ivaretar hvert enkelt barns behov.
- Sikre at barn og foreldre opplever en smidig overgang mellom barnehage og skole.

Styrket kvalitet





Målgruppe for plan

- Administrasjonen i kommunen
- Barnehagene
- Skolene
- SFO (Skolefritidsordningen)

Rutinene forplikter ansatte som arbeider med:

- De eldste barna i barnehagen
- De yngste elevene i skolen

Mål for nettverk er å sikre kvalitet i samarbeidet og sammenhengen mellom barnehage og skole. Kvalitet vil til enhver tid komme an på ressurser som er tilgjengelig. Vi må vurdere ut fra de innspillene som kommer fra foreldre og samarbeidsparter.





Planens innhold

1. Samarbeid i (BARNEHAGER/ SKOLER INNGÅR I NETTVERK SOM FORPLIKTER TIL SAMARBEID) :

- Halsen skole:
 - Samarbeider med Sandskogan bhg, Aglo sentrum bhg, Midtheim bhg, og Husbymyra bhg.
 - Halsen skole er mottaksskole og må samarbeide med alle barnehager som har nyankomne flyktningbarn og barn med flerkulturell bakgrunn.
- Fosslia og Haraldreina skole:
 - Samarbeider med Tussilago bhg, Sagatun bhg, Taraxacum bhg, Fosslia bhg, Espira bhg, Norlandia Husbyåsen bhg, og Læringsverkstedet Geitspranget naturbhg.
- Lånke og Elvran skole:
 - Samarbeider med Lånke bhg, Læringsverkstedet Tønsåsen naturbhg, Maurtua bhg og Bukkspranget bhg.
- Hegra, Skjelstadmark og Forradal skole:
 - Samarbeider med Forradal bhg, Hegra bhg og Skjelstadmark bhg.
- Skatval og Kvislabakken skole:
 - Samarbeider med Kvislabakken bhg, Skatval bhg, Medbroen gårdsbhg og Aglo Eventyrhuset bhg.
- Familiebarnehagene
 - Familiebarnehagene knytter seg til det samarbeidsteamet som er naturlig for de barna de har i barnehagen til enhver tid.

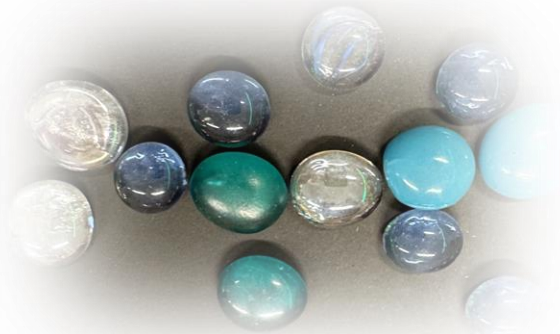




2. Årshjul for barnehage-skole-SFO

| | | |
|-------|-----------|--------|
| Skole | Barnehage | Felles |
|-------|-----------|--------|

| Tidspunkt: | Innhold: | Hvem deltar: | Ansvarlig: |
|-------------------|--|--|---------------------|
| August | Skolestart og SFO start | Kontaktlærer og Sfo leder | Rektor |
| September | Foreldremøte i barnehagene for foresatte til barn som skal begynne på skolen til neste høst. | Styrer, pedagoger, foreldre | Styrer |
| September/oktober | Nettverksmøter | Barnehage skole SFO | Styrer og rektor |
| Oktober | Foreldresamtaler i barnehagen med foresatte til skolestartere. | Barnehage, foreldre | Styrer |
| Oktober/november | Årlig evaluering av høstens skolestart | Rektor, kontaktlærer | Rektor |
| 1.Desember | Skolene sender ut brev om tildeling av skoleplass 1.trinn til skolestarterne. | Skoleadministrasjonen | Rektor |
| Februar/mars | Nettverksmøter | Barnehage skole SFO | Styrer og Rektor |
| Mars/April | Foreldremøte for foreldre med skolestartere. | Foreldre Skolen/SFO Barnehage | Rektor |
| April | Foreldresamtaler i barnehagen (informasjonsoverføring til skolen) | Barnehagelærer, Foreldre, barn. | Styrer |
| Frist 10.april | Innmelding i SFO | Foreldre | SFO leder/ Rektor |
| April | Kartleggingsprøven «skolestartere» av språk for flerspråklige barn, overleveres til vurdering til Halsen mottaksskole. | Barnet, Barnehagelærer | Styrer/Rektor |
| Mai/ Juni | Førskoledager på skolen for barna som skal begynne på 1.trinn. | Barn, Foreldre Kontaktlærere Personalet fra barnehagen | Rektor |
| Mai/juni | Evaluering av førskoledagene (forms) | | Rektor |
| Vår | Samarbeid mellom barnehagene og SFO- barnehagene besøker SFO i nettverket. Besøk på de ulike skolene | Barnehage, skolestartere og SFO | Styrer og SFO leder |
| Mai/Juni | Overføringsamtaler barnehage- skole. | Barnehagelærer, SFO lederLærer | Kontaktlærer |





3. BESKRIVELSE AV RUTINENE I ÅRSHJULET:

Årshjulet beskriver et minimumsarbeid i forhold til overgangen barnehage -skole/SFO. Tettere samarbeid vil øke tryggheten til barn og foresatte i overgangen.

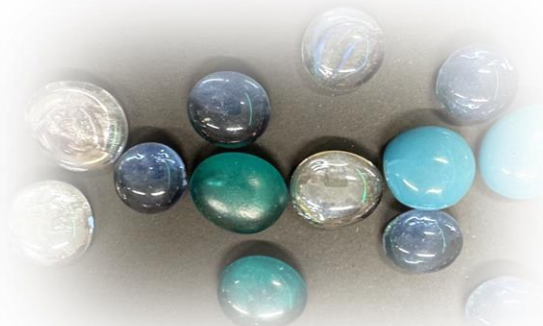
| Tidspunkt: | Innhold: |
|-----------------------------------|---|
| August | Skolestart og SFO start: <ul style="list-style-type: none"> Foreldre er med på 1. skoledag. Tilvenning på skole og SFO; bli kjentperiode for alle elever i skole og SFO på 1.trinn. |
| September | Foreldremøte i barnehagene for foresatte til barn som skal begynne på skolen til neste høst. <ul style="list-style-type: none"> Kan være som en del av det ordinære foreldremøte på høsten. Foreldremøtet skal handle om det siste året i barnehagen og det spesielt om overgangen til skolen. Barnehagen informerer om det faglige samarbeidet mellom barnehage og skole. Info ang fremskutt/utsatt skolestart. Foresatte skal gis god anledning til å stille spørsmål, og dialog skal vektlegges i møtet. |
| September/oktober Februar/mars | Skolene og barnehagene samarbeider i sitt nettverk <ul style="list-style-type: none"> Skole kaller inn til det første møte, og det avtales nytt nettverksmøte for februar/mars i det første møte i sept./oktober. Gå igjennom evalueringer. Hvordan fungere samarbeidet mellom barnehager/skole og SFO? |
| Oktober | Foreldresamtaler i barnehagen med foresatte til skolestartere. <ul style="list-style-type: none"> Foreldresamtalen på høsten har til hensikt å sikre god og tett oppfølging av barnet det siste året i barnehagen. Gjennom samtalen får foresatte anledning til å snakke om sitt barn og forventninger til barnehagen. Barnehagen informerer om planer for siste året og om hvordan barnet fungerer i barnehagen. Ved usikkerhet om barnet trenger spesiell oppfølging kontaktes rette instans. Skolen informeres. |
| Oktober/november | Årlig evaluering av høstens skolestart . Møtet skal ha en formell karakter, med klar ledelse og struktur. Det skal fokuseres på system og organisasjon. Enkeltbarn skal ikke være tema i disse møtene. Bakgrunn for samarbeidet kan være i forhold til språk eller/og sosialt samspill: <ul style="list-style-type: none"> Felles leseplan for barnehage og skole Værnesregion-modellen Psykososialt arbeid, et holdningsarbeid |
| 1.Desember | Skolene sender ut Tildeling av skoleplass 1. trinn til skolestarterne. Sektor Grunnskole sender ut grunndata i Vigilo på kommende 1.klassinger ut til Grunnskolene, skolene sender ut brev om skoleplass til den skolen barna hører til. |
| Mars/april | Foreldremøte for foreldre med skolestartere. Samarbeid barnehage og skole/SFO Informasjon om: <ul style="list-style-type: none"> Førskoledager Skolestart SFO Faddersamarbeid /lesevenner. Vigilo Selvstendighet på skolevei |
| April | Foreldresamtaler i barnehagen med fokus på informasjonsoverføring til skolen <ul style="list-style-type: none"> Barnehagen skal ha fokus på barnets egne tanker om det å begynne på skolen og barnets ståsted før skolestart. De foresatte skal også få mulighet til å utveksle tanker rundt dette. I samtalen skal informasjonsskjemaet være sentralt. gjennomgås og fylles ut, gitt at foresatte ønsker det. Foreldre får en kopi av utfylt skjema. |





| | |
|----------------|---|
| April | Besøk på de ulike skolene Barnehagen tar kontakt med skolen og tar med seg barn på besøk. Besøket er uformelt og kan foregå inne og/ eller ute. |
| Frist 10.april | Innmelding i SFO Innmelding foretas på egne skjema som ligger på kommunens hjemmesider Søke plass i SFO - Stjørdal kommune (stjordal.kommune.no) Vi har 10 kommunale skolefritidsordninger (SFO). Alle barn i målgruppen (1. - 4. årstrinn) skal få tilbud om plass i skolefritidsordningen ved den skolen de går på. |
| April | Kartleggingsprøven «skolestartere» av språk for alle flerspråklige barn overleveres til vurdering til Halsen mottaksskole. Ta prøven høst og vår. Ligger på Teams; Barnehage Stjørdal |
| Mai/juni | Førskoledager på skolen for barna som skal begynne på 1.trinn. <ul style="list-style-type: none">• Skolen gjennomfører 2-3 førskole-/besøksdager før barna starter på skolen.• Hensikten med førskoledager er å skape positive forventninger til skolestarten, og bidra til at barn og foresatte opplever trygghet i forkant av og i forbindelse med skolestart. |
| Mai/juni | En gjennomgang av førskoledagene - hvordan disse har fungert. Sender ut Forms spørsmål. |
| Vår | Samarbeid mellom barnehagene og SFO. Barnehagene besøker SFO i nettverket. Alle barnehager skal ha samarbeid med minst en SFO i nettverket, og barnehagene skal på fysiske besøk på SFO før sommerferie. Barnehagene stiller med egne ansatte, SFO-leder møter de besøkende så langt mulig. |
| Mai/Juni | Overføringssamtaler barnehagen- skole. <ul style="list-style-type: none">• Utgangspunkt i samtaleskjema bakerst i planen.• Formålet med informasjonsskjemaet er at foresatte skal være trygge på at skolen får den informasjonen om barnet som den trenger, for at skolen skal være godt forberedt på møtet med hver enkelt elev og kunne tilpasse opplæringen fra første dag.• Informasjonen som overføres kan utvides hvis det er behov og dersom foresatte og barnehage er enige om dette. Annen informasjon om barnet, feks rapport fra fysioterapeut, kan legges ved hvis de foresatte samtykker til dette. NB! Informasjon om barn med særskilte behov for tilrettelegging gis i egne møter. Rutiner for kommunale barnehager: <ul style="list-style-type: none">• Barnehagen skriver referatet i Elements og sender på signering til foresatte.• Når det signerte referatet kommer inn så sendes det en kopi til den skolen som skal ha dokumentet - Da har begge en signert referat. Rutiner for private barnehager: Barnehagen skriver referat og foresatte signerer. Kopi sendes digitalt til kommunen via edialog slik at referatet kan registreres i Elements på riktig skole. Her er lenke til edialog som er en sikker måte å sende post til kommunen på digitalt: https://svarut.ks.no/edialog/mottaker/939958851 |

| | | |
|-------|-----------|--------|
| Skole | Barnehage | Felles |
|-------|-----------|--------|



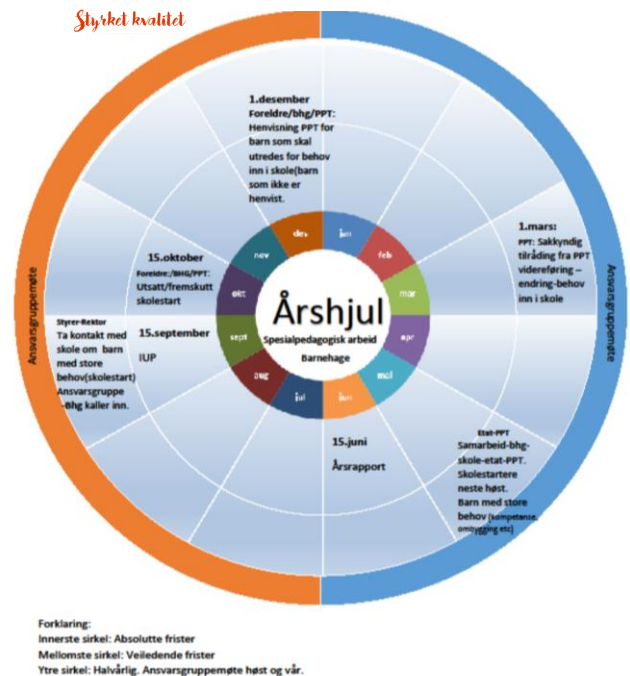


Barn med spesialpedagogisk hjelp

I prinsippet er det de samme målene og tiltakene for god sammenheng og vellykket overgang som gjelder for alle barn. Målet er å sikre kontinuitet i den individuelt tilpassede læringen.

Arbeidet med barn med spesialpedagogisk hjelp har eget Årshjul, som er godt innarbeidet i Stjørdal. Enheten barnet skal gå på, må gjøre seg godt kjent med enkeltbarnet, ikke bare med diagnosen eller eventuelle behov for spesiell tilrettelegging.

Det er spesielt viktig med et nært samarbeid mellom barnehage og skole for barn som har behov for særskilt tilrettelagt omsorgs- eller læringsmiljø og eventuelt spesialundervisning. Dersom det er behov for omfattende tilrettelegging, må samarbeidet etableres i god tid før barnet begynner på skolen. Hva som er god tid, vil variere og er avhengig av behovene til den enkelte. For noen barn/elever kan god tid være et halvt år, mens for andre kan god tid være to år. For barn med nedsatt funksjonsevne kan det være behov for særlige tiltak. Planleggingen av skolestart blir da mer omfattende og kan ofte involvere flere aktører. -Hentet fra Udir.





4. Innhold siste året i barnehage og første år på skole/SFO.

Skal barnehagen gjøre barna klare for skole, ellers skal skolen gjøre seg klar til barna? Ja takk, begge deler! Barna møter skolen med "hele seg" og de har med seg opplevelsene og erfaringene fra barnehagen inn i skolen (Hogsnes m.fl. 2019.)



Leken- en
brobygger
mellom
barnehage-
skole og SFO.

Leken skal ha en sentral plass i barnehagen, og lekens egenverdi skal anerkjennes. Barnehagen skal gi gode vilkår for lek, vennskap og barnas egen kultur. Leken skal være en arena for barnas utvikling og læring, og for sosial og språklig samhandling (Rammeplan for barnehagen, 2017).

For de yngste barna i skolen er lek nødvendig for trivsel og utvikling, men også i opplæringen som helhet gir lek mulighet til kreativ og meningsfylt læring. Leken er barns egen måte å uttrykke seg på, og derfor verdifull både for barnet selv, men også for læreren som observerer barna. I leken kan barna bearbeide og utforske læringen videre. Å gi barna erfaringer med emner på flere og varierte måter bidrar til at de kan videreutvikle leken og seg selv (De yngste barna i skolen, Utdanningsdirektoratet, 2020).

Leken skal ha stor plass i SFO, og barna skal ha tid og rom til lek hver dag. Alle barn skal få mulighet til aktiv deltakelse i leken og å oppleve mestring. SFO skal tilrettelegge for og støtte opp om, at leken kan stimulere til vennskap, relasjonsbygging, språkutvikling, undring og kreativitet (Rammeplan for SFO, 2021)

Tre hovedformer for lek vi kan sørge for at barn får oppleve i skolen og barnehagen i Stjørdal:

- ✚ **Lek som «fri lek»** eller barnedrevet lek - er meningsfull for barnet, barns trivsel, og dannelse (medvirkning, frihet, demokrati og selvtiltro)
- ✚ **Lek som utvikling** - kan knyttes til utviklingsområder som tenkning, språk, sosialt, emosjonelt og motorisk
- ✚ **Lek som læring** - har et faglig mål eller er en motivasjon for læring av «noe».





- Hvilket pedagogisk innhold skal barnehagene i Stjørdal tilby det siste året i barnehagen?

Barnehagen som pedagogisk virksomhet har sine egne særtrekk og tradisjoner som må ivaretas, samtidig som den må ses i sammenheng med skolens virksomhet. En helhetlig tilnærming til omsorg, oppdragelse, hverdagsaktiviteter, lek og læring er karakteristisk for norsk barnehagetradisjon.

Språk og kommunikasjon

Et godt ordforråd og begrepsforståelse i barnehagealder, øker sannsynligheten for god språkutvikling og gode skoleprestasjoner senere. Studier viser også sammenheng mellom tidligere erfaringer med bøker og lesing og barns språklige, og senere skriftspråklige utvikling. I tråd med forskning skal førskolebarna i Stjørdal å ha fokus på språkstimulerende aktiviteter når barnehagen skal legge til rette for innhold i 5-årsgrupper.

[SPRÅKSPRETT i barnehagen.pdf \(sharepoint.com\)](#) [Språkarbeid - NAFO \(oslomet.no\)](#) [Kompetansepakke om et flerspråklig barnehagemiljø | udir.no](#) [Ressurser - Skrivesenteret](#)

Språklige ferdigheter:

- Lytte aktivt når noen leser og samtale om innholdet
- Lytte til, og lære seg rim og regler
- Snakke høyt i liten gruppe
- Svare på konkrete spørsmål og fortelle om egne opplevelser
- Lytte når andre snakker og gi respons
- Gjenkjenne eget navn i skrift og egen forbokstav
- Ta imot og utføre beskjeder med et eller flere «ledd»

Sosiale ferdigheter;

- Være høflig og kunne be om hjelp på en god måte
- Være en god venn og vise omsorg og empati for andre
- Kunne vente på tur og ta hensyn til andre
- Være aktivt lyttende til medelever og voksne
- Positiv selvhevdelse; hevde egne meninger og rettigheter på en positiv måte
- Lære seg regler som gjelder i en gruppe både i strukturerte og frie aktiviteter
- Bruke hensiktsmessig stemme og ordvalg i ytringer

Praktiske ferdigheter;

- Holde orden i egne saker i garderoben og sekken sin
- Selvstendighet i garderoben og på toalettet
- Gjøre seg ferdig med påbegynte oppgaver/aktiviteter før neste starter
- Behandle bøker og utstyr på en ordentlig måte
- God bord- og matskikk, god hygiene





- Hva barna skal møte når de starter i 1. klasse i Stjørdal kommune

Mange av læreplanene i grunnskolen har [kompetansemål etter 2. og 4. trinn](#) med vekt på de yngste barnas behov for å lære gjennom lek, utforsking og praktiske tilnærminger. Dette åpner for at læreren kan velge hvilke kompetansemål som kombineres i ulike læringsaktiviteter. [De yngste barna i skolen | udir.no](#)



Når førsteklassingene begynner på skolen, er det avgjørende at de møtes av et inkluderende og stimulerende leke- og læringsmiljø.

1. Relasjoner mellom elever:

- ✚ Relasjonene mellom elevene er en nøkkelfaktor i skolemiljøet. Dette omhandler hvordan elevene samhandler med hverandre og med lærerne. Positiv samhandling og fellesskapsbygging er viktig for elevenes opplevelse av skolen.
- ✚ Sosiale strategier, vennskap, verdier og interesser er sentrale for elevene. Skolen bør legge til rette for at disse aspektene griper inn i hverandre, slik at skolen blir interessant og inkluderende for alle. Sosial kompetanse er også vesentlig. Arbeid med læringsmiljøet og fokus på sosial utvikling kan bidra til at elevene trives og utvikler seg både faglig og personlig.

2. Et godt lekemiljø:

Skolene i Stjørdal skal legge til rette for et variert lekemiljø på følgende måter:

- ✚ **Varierte lekformer:** Ansatte må sørge for ulike lekemuligheter der barna kan skape gode og minnerike opplevelser sammen. Dette kan inkludere fri lek, organisert lek og ulike typer lekemateriell.
- ✚ **Tid og rom:** Ansatte har ansvar for å bestemme tid og rom for lek, samt hvordan rommene skal utformes og hvilket materiell som skal være tilgjengelig. Det er viktig å sette av tilstrekkelig tid til lek, både inne og ute. Lek bør inkluderes i timeplanen, både den frie selvalgte leken og den lekbaserte læringen.
- ✚ **Kontinuerlige endringer:** Lekemiljøet må være i stadig utvikling, da barnas behov og interesser endrer seg over tid. Ansatte skal observere barna i lek, tilrettelegge for deres preferanser og kontinuerlig tilpasse miljøet.
- ✚ **Inspirasjon og inkludering:** Miljøet må kommunisere verdien av lek og inkludere alle barn. FN's barnekonvensjon understreker barns rett til lek, og det er viktig å skape et miljø der alle får muligheten til å delta.

3. Praktisk og variert undervisning:

- ✚ Undervisningen skal bygge på at elevene gjennom utforsking, nysgjerrighet, skaperglede og eksperimentering får tilgang til ny kunnskap og læring.
- ✚ For å lykkes med tilpasset opplæring kreves det variasjon i arbeidsmåter og pedagogiske metoder, slik at undervisningen tilpasses mangfoldet i elevgruppen innenfor fellesskapet. Varighet på aktivitetene, behov for situasjonsskifter og bevegelse må vektlegges.



- Hva skal barna møte når de starter på SFO :

- Barns første møte med skolen er som oftest gjennom SFO. For å sikre gode overgang til skolen, der barn opplever trygghet og tilhørighet, har SFO en avgjørende rolle. Barna skal få muligheten til å bli kjent med det fysiske miljøet og personalet i SFO før skolestart.
- Fokuset på lek og sosial kompetanse i SFO gir mulighet til å leke med venner samtidig som barnet kan utvikle nye vennskap i felles lekeerfaringer.
- SFO skal være et positivt sted å være, der barna trives og ser frem til å delta. Leken skal ha en stor og viktig plass i SFO. Alle barn skal få mulighet for aktiv deltakelse i leken og å oppleve mestring.
- Voksne som er til stede både fysisk og psykisk kan oppdage innholdet i leken, og hvilke roller og sosial status barna har i den. Da har de også grunnlag for å vurdere om det er nødvendig å beskytte, bekrefte eller berike leken. Voksne som beskytter leken har til hensikt å ivareta leken og barna. Ved å betrakte leken og sørge for at det er tid og rom for den, kan de voksne bidra til at leken kan vedvare. Å bekrefte leken handler om å uttrykke et positivt følelsesmessig engasjement overfor leken, og på den måten godkjenne den og gi den kraft.

[Den viktige leken | udir.no](http://udir.no)

[Kompetansepakke om inkluderende praksis | udir.no](http://udir.no)



Lek er en viktig del av barns liv og væremåte, og at det er de voksne/ansatte i skolen som har ansvaret for å skape et positivt og stimulerende lekemiljø.





- Samarbeid med hjemmet

Barnehagen, skolen og SFO bør utveksle kunnskap og informasjon som utgangspunkt for samarbeid om tilbudet til de eldste barna i barnehagen, deres overgang til og oppstart i skolen. Barnehagen må ha samtykke fra foreldrene for å dele opplysninger om enkeltbarn med skolen. [Overgangen mellom barnehage og skole \(udir.no\)](#) Barnehagen forbereder samtale i forkant av samtalen, foreldre må også ha mulighet til å forbedre seg, og vite innholdet i samtalen. Skjemaet fylles av barnehage og foresatte i samtalen. Tolk må være tilstede dersom barnet er flerspråklig. Det anbefales at skjema fylles ut på datamaskin (-ikke alltid lett å tyde håndskrifter).





Informasjonsoverføring skjema

| | |
|---|--|
| TIL SKOLE: Barnehagens navn: Barnets fornavn: Barnets etternavn: Fødselsdato: | |
| Del 1 | Barnet deltar i denne delen av samtalen |
| Dette vil jeg at skolen skal vite om meg: | |
| Dette tenker jeg om å begynne på skolen: | |
| Del 2 | Denne delen fylles ut av barnehagen og foresatte i samarbeid. |
| Hva liker barnet å holde på med, og mestrer særlig godt: | |
| Beskriv barnets styrker: | |
| Beskriv kort hvordan barnet samhandler med andre barn i lek og sosiale aktiviteter: (tar kontakt, kommuniserer, leker over tid, løser konflikter, har venner, viser empati, problemløsning og selvkontroll.) | |
| Beskriv barnets fysiske utvikling frem til i dag: | |
| Er det situasjoner eller områder der barnet trenger spesiell omsorg/oppfølging? | |
| Hva trenger barnet å øve på? | |
| OM BARNETS SPRÅK - Hvilket språk brukes i heimen? - Hvilket språk brukes når barnet når det leiker? - Hvilket språk bruker barnet når de leker alene? | |
| Oppgi barnets morsmål. (Kan barnet sitt morsmål godt i forhold til dets alder?) | |
| Annet vedrørende språk? (Andre språk, språkkunnskaper utover det som forventes, særlige interesser osv.) | |

Vi samtykker i at dette skjemaet sendes til den skolen hvor barnet begynner. Samtykket er gitt i henhold til lov 14. 04. 2000 nr. 31 om behandling av personopplysninger kapittel II - Allmenne regler for behandling av personopplysninger. Hva det innebærer å gi samtykke følger av rutine nr. 2 i dette dokumentet er gjennomgått med den/de foresatte. Barnehagens leder sender dette skjemaet til skolen digitalt innen 1. juni.

Underskrift foresatt _____
Underskrift foresatt _____
Pedagogisk leder _____
Barnehagens leder _____

Opplysningene skal kun være tilgjengelig for ansatte i skolen som har tjenstlig behov for disse.





Barnas skjema

Dette er meg!

Sett inn bilde eller tegn deg selv i sirkelen. Du kan også tegne huset ditt/ familien din på baksiden av arket.

Skriv navnet ditt her:

- Dette vil jeg skolen skal vite om meg:
- Dette liker jeg å gjøre:
- Dette gleder jeg meg til:
- Dette er jeg spent på/ gruer meg til:





Kilder

Tett på - tidlig innsats og inkluderende fellesskap i barnehage, skole og SFO
(Stortingsmelding 6 -2019-2020)

KD, (2006). Læreplanverket for Kunnskapsløftet

KD, (2017). Rammeplan for barnehagens innhold og oppgaver

KD, (2013). Lov om barnehage

KD, (09.06.2023 nr. 30) Opplæringslova

Eldst i barnehagen og yngst i skolen (Aukland og Thoresen, 2020)

Lek i begynneropplæringen (Hogstad m. fl, 2019)

Veilederen Fra eldst til yngst

Stortingsmelding 41 - Kvalitet i barnehagen

[De yngste barna i skolen | udir.no](https://www.udir.no)

[Kompetansepakke om inkluderende praksis | udir.no](https://www.udir.no)

<https://www.udir.no/utdanningslopet/sfo/stottemateriell-til-rammeplanen-for-sfo/den-viktige-leken/>

[Overgangen mellom barnehage og skole \(udir.no\)](https://www.udir.no)

[SPRÅKSPRETT i barnehagen.pdf \(sharepoint.com\)](https://sharepoint.com)

[Språkarbeid - NAFO \(oslomet.no\)](https://oslomet.no)

[Kompetansepakke om et flerspråklig barnehagemiljø | udir.no](https://www.udir.no)

[Ressurser - Skrivesenteret](https://www.udir.no)

